

Rapport intermédiaire de la direction sur le rendement du Fonds

Pour la période de six mois close le 30 septembre 2024

Le présent rapport intermédiaire de la direction sur le rendement du Fonds renferme des faits saillants financiers, mais ne contient pas le rapport financier intermédiaire ni les états financiers annuels du fonds d'investissement. Vous pouvez obtenir un exemplaire du rapport financier intermédiaire ou des états financiers annuels gratuitement en communiquant avec nous d'une des façons indiquées à la rubrique Constitution du Fonds et renseignements sur les séries ou en visitant le site Web de SEDAR+ à www.sedarplus.ca.

Les porteurs de titres peuvent également communiquer avec nous de ces façons pour demander un exemplaire des politiques et procédures de vote par procuration, du dossier de divulgation des votes par procuration ou de la présentation d'informations trimestrielles sur le portefeuille du fonds d'investissement. Pour de plus amples renseignements, veuillez vous reporter au prospectus simplifié et à l'aperçu du Fonds, lesquels peuvent aussi être obtenus gratuitement des façons décrites ci-dessus.

Pour connaître la valeur liquidative courante par titre du Fonds et obtenir des renseignements plus récents sur les événements généraux du marché, veuillez visiter notre site Web.

UN MOT SUR LES ÉNONCÉS PROSPECTIFS

Le présent rapport peut renfermer des énoncés prospectifs qui décrivent nos attentes actuelles ou nos prédictions pour l'avenir. Un énoncé prospectif est un énoncé de nature prévisionnelle qui est assujéti ou fait référence à des événements ou à des facteurs à venir, ou comprend des termes tels « prévoir », « anticiper », « avoir l'intention de », « planifier », « croire », « estimer », « préliminaire », « typique » et autres expressions similaires. De plus, ces déclarations peuvent être liées à des mesures commerciales futures, au rendement futur d'un fonds ou d'un titre ainsi qu'aux stratégies ou perspectives de placement futures. Les énoncés prospectifs sont, de par leur nature, assujétis, entre autres, à des risques, incertitudes et hypothèses qui peuvent modifier de façon importante les événements, les résultats, le rendement ou les perspectives réels qui ont été énoncés de manière expresse ou tacite dans les énoncés prospectifs. Ces risques, incertitudes et hypothèses comprennent notamment les conditions générales économiques, politiques et des marchés en Amérique du Nord et à l'échelle internationale, les taux d'intérêt et de change, la volatilité des marchés boursiers et financiers mondiaux, la concurrence commerciale, les changements technologiques, les changements sur le plan de la réglementation gouvernementale, les changements apportés aux lois et règlements en matière de valeurs mobilières, les changements au chapitre des lois fiscales, les décisions judiciaires ou réglementaires inattendues, les catastrophes, les éclosions de maladies ou les pandémies (comme la COVID-19) et la capacité de Mackenzie à attirer des employés clés ou à les conserver. La liste des risques, incertitudes et hypothèses précités n'est pas exhaustive. Nous vous invitons à soigneusement prendre en compte ces facteurs et d'autres facteurs et vous mettons en garde contre une confiance exagérée en ces énoncés prospectifs.

Tout énoncé prospectif présenté dans le présent rapport n'est valable qu'à la date du présent rapport. Le lecteur ne doit pas s'attendre à ce que ces renseignements soient mis à jour, complétés ou révisés en raison de nouveaux renseignements, de nouvelles circonstances, d'événements futurs ou autres.



Analyse du rendement du Fonds par la direction

12 novembre 2024

Cette analyse du rendement du Fonds par la direction présente les opinions de l'équipe de gestion de portefeuille sur les facteurs et les événements importants qui ont influé sur le rendement et les perspectives du Fonds au cours de la période de six mois close le 30 septembre 2024 (la « période »). Si le Fonds a été établi au cours de la période, l'information fournie se rapporte à la période commençant à la date d'établissement.

Dans le présent rapport, « Mackenzie » et « le gestionnaire » désignent la Corporation Financière Mackenzie, le gestionnaire du Fonds. Par ailleurs, « valeur liquidative » signifie la valeur du Fonds calculée aux fins d'opérations, laquelle est à la base de l'analyse du rendement du Fonds.

Veuillez lire la rubrique *Un mot sur les énoncés prospectifs* à la première page du présent document.

Résultats d'exploitation

Rendement des placements

Le rendement de toutes les séries au cours de la période actuelle et des périodes précédentes est présenté à la rubrique *Rendement passé* du présent rapport. Le rendement varie d'une série à l'autre, principalement parce que les frais et les charges diffèrent entre les séries ou que les titres d'une série n'avaient pas été émis et n'étaient pas en circulation pendant toute la période considérée. Veuillez consulter la rubrique *Constitution du Fonds et renseignements sur les séries* du présent rapport pour prendre connaissance des divers frais de gestion et d'administration payables par chaque série. La comparaison suivante avec des indices de marché vise à aider à la compréhension du rendement du Fonds par rapport à celui de l'ensemble des marchés. Toutefois, le mandat du Fonds peut être différent de celui des indices indiqués.

Au cours de la période, les titres de la série A du Fonds ont dégagé un rendement de -0,9 % (après déduction des frais et charges payés par la série), comparativement à un rendement de 9,8 % pour l'indice général du Fonds, soit l'indice S&P 500 (couvert), et à un rendement de 5,0 % pour l'indice restreint du Fonds, soit l'indice Russell Moyenne capitalisation (couvert). Tous les rendements des indices et des séries sont calculés en fonction du rendement global en dollars canadiens. Les investisseurs ne peuvent investir dans un indice sans engager des frais, des charges et des commissions, lesquels ne sont pas reflétés dans les rendements de l'indice.

Malgré la volatilité, les actions américaines ont inscrit un solide rendement au cours de la période, portées par les secteurs de la technologie de l'information et des services de communication. L'enthousiasme du marché à l'égard de l'intelligence artificielle a continué de propulser les sociétés de ce segment, en raison de la publication de bénéfices positifs et des perspectives optimistes. De plus, la Réserve fédérale américaine a réduit son taux des fonds fédéraux de 50 points de base, témoignant ainsi de son engagement à favoriser la croissance économique. Les secteurs défensifs, comme la consommation de base et les soins de santé, ont été à la traîne vu l'apaisement des craintes de récession.

Les titres américains à moyenne capitalisation ont généralement été à la traîne des titres à grande capitalisation. Au sein de l'indice Russell Moyenne capitalisation (couvert), les secteurs les plus performants en dollars canadiens ont été ceux des services publics, des biens immobiliers et des services de communication, tandis que ceux de la consommation de base, des soins de santé et de l'énergie ont été les plus faibles.

Le Fonds a été devancé par l'indice général et par l'indice restreint, la sélection de titres dans les secteurs des soins de santé, de la technologie de l'information et des biens immobiliers ayant nuí au rendement. En revanche, la sélection de titres dans

le secteur des produits industriels s'est révélée bénéfique par rapport aux deux indices. Compte tenu du mandat du Fonds, il est plus pertinent de comparer son rendement à celui de l'indice restreint.

Par rapport à l'indice restreint, la sélection de titres dans le secteur de la consommation discrétionnaire a aussi alimenté les résultats.

Au cours de la période, l'exposition du Fonds au secteur des soins de santé a augmenté en raison de la sélection quantitative et ascendante des actions de l'équipe de gestion de portefeuille.

Intégration environnementale, sociale et de gouvernance (« ESG »)

Au cours de la période, le Fonds a établi une position dans Exact Sciences Corp., une société de soins de santé qui fabrique des produits qui ont un impact social positif, notamment les outils de diagnostic pour la détection du cancer colorectal, comme Cologuard. De plus, l'engagement d'Exact Sciences à l'égard de l'avancement de la technologie médicale et de l'accessibilité cadre avec la stratégie ESG de l'équipe de gestion de portefeuille.

Actif net

Au cours de la période, l'actif net du Fonds a diminué de 6,6 % pour s'établir à 40,1 millions de dollars. Cette variation est principalement attribuable à une perte nette de 0,2 million de dollars (y compris tout revenu d'intérêts et/ou de dividendes) provenant du rendement des placements, après déduction des frais et charges, et à une diminution de 2,6 millions de dollars attribuable aux opérations nettes des porteurs de titres (y compris les ventes, les rachats et les distributions en espèces).

Frais et charges

Le ratio des frais de gestion (« RFG ») annualisé pour chacune des séries au cours de la période close le 30 septembre 2024 a été essentiellement semblable au RFG de l'exercice clos le 31 mars 2024. Le total des charges payées varie d'une période à l'autre, principalement en raison des variations de l'actif moyen dans chacune des séries. Le RFG pour la série D a diminué en raison de changements apportés à son taux de taxe de vente harmonisée applicable. Les RFG pour toutes les séries sont présentés à la rubrique *Faits saillants financiers* du présent rapport.

Événements récents

L'équipe de gestion de portefeuille croit que le rendement des actions américaines à petite et moyenne capitalisation au cours de la période a été stimulé par la confiance des marchés, qui repose sur l'hypothèse selon laquelle les taux d'intérêt plus bas profitent aux petites sociétés. Cependant, si la baisse des taux d'intérêt est une conséquence du ralentissement de l'économie, les perspectives à l'égard des petites sociétés pourraient être moins reluisantes. Les marchés ont semblé davantage préoccupés par la possibilité d'un ralentissement économique au début du mois d'août 2024 dans la foulée de la publication de statistiques anémiques sur l'emploi. De l'avis de l'équipe, les marchés sont demeurés optimistes que la Réserve fédérale américaine puisse orchestrer un « atterrissage en douceur » et éviter une récession.

À la fin de la période, le Fonds maintenait une exposition aux sociétés moins sensibles au cycle économique dans des secteurs comme les soins de santé, la technologie de l'information et les produits industriels.

Les changements suivants ont été apportés au comité d'examen indépendant des Fonds Mackenzie :

- le 13 septembre 2023, Saijal Patel a été nommée;
- le 5 mars 2024, Atul Tiwari a démissionné; et
- le 30 avril 2024, les mandats de Robert Hines et George Hucal sont arrivés à échéance, et Rebecca Cowdery a été nommée.

FONDS D'OPPORTUNITÉS DE MOYENNES CAPITALISATIONS AMÉRICAINES MACKENZIE – DEVISES NEUTRES

RAPPORT INTERMÉDIAIRE DE LA DIRECTION SUR LE RENDEMENT DU FONDS | Pour la période close le 30 septembre 2024

Transactions entre parties liées

Services de gestion et d'administration

Pour chaque série applicable, le Fonds a versé des frais de gestion et d'administration au gestionnaire aux taux annuels spécifiés à la rubrique *Constitution du Fonds et renseignements sur les séries* du présent rapport et décrits en détail dans le prospectus. En contrepartie des frais d'administration, le gestionnaire paie tous les frais et charges (autres que certains frais précis associés au Fonds) requis pour l'exploitation du Fonds et qui ne sont pas compris dans les frais de gestion. Consulter également la rubrique *Frais de gestion*.

Autres transactions entre parties liées

Au 30 septembre 2024, Mackenzie détenait une participation de 0,02 million de dollars dans le Fonds, soit moins de 0,1 % de la valeur liquidative de celui-ci.

Le Fonds ne s'est pas fondé sur une approbation, une recommandation positive ou une instruction permanente du comité d'examen indépendant des Fonds Mackenzie à l'égard de toute transaction entre parties liées pendant la période.

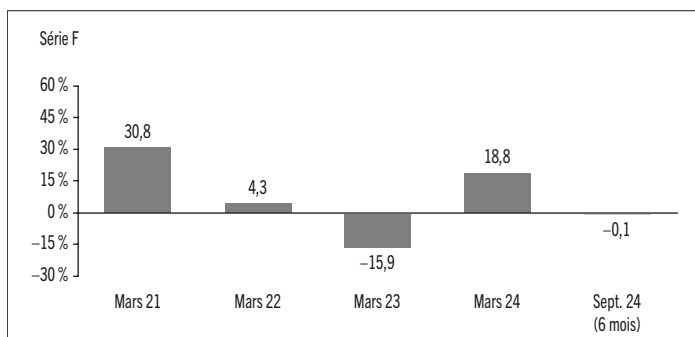
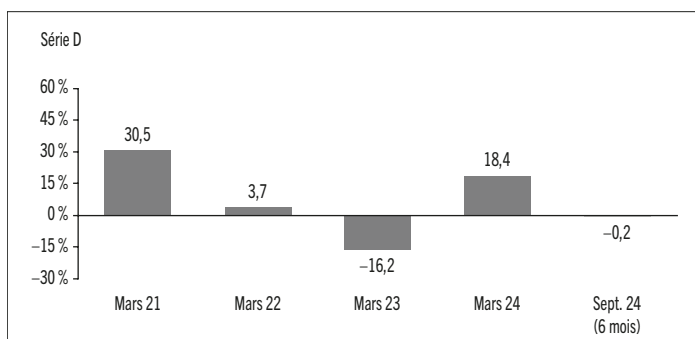
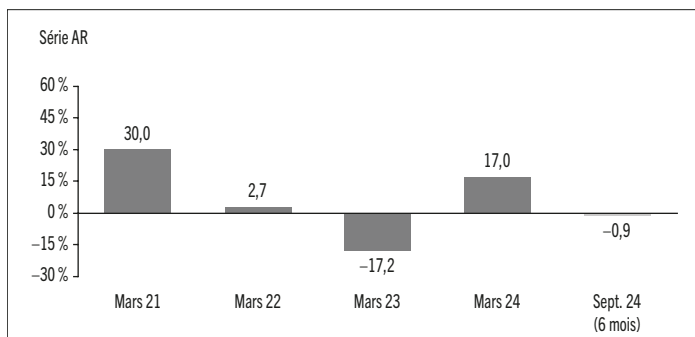
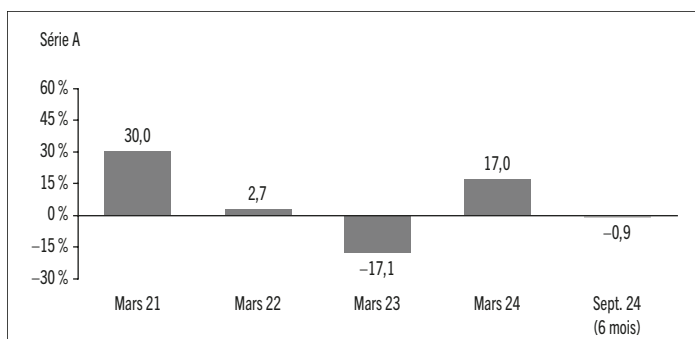
Rendement passé

L'information sur le rendement du Fonds suppose que toutes les distributions faites par le Fonds au cours des périodes présentées ont été réinvesties dans des titres additionnels des séries applicables du Fonds. L'information sur le rendement ne tient pas compte des frais d'acquisition, frais de rachat, frais de distribution, autres frais accessoires ou impôt sur le revenu payables par un investisseur, lesquels viendraient réduire le rendement. Le rendement passé du Fonds n'est pas nécessairement indicateur de son rendement futur.

Si vous détenez ce Fonds hors d'un régime enregistré, les distributions de revenu et de gains en capital qui vous sont versées augmentent votre revenu aux fins de l'impôt, qu'elles vous soient versées au comptant ou réinvesties dans des titres additionnels du Fonds. Le montant des distributions imposables réinvesties est ajouté au prix de base rajusté des titres que vous détenez. Cela diminuerait vos gains en capital ou augmenterait votre perte en capital lors d'un rachat subséquent à partir du Fonds, assurant ainsi que vous n'êtes pas imposé de nouveau sur ce montant. Veuillez consulter votre conseiller fiscal en ce qui concerne votre situation fiscale personnelle.

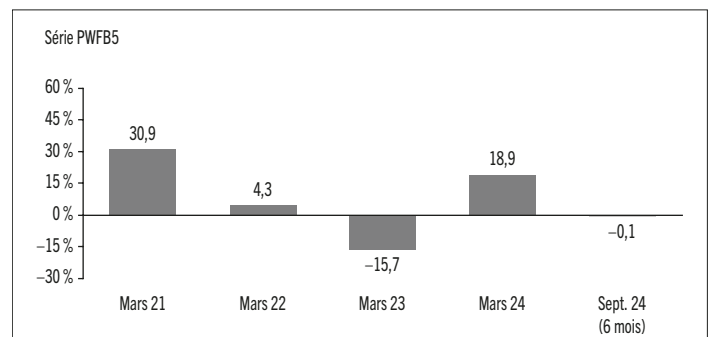
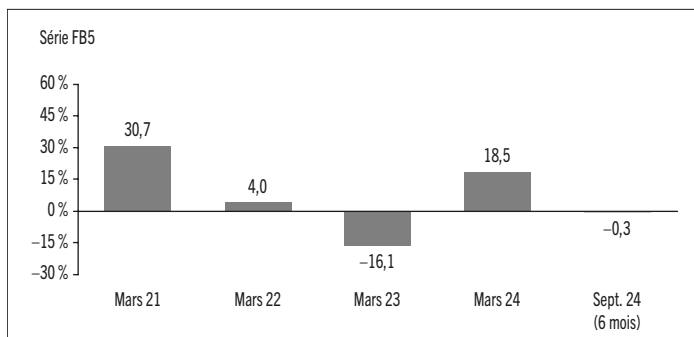
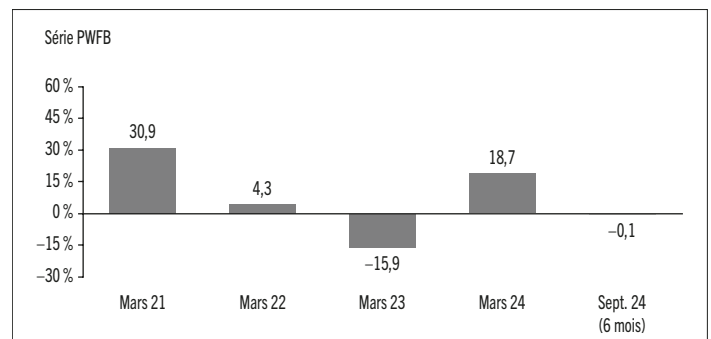
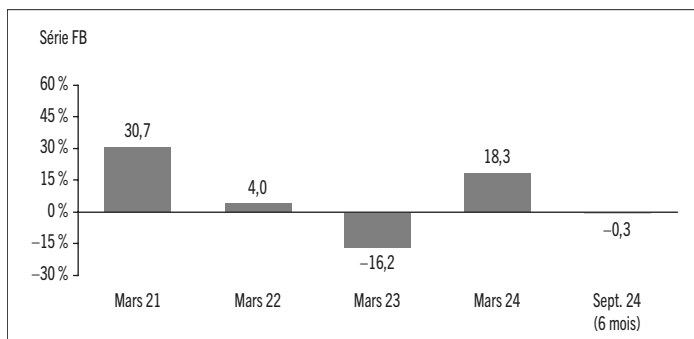
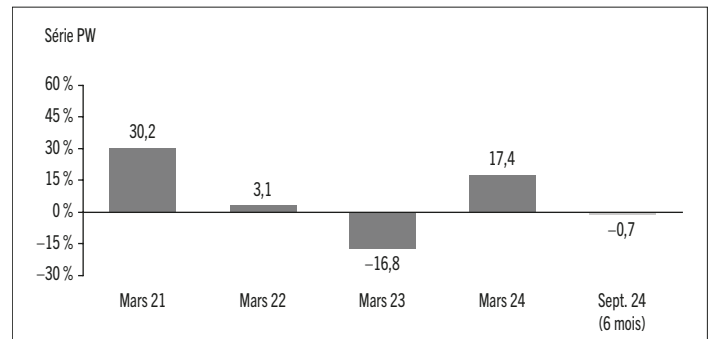
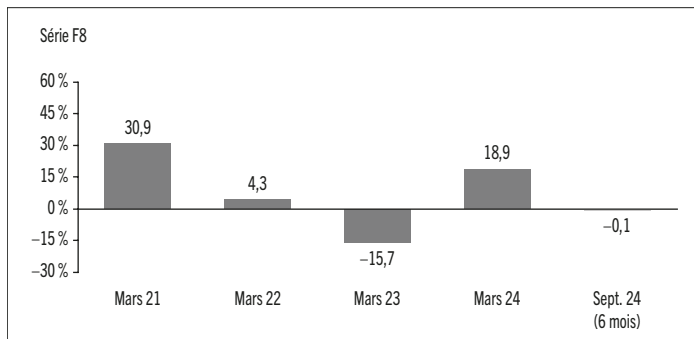
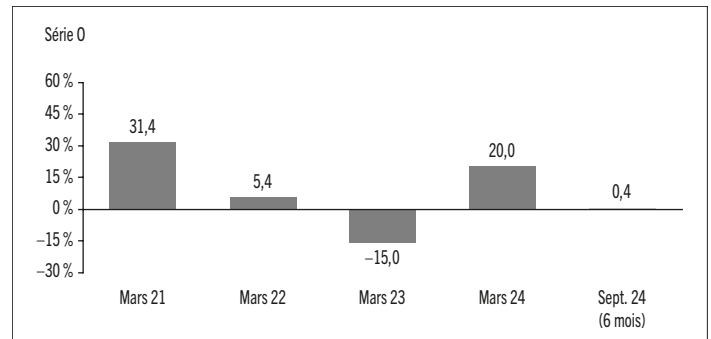
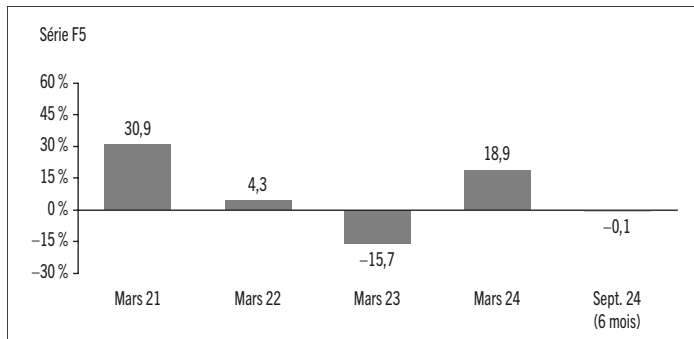
Rendements annuels

Les graphiques suivants présentent le rendement de chaque série du Fonds pour chacune des périodes comptables indiquées. Les graphiques indiquent, sous forme de pourcentage, la variation à la hausse ou à la baisse le dernier jour de chaque période comptable présentée d'un placement effectué le premier jour de chaque période comptable ou à la date d'établissement ou de rétablissement de la série, selon le cas. Les dates d'établissement ou de rétablissement des séries se trouvent à la rubrique *Constitution du Fonds et renseignements sur les séries*.



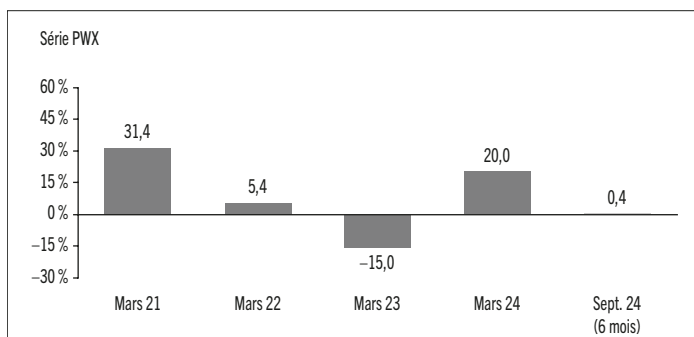
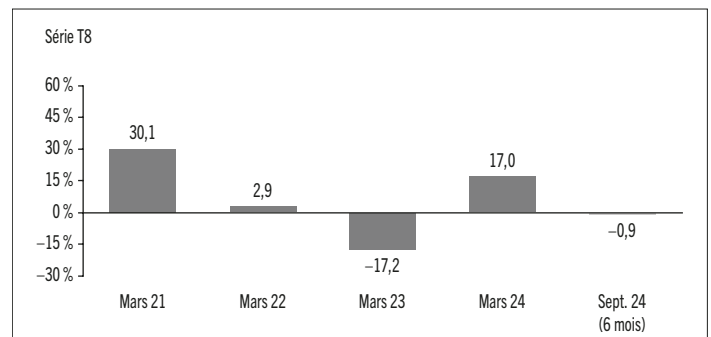
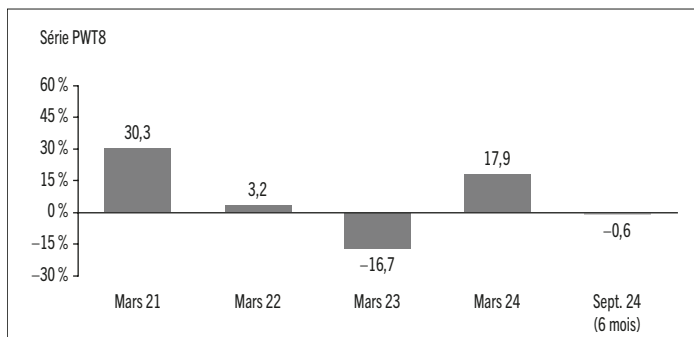
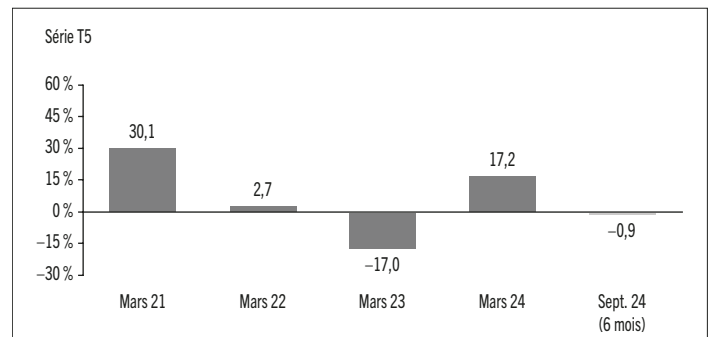
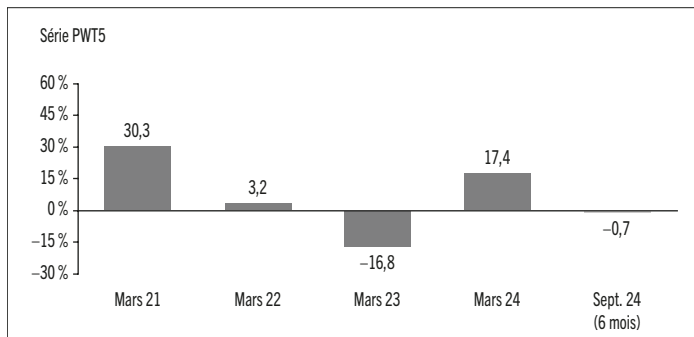
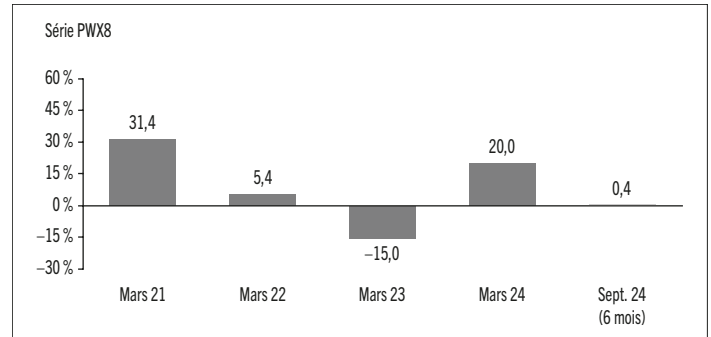
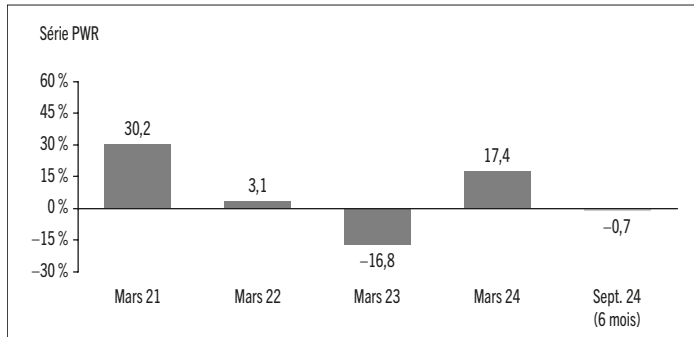
FONDS D'OPPORTUNITÉS DE MOYENNES CAPITALISATIONS AMÉRICAINES MACKENZIE – DEVISES NEUTRES

RAPPORT INTERMÉDIAIRE DE LA DIRECTION SUR LE RENDEMENT DU FONDS | Pour la période close le 30 septembre 2024



FONDS D'OPPORTUNITÉS DE MOYENNES CAPITALISATIONS AMÉRICAINES MACKENZIE – DEVISES NEUTRES

RAPPORT INTERMÉDIAIRE DE LA DIRECTION SUR LE RENDEMENT DU FONDS | Pour la période close le 30 septembre 2024



FONDS D'OPPORTUNITÉS DE MOYENNES CAPITALISATIONS AMÉRICAINES MACKENZIE – DEVISES NEUTRES

RAPPORT INTERMÉDIAIRE DE LA DIRECTION SUR LE RENDEMENT DU FONDS | Pour la période close le 30 septembre 2024

Aperçu du portefeuille au 30 septembre 2024

RÉPARTITION DU PORTEFEUILLE	% DE LA VALEUR LIQUIDATIVE
Actions	98,3
Autres éléments d'actif (de passif)	1,3
Trésorerie et équivalents de trésorerie	0,4

RÉPARTITION RÉGIONALE	% DE LA VALEUR LIQUIDATIVE
États-Unis	98,3
Autres éléments d'actif (de passif)	1,3
Trésorerie et équivalents de trésorerie	0,4

RÉPARTITION SECTORIELLE	% DE LA VALEUR LIQUIDATIVE
Soins de santé	31,2
Technologie de l'information	25,8
Produits industriels	25,5
Services financiers	8,5
Biens immobiliers	4,8
Consommation de base	1,5
Autres éléments d'actif (de passif)	1,3
Consommation discrétionnaire	1,0
Trésorerie et équivalents de trésorerie	0,4

LES 25 PRINCIPALES POSITIONS

Émetteur	% DE LA VALEUR LIQUIDATIVE
ExlService Holdings Inc.	5,8
Bio-Techne Corp.	5,4
Akamai Technologies Inc.	5,2
CoStar Group Inc.	4,8
SS&C Technologies Holdings Inc.	4,7
Dexcom Inc.	4,6
Charles River Laboratories International Inc.	4,6
MAXIMUS Inc.	4,6
Vontier Corp.	4,6
Hologic Inc.	4,5
Cirrus Logic Inc.	4,4
HealthEquity Inc.	4,3
Waters Corp.	4,1
Broadridge Financial Solutions Inc.	3,7
The Progressive Corp.	3,6
Keysight Technologies Inc.	3,5
Jack Henry & Associates Inc.	3,5
Wabtec Corp.	3,2
Tenable Holdings Inc.	2,9
Gartner Inc.	2,0
Equifax Inc.	2,0
Exact Sciences Corp.	2,0
Cognex Corp.	1,6
Dolby Laboratories Inc.	1,5
Amedisys Inc.	1,5

Principales positions acheteur en tant que pourcentage de la valeur liquidative totale	92,6
--	------

Le Fonds ne détenait aucune position vendeur à la clôture de la période.

Les placements et pourcentages peuvent avoir changé depuis le 30 septembre 2024 en raison des opérations de portefeuille continues du Fonds. Les mises à jour trimestrielles des titres sont disponibles dans les 60 jours suivant la fin de chaque trimestre, sauf pour le trimestre se terminant le 31 mars, date de clôture de l'exercice du Fonds, où elles sont disponibles dans les 90 jours.

FONDS D'OPPORTUNITÉS DE MOYENNES CAPITALISATIONS AMÉRICAINES MACKENZIE – DEVICES NEUTRES

RAPPORT INTERMÉDIAIRE DE LA DIRECTION SUR LE RENDEMENT DU FONDS | Pour la période close le 30 septembre 2024

Faits saillants financiers

Les tableaux suivants font état de données financières clés concernant le Fonds et ont pour objet de vous aider à comprendre les résultats financiers du Fonds pour chaque période comptable présentée ci-après. Si un fonds ou une série a été établi(e) ou rétabli(e) au cours de la période, l'information fournie se rapporte à la période allant de la date d'établissement ou de rétablissement jusqu'à la fin de cette période comptable. Les dates d'établissement ou de rétablissement des séries se trouvent à la rubrique *Constitution du Fonds et renseignements sur les séries*.

ACTIF NET PAR TITRE DU FONDS (\$)¹

Série A	30 sept. 2024	31 mars 2024	31 mars 2023	31 mars 2022	31 mars 2021
Actif net, à l'ouverture	12,46	10,65	12,85	13,00	10,00
Augmentation (diminution) attribuable aux activités d'exploitation :					
Total des produits	0,03	0,07	0,08	0,10	0,07
Total des charges	(0,16)	(0,29)	(0,29)	(0,36)	(0,14)
Profits (pertes) réalisé(e)s	0,45	(0,30)	(1,56)	1,18	0,36
Profits (pertes) latent(e)s	(0,47)	2,16	(0,47)	(0,67)	2,30
Augmentation (diminution) totale attribuable aux activités d'exploitation²	(0,15)	1,64	(2,24)	0,25	2,59
Distributions :					
Du revenu de placement net (sauf les dividendes canadiens)	-	-	-	(0,05)	-
Des dividendes canadiens	-	-	-	-	-
Des gains en capital	-	-	-	(0,48)	-
Remboursement de capital	-	-	-	-	-
Distributions annuelles totales³	-	-	-	(0,53)	-
Actif net, à la clôture	12,35	12,46	10,65	12,85	13,00
Série AR	30 sept. 2024	31 mars 2024	31 mars 2023	31 mars 2022	31 mars 2021
Actif net, à l'ouverture	12,64	10,81	13,06	13,00	10,00
Augmentation (diminution) attribuable aux activités d'exploitation :					
Total des produits	0,03	0,07	0,09	0,10	0,03
Total des charges	(0,16)	(0,30)	(0,30)	(0,36)	(0,10)
Profits (pertes) réalisé(e)s	0,52	(0,06)	(1,37)	(0,19)	0,42
Profits (pertes) latent(e)s	(0,47)	2,23	(0,48)	(0,65)	1,11
Augmentation (diminution) totale attribuable aux activités d'exploitation²	(0,08)	1,94	(2,06)	(1,10)	1,46
Distributions :					
Du revenu de placement net (sauf les dividendes canadiens)	-	-	-	(0,03)	-
Des dividendes canadiens	-	-	-	-	-
Des gains en capital	-	-	-	(0,29)	-
Remboursement de capital	-	-	-	-	-
Distributions annuelles totales³	-	-	-	(0,32)	-
Actif net, à la clôture	12,53	12,64	10,81	13,06	13,00

Série D	30 sept. 2024	31 mars 2024	31 mars 2023	31 mars 2022	31 mars 2021
Actif net, à l'ouverture	12,92	10,92	13,02	13,05	10,00
Augmentation (diminution) attribuable aux activités d'exploitation :					
Total des produits	0,03	0,08	0,09	0,10	0,06
Total des charges	(0,08)	(0,16)	(0,16)	(0,24)	(0,09)
Profits (pertes) réalisé(e)s	0,67	0,08	(1,48)	0,92	(0,15)
Profits (pertes) latent(e)s	(0,49)	2,35	(0,49)	(0,67)	2,12
Augmentation (diminution) totale attribuable aux activités d'exploitation²	0,13	2,35	(2,04)	0,11	1,94
Distributions :					
Du revenu de placement net (sauf les dividendes canadiens)	-	-	-	(0,05)	-
Des dividendes canadiens	-	-	-	-	-
Des gains en capital	-	-	-	(0,50)	-
Remboursement de capital	-	-	-	-	-
Distributions annuelles totales³	-	-	-	(0,55)	-
Actif net, à la clôture	12,89	12,92	10,92	13,02	13,05
Série F	30 sept. 2024	31 mars 2024	31 mars 2023	31 mars 2022	31 mars 2021
Actif net, à l'ouverture	13,10	11,03	13,12	13,08	10,00
Augmentation (diminution) attribuable aux activités d'exploitation :					
Total des produits	0,03	0,08	0,08	0,10	0,06
Total des charges	(0,07)	(0,13)	(0,12)	(0,16)	(0,06)
Profits (pertes) réalisé(e)s	0,51	(0,31)	(0,44)	0,93	0,82
Profits (pertes) latent(e)s	(0,49)	2,25	(0,44)	(0,67)	1,80
Augmentation (diminution) totale attribuable aux activités d'exploitation²	(0,02)	1,89	(0,92)	0,20	2,62
Distributions :					
Du revenu de placement net (sauf les dividendes canadiens)	-	-	-	(0,05)	-
Des dividendes canadiens	-	-	-	-	-
Des gains en capital	-	-	-	(0,51)	-
Remboursement de capital	-	-	-	-	-
Distributions annuelles totales³	-	-	-	(0,56)	-
Actif net, à la clôture	13,09	13,10	11,03	13,12	13,08

- 1) Ces calculs sont prescrits par les règlements sur les valeurs mobilières et ne sont pas censés être un rapprochement de l'actif net par titre à l'ouverture et à la clôture. Ces renseignements proviennent des états financiers intermédiaires non audités et des états financiers annuels audités du Fonds. L'actif net par titre présenté dans les états financiers peut différer de la valeur liquidative par titre calculée aux fins de l'évaluation du Fonds. Une explication de ces différences, le cas échéant, se trouve dans les *Notes annexes*.
- 2) L'actif net et les distributions sont fonction du nombre réel de titres en circulation au moment considéré. L'augmentation ou la diminution liée aux activités d'exploitation est fonction du nombre moyen pondéré de titres en circulation au cours de la période comptable.
- 3) Les distributions ont été payées en espèces ou réinvesties en titres additionnels du Fonds, ou les deux.

FONDS D'OPPORTUNITÉS DE MOYENNES CAPITALISATIONS AMÉRICAINES MACKENZIE – DEVICES NEUTRES

RAPPORT INTERMÉDIAIRE DE LA DIRECTION SUR LE RENDEMENT DU FONDS | Pour la période close le 30 septembre 2024

ACTIF NET PAR TITRE DU FONDS (\$)¹ (suite)

	30 sept. 2024	31 mars 2024	31 mars 2023	31 mars 2022	31 mars 2021
Série F5					
Actif net, à l'ouverture	16,47	14,55	18,45	19,26	15,00
Augmentation (diminution) attribuable aux activités d'exploitation :					
Total des produits	0,04	0,10	0,12	0,15	0,13
Total des charges	(0,09)	(0,15)	(0,14)	(0,22)	(0,09)
Profits (pertes) réalisé(e)s	0,64	(0,21)	(2,12)	1,85	0,43
Profits (pertes) latent(e)s	(0,61)	2,94	(0,67)	(0,98)	4,12
Augmentation (diminution) totale attribuable aux activités d'exploitation²	(0,02)	2,68	(2,81)	0,80	4,59
Distributions :					
Du revenu de placement net (sauf les dividendes canadiens)	–	–	(0,13)	(0,07)	–
Des dividendes canadiens	–	–	–	–	–
Des gains en capital	–	–	–	(0,73)	–
Remboursement de capital	(0,39)	(0,73)	(0,86)	(0,91)	(0,34)
Distributions annuelles totales³	(0,39)	(0,73)	(0,99)	(1,71)	(0,34)
Actif net, à la clôture	16,04	16,47	14,55	18,45	19,26
Série F8					
Actif net, à l'ouverture	14,74	13,43	17,73	19,03	15,00
Augmentation (diminution) attribuable aux activités d'exploitation :					
Total des produits	0,03	0,09	0,11	0,14	0,13
Total des charges	(0,08)	(0,14)	(0,13)	(0,22)	(0,09)
Profits (pertes) réalisé(e)s	0,58	(0,18)	(1,99)	1,82	0,44
Profits (pertes) latent(e)s	(0,55)	2,67	(0,63)	(0,96)	4,09
Augmentation (diminution) totale attribuable aux activités d'exploitation²	(0,02)	2,44	(2,64)	0,78	4,57
Distributions :					
Du revenu de placement net (sauf les dividendes canadiens)	–	–	(0,13)	(0,07)	–
Des dividendes canadiens	–	–	–	–	–
Des gains en capital	–	–	–	(0,71)	–
Remboursement de capital	(0,56)	(1,08)	(1,36)	(1,44)	(0,55)
Distributions annuelles totales³	(0,56)	(1,08)	(1,49)	(2,22)	(0,55)
Actif net, à la clôture	14,14	14,74	13,43	17,73	19,03
Série FB					
Actif net, à l'ouverture	12,95	10,95	13,07	13,07	10,00
Augmentation (diminution) attribuable aux activités d'exploitation :					
Total des produits	0,03	0,08	0,08	0,03	0,08
Total des charges	(0,09)	(0,17)	(0,16)	(0,05)	(0,08)
Profits (pertes) réalisé(e)s	0,53	(0,10)	1,02	0,79	0,30
Profits (pertes) latent(e)s	(0,49)	2,27	(0,42)	(0,22)	2,77
Augmentation (diminution) totale attribuable aux activités d'exploitation²	(0,02)	2,08	0,52	0,55	3,07
Distributions :					
Du revenu de placement net (sauf les dividendes canadiens)	–	–	–	(0,05)	–
Des dividendes canadiens	–	–	–	–	–
Des gains en capital	–	–	–	(0,51)	–
Remboursement de capital	–	–	–	–	–
Distributions annuelles totales³	–	–	–	(0,56)	–
Actif net, à la clôture	12,92	12,95	10,95	13,07	13,07

	30 sept. 2024	31 mars 2024	31 mars 2023	31 mars 2022	31 mars 2021
Série FB5					
Actif net, à l'ouverture	16,33	14,48	18,38	19,23	15,00
Augmentation (diminution) attribuable aux activités d'exploitation :					
Total des produits	0,04	0,10	0,12	0,14	0,13
Total des charges	(0,11)	(0,20)	(0,21)	(0,27)	(0,11)
Profits (pertes) réalisé(e)s	0,64	(0,21)	(2,11)	1,86	0,44
Profits (pertes) latent(e)s	(0,61)	2,92	(0,66)	(0,98)	4,11
Augmentation (diminution) totale attribuable aux activités d'exploitation²	(0,04)	2,61	(2,86)	0,75	4,57
Distributions :					
Du revenu de placement net (sauf les dividendes canadiens)	–	–	(0,08)	(0,07)	–
Des dividendes canadiens	–	–	–	–	–
Des gains en capital	–	–	–	(0,72)	–
Remboursement de capital	(0,39)	(0,73)	(0,86)	(0,91)	(0,34)
Distributions annuelles totales³	(0,39)	(0,73)	(0,94)	(1,70)	(0,34)
Actif net, à la clôture	15,89	16,33	14,48	18,38	19,23
Série O					
Actif net, à l'ouverture	13,09	10,91	13,30	13,14	10,00
Augmentation (diminution) attribuable aux activités d'exploitation :					
Total des produits	0,03	0,08	0,09	0,10	0,05
Total des charges	–	(0,01)	(0,01)	(0,01)	–
Profits (pertes) réalisé(e)s	0,08	(0,27)	(1,32)	0,30	0,26
Profits (pertes) latent(e)s	(0,50)	2,26	(0,48)	(0,66)	1,61
Augmentation (diminution) totale attribuable aux activités d'exploitation²	(0,39)	2,06	(1,72)	(0,27)	1,92
Distributions :					
Du revenu de placement net (sauf les dividendes canadiens)	–	–	(0,38)	(0,05)	–
Des dividendes canadiens	–	–	–	–	–
Des gains en capital	–	–	–	(0,53)	–
Remboursement de capital	–	–	–	–	–
Distributions annuelles totales³	–	–	(0,38)	(0,58)	–
Actif net, à la clôture	13,15	13,09	10,91	13,30	13,14
Série PW					
Actif net, à l'ouverture	12,63	10,75	12,93	13,02	10,00
Augmentation (diminution) attribuable aux activités d'exploitation :					
Total des produits	0,03	0,07	0,08	0,10	0,05
Total des charges	(0,14)	(0,25)	(0,24)	(0,31)	(0,12)
Profits (pertes) réalisé(e)s	0,47	(0,34)	(1,02)	0,72	0,73
Profits (pertes) latent(e)s	(0,47)	2,19	(0,47)	(0,66)	1,54
Augmentation (diminution) totale attribuable aux activités d'exploitation²	(0,11)	1,67	(1,65)	(0,15)	2,20
Distributions :					
Du revenu de placement net (sauf les dividendes canadiens)	–	–	–	(0,05)	–
Des dividendes canadiens	–	–	–	–	–
Des gains en capital	–	–	–	(0,49)	–
Remboursement de capital	–	–	–	–	–
Distributions annuelles totales³	–	–	–	(0,54)	–
Actif net, à la clôture	12,54	12,63	10,75	12,93	13,02

FONDS D'OPPORTUNITÉS DE MOYENNES CAPITALISATIONS AMÉRICAINES MACKENZIE – DEVICES NEUTRES

RAPPORT INTERMÉDIAIRE DE LA DIRECTION SUR LE RENDEMENT DU FONDS | Pour la période close le 30 septembre 2024

ACTIF NET PAR TITRE DU FONDS (\$)¹ (suite)

	30 sept. 2024	31 mars 2024	31 mars 2023	31 mars 2022	31 mars 2021
Série PWFB					
Actif net, à l'ouverture	13,10	11,03	13,12	13,09	10,00
Augmentation (diminution) attribuable aux activités d'exploitation :					
Total des produits	0,03	0,08	0,09	0,10	0,05
Total des charges	(0,07)	(0,13)	(0,13)	(0,15)	(0,04)
Profits (pertes) réalisé(e)s	0,51	(0,17)	(1,86)	0,75	0,99
Profits (pertes) latent(e)s	(0,49)	2,28	(0,49)	(0,66)	1,48
Augmentation (diminution) totale attribuable aux activités d'exploitation²	(0,02)	2,06	(2,39)	0,04	2,48
Distributions :					
Du revenu de placement net (sauf les dividendes canadiens)	–	–	–	(0,05)	–
Des dividendes canadiens	–	–	–	–	–
Des gains en capital	–	–	–	(0,51)	–
Remboursement de capital	–	–	–	–	–
Distributions annuelles totales³	–	–	–	(0,56)	–
Actif net, à la clôture	13,08	13,10	11,03	13,12	13,09
	30 sept. 2024	31 mars 2024	31 mars 2023	31 mars 2022	31 mars 2021
Série PWFB5					
Actif net, à l'ouverture	16,47	14,55	18,45	19,26	15,00
Augmentation (diminution) attribuable aux activités d'exploitation :					
Total des produits	0,04	0,10	0,12	0,15	0,13
Total des charges	(0,09)	(0,15)	(0,14)	(0,22)	(0,09)
Profits (pertes) réalisé(e)s	0,64	(0,21)	(2,12)	1,85	0,43
Profits (pertes) latent(e)s	(0,61)	2,94	(0,67)	(0,98)	4,12
Augmentation (diminution) totale attribuable aux activités d'exploitation²	(0,02)	2,68	(2,81)	0,80	4,59
Distributions :					
Du revenu de placement net (sauf les dividendes canadiens)	–	–	(0,13)	(0,07)	–
Des dividendes canadiens	–	–	–	–	–
Des gains en capital	–	–	–	(0,73)	–
Remboursement de capital	(0,39)	(0,73)	(0,86)	(0,91)	(0,34)
Distributions annuelles totales³	(0,39)	(0,73)	(0,99)	(1,71)	(0,34)
Actif net, à la clôture	16,04	16,47	14,55	18,45	19,26
	30 sept. 2024	31 mars 2024	31 mars 2023	31 mars 2022	31 mars 2021
Série PWR					
Actif net, à l'ouverture	12,62	10,75	12,93	13,02	10,00
Augmentation (diminution) attribuable aux activités d'exploitation :					
Total des produits	0,03	0,07	0,08	0,10	0,06
Total des charges	(0,14)	(0,25)	(0,25)	(0,30)	(0,12)
Profits (pertes) réalisé(e)s	0,50	(0,21)	(0,65)	4,33	0,96
Profits (pertes) latent(e)s	(0,47)	2,21	(0,44)	(0,70)	1,80
Augmentation (diminution) totale attribuable aux activités d'exploitation²	(0,08)	1,82	(1,26)	3,43	2,70
Distributions :					
Du revenu de placement net (sauf les dividendes canadiens)	–	–	–	(0,05)	–
Des dividendes canadiens	–	–	–	–	–
Des gains en capital	–	–	–	(0,49)	–
Remboursement de capital	–	–	–	–	–
Distributions annuelles totales³	–	–	–	(0,54)	–
Actif net, à la clôture	12,54	12,62	10,75	12,93	13,02

	30 sept. 2024	31 mars 2024	31 mars 2023	31 mars 2022	31 mars 2021
Série PWT5					
Actif net, à l'ouverture	15,85	14,19	18,19	19,18	15,00
Augmentation (diminution) attribuable aux activités d'exploitation :					
Total des produits	0,03	0,10	0,12	0,13	0,13
Total des charges	(0,17)	(0,33)	(0,34)	(0,43)	(0,16)
Profits (pertes) réalisé(e)s	0,61	(0,09)	(2,18)	(2,74)	0,43
Profits (pertes) latent(e)s	(0,59)	2,84	(0,66)	(0,90)	4,11
Augmentation (diminution) totale attribuable aux activités d'exploitation²	(0,12)	2,52	(3,06)	(3,94)	4,51
Distributions :					
Du revenu de placement net (sauf les dividendes canadiens)	–	–	–	(0,07)	–
Des dividendes canadiens	–	–	–	–	–
Des gains en capital	–	–	–	(0,70)	–
Remboursement de capital	(0,38)	(0,71)	(0,93)	(0,91)	(0,34)
Distributions annuelles totales³	(0,38)	(0,71)	(0,93)	(1,68)	(0,34)
Actif net, à la clôture	15,36	15,85	14,19	18,19	19,18
	30 sept. 2024	31 mars 2024	31 mars 2023	31 mars 2022	31 mars 2021
Série PWT8					
Actif net, à l'ouverture	14,27	13,13	17,47	18,95	15,00
Augmentation (diminution) attribuable aux activités d'exploitation :					
Total des produits	0,03	0,09	0,14	0,15	0,13
Total des charges	(0,14)	(0,25)	(0,33)	(0,42)	(0,16)
Profits (pertes) réalisé(e)s	0,56	(0,19)	(6,27)	1,14	0,42
Profits (pertes) latent(e)s	(0,53)	2,60	(0,77)	(1,02)	4,09
Augmentation (diminution) totale attribuable aux activités d'exploitation²	(0,08)	2,25	(7,23)	(0,15)	4,48
Distributions :					
Du revenu de placement net (sauf les dividendes canadiens)	–	–	–	(0,07)	–
Des dividendes canadiens	–	–	–	–	–
Des gains en capital	–	–	–	(0,68)	–
Remboursement de capital	(0,55)	(1,05)	(1,43)	(1,43)	(0,55)
Distributions annuelles totales³	(0,55)	(1,05)	(1,43)	(2,18)	(0,55)
Actif net, à la clôture	13,63	14,27	13,13	17,47	18,95
	30 sept. 2024	31 mars 2024	31 mars 2023	31 mars 2022	31 mars 2021
Série PWX					
Actif net, à l'ouverture	13,09	10,91	13,31	13,14	10,00
Augmentation (diminution) attribuable aux activités d'exploitation :					
Total des produits	0,03	0,07	0,06	0,10	0,08
Total des charges	–	(0,01)	(0,01)	(0,01)	(0,01)
Profits (pertes) réalisé(e)s	0,11	(0,49)	2,71	(1,06)	0,30
Profits (pertes) latent(e)s	(0,50)	2,21	(0,35)	(0,65)	2,77
Augmentation (diminution) totale attribuable aux activités d'exploitation²	(0,36)	1,78	2,41	(1,62)	3,14
Distributions :					
Du revenu de placement net (sauf les dividendes canadiens)	–	–	(0,38)	(0,05)	–
Des dividendes canadiens	–	–	–	–	–
Des gains en capital	–	–	–	(0,53)	–
Remboursement de capital	–	–	–	–	–
Distributions annuelles totales³	–	–	(0,38)	(0,58)	–
Actif net, à la clôture	13,15	13,09	10,91	13,31	13,14

FONDS D'OPPORTUNITÉS DE MOYENNES CAPITALISATIONS AMÉRICAINES MACKENZIE – DEVICES NEUTRES

RAPPORT INTERMÉDIAIRE DE LA DIRECTION SUR LE RENDEMENT DU FONDS | Pour la période close le 30 septembre 2024

ACTIF NET PAR TITRE DU FONDS (\$)¹ (suite)

	30 sept. 2024	31 mars 2024	31 mars 2023	31 mars 2022	31 mars 2021
Série PWX8					
Actif net, à l'ouverture	14,74	13,31	17,98	19,12	15,00
Augmentation (diminution) attribuable aux activités d'exploitation :					
Total des produits	0,03	0,09	0,11	0,14	0,13
Total des charges	–	(0,01)	(0,01)	(0,01)	(0,01)
Profits (pertes) réalisé(e)s	0,58	(0,19)	(2,02)	3,91	0,43
Profits (pertes) latent(e)s	(0,55)	2,66	(0,63)	(0,97)	4,10
Augmentation (diminution) totale attribuable aux activités d'exploitation²	0,06	2,55	(2,55)	3,07	4,65
Distributions :					
Du revenu de placement net (sauf les dividendes canadiens)	–	–	(0,48)	(0,07)	–
Des dividendes canadiens	–	–	–	–	–
Des gains en capital	–	–	–	(0,73)	–
Remboursement de capital	(0,56)	(1,07)	(1,46)	(1,45)	(0,55)
Distributions annuelles totales³	(0,56)	(1,07)	(1,94)	(2,25)	(0,55)
Actif net, à la clôture	14,23	14,74	13,31	17,98	19,12

	30 sept. 2024	31 mars 2024	31 mars 2023	31 mars 2022	31 mars 2021
Série T5					
Actif net, à l'ouverture	15,70	14,09	18,08	19,14	15,00
Augmentation (diminution) attribuable aux activités d'exploitation :					
Total des produits	0,03	0,09	0,12	0,14	0,13
Total des charges	(0,20)	(0,35)	(0,36)	(0,50)	(0,19)
Profits (pertes) réalisé(e)s	0,61	(0,20)	(2,08)	(6,96)	0,43
Profits (pertes) latent(e)s	(0,58)	2,82	(0,65)	(0,95)	4,11
Augmentation (diminution) totale attribuable aux activités d'exploitation²	(0,14)	2,36	(2,97)	(8,27)	4,48
Distributions :					
Du revenu de placement net (sauf les dividendes canadiens)	–	–	(0,08)	(0,07)	–
Des dividendes canadiens	–	–	–	–	–
Des gains en capital	–	–	–	(0,69)	–
Remboursement de capital	(0,37)	(0,71)	(0,84)	(0,91)	(0,34)
Distributions annuelles totales³	(0,37)	(0,71)	(0,92)	(1,67)	(0,34)
Actif net, à la clôture	15,18	15,70	14,09	18,08	19,14

	30 sept. 2024	31 mars 2024	31 mars 2023	31 mars 2022	31 mars 2021
Série T8					
Actif net, à l'ouverture	14,01	12,99	17,40	18,92	15,00
Augmentation (diminution) attribuable aux activités d'exploitation :					
Total des produits	0,03	0,09	0,10	0,13	0,12
Total des charges	(0,17)	(0,34)	(0,36)	(0,47)	(0,19)
Profits (pertes) réalisé(e)s	0,43	(0,24)	(0,08)	1,09	0,43
Profits (pertes) latent(e)s	(0,52)	2,55	(0,55)	(0,87)	4,09
Augmentation (diminution) totale attribuable aux activités d'exploitation²	(0,23)	2,06	(0,89)	(0,12)	4,45
Distributions :					
Du revenu de placement net (sauf les dividendes canadiens)	–	–	–	(0,07)	–
Des dividendes canadiens	–	–	–	–	–
Des gains en capital	–	–	–	(0,68)	–
Remboursement de capital	(0,54)	(1,04)	(1,42)	(1,43)	(0,55)
Distributions annuelles totales³	(0,54)	(1,04)	(1,42)	(2,18)	(0,55)
Actif net, à la clôture	13,34	14,01	12,99	17,40	18,92

RATIOS ET DONNÉES SUPPLÉMENTAIRES

	30 sept. 2024	31 mars 2024	31 mars 2023	31 mars 2022	31 mars 2021
Série A					
Valeur liquidative totale (en milliers de \$)¹	4 094	4 703	5 363	7 139	6 449
Titres en circulation (en milliers)¹	331	377	504	555	496
Ratio des frais de gestion (%)²	2,55	2,58	2,57	2,54	2,53
Ratio des frais de gestion avant renonciations ou absorptions (%)²	2,55	2,58	2,57	2,54	2,53
Ratio des frais d'opérations (%)³	0,04	0,06	0,06	0,07	0,11
Taux de rotation du portefeuille (%)⁴	23,46	34,05	46,14	103,55	s.o.
Valeur liquidative par titre (\$)	12,35	12,46	10,65	12,85	13,00

	30 sept. 2024	31 mars 2024	31 mars 2023	31 mars 2022	31 mars 2021
Série AR					
Valeur liquidative totale (en milliers de \$)¹	404	380	281	236	37
Titres en circulation (en milliers)¹	32	30	26	18	3
Ratio des frais de gestion (%)²	2,60	2,63	2,63	2,60	2,61
Ratio des frais de gestion avant renonciations ou absorptions (%)²	2,60	2,63	2,63	2,60	2,61
Ratio des frais d'opérations (%)³	0,04	0,06	0,06	0,07	0,11
Taux de rotation du portefeuille (%)⁴	23,46	34,05	46,14	103,55	s.o.
Valeur liquidative par titre (\$)	12,53	12,65	10,81	13,06	13,00

	30 sept. 2024	31 mars 2024	31 mars 2023	31 mars 2022	31 mars 2021
Série D					
Valeur liquidative totale (en milliers de \$)¹	217	125	18	21	13
Titres en circulation (en milliers)¹	17	10	2	2	1
Ratio des frais de gestion (%)²	1,31	1,37	1,39	1,62	1,64
Ratio des frais de gestion avant renonciations ou absorptions (%)²	1,31	1,37	1,39	1,62	1,64
Ratio des frais d'opérations (%)³	0,04	0,06	0,06	0,07	0,11
Taux de rotation du portefeuille (%)⁴	23,46	34,05	46,14	103,55	s.o.
Valeur liquidative par titre (\$)	12,89	12,92	10,92	13,02	13,05

1) Données à la clôture de la période comptable indiquée.

2) Le ratio des frais de gestion (« RFG ») est établi d'après le total des charges (exception faite des courtages et des autres coûts de transaction du portefeuille, de l'impôt sur le revenu et des retenues d'impôt) pour la période indiquée et est exprimé en pourcentage annualisé de l'actif net moyen quotidien pour la période, sauf indication contraire. Pour une période au cours de laquelle une série est établie, le RFG est annualisé depuis la date d'établissement de la série jusqu'à la clôture de la période. Lorsqu'un Fonds investit directement dans des titres d'un autre fonds (y compris les fonds négociés en bourse, ou « FNB »), les RFG présentés pour le Fonds comprennent la tranche de RFG de tout autre fonds attribuable à ce placement. Toute distribution de revenu de FNB gérés par le gestionnaire reçue dans le but de compenser des frais payés à l'égard de ces FNB, mais qui ne sont pas considérés comme étant imputés en double aux termes des exigences réglementaires, est traitée à titre de charge ayant fait l'objet d'une renonciation aux fins du RFG. Le gestionnaire peut renoncer aux frais d'exploitation ou les absorber à son gré et mettre fin à la renonciation ou à l'absorption de ces frais en tout temps sans préavis.

3) Le ratio des frais d'opérations (« RFO ») représente le total des courtages et des autres coûts de transaction du portefeuille engagés et est exprimé en pourcentage annualisé de l'actif net moyen quotidien pour la période. Lorsqu'un Fonds investit dans des titres d'un autre fonds (y compris les FNB), les RFO présentés pour le Fonds comprennent la tranche des RFO de tout autre fonds attribuable à ce placement.

4) Le taux de rotation du portefeuille du Fonds indique dans quelle mesure le conseiller en valeurs du Fonds gère activement les placements de celui-ci. Un taux de rotation de 100 % signifie que le Fonds achète et vend tous les titres de son portefeuille une fois au cours de la période. Plus le taux de rotation du Fonds au cours d'une période est élevé, plus les coûts de négociation payables par le Fonds sont élevés au cours de la période et plus il est probable qu'un investisseur réalisera des gains en capital imposables au cours de l'exercice. Il n'y a pas nécessairement de lien entre un taux de rotation élevé et le rendement d'un fonds. Le taux de rotation du portefeuille n'est pas indiqué lorsqu'un fonds existe depuis moins de un an. La valeur de toute opération visant à réaligner le portefeuille du Fonds après une fusion, le cas échéant, est exclue du taux de rotation du portefeuille.

FONDS D'OPPORTUNITÉS DE MOYENNES CAPITALISATIONS AMÉRICAINES MACKENZIE – DEVISES NEUTRES

RAPPORT INTERMÉDIAIRE DE LA DIRECTION SUR LE RENDEMENT DU FONDS | Pour la période close le 30 septembre 2024

RATIOS ET DONNÉES SUPPLÉMENTAIRES (suite)

	30 sept. 2024	31 mars 2024	31 mars 2023	31 mars 2022	31 mars 2021
Série F					
Valeur liquidative totale (en milliers de \$) ¹	29 768	30 881	32 258	24 461	18 031
Titres en circulation (en milliers) ¹	2 274	2 356	2 923	1 865	1 378
Ratio des frais de gestion (%) ²	1,04	1,08	1,05	1,05	1,05
Ratio des frais de gestion avant renoncations ou absorptions (%) ²	1,04	1,08	1,05	1,05	1,05
Ratio des frais d'opérations (%) ³	0,04	0,06	0,06	0,07	0,11
Taux de rotation du portefeuille (%) ⁴	23,46	34,05	46,14	103,55	s.o.
Valeur liquidative par titre (\$)	13,09	13,11	11,03	13,12	13,08
Série F5					
Valeur liquidative totale (en milliers de \$) ¹	1	1	1	1	1
Titres en circulation (en milliers) ¹	-	-	-	-	-
Ratio des frais de gestion (%) ²	1,07	1,10	1,07	1,03	1,08
Ratio des frais de gestion avant renoncations ou absorptions (%) ²	1,07	1,10	1,08	1,03	1,08
Ratio des frais d'opérations (%) ³	0,04	0,06	0,06	0,07	0,11
Taux de rotation du portefeuille (%) ⁴	23,46	34,05	46,14	103,55	s.o.
Valeur liquidative par titre (\$)	16,04	16,47	14,55	18,45	19,26
Série F8					
Valeur liquidative totale (en milliers de \$) ¹	1	1	1	1	1
Titres en circulation (en milliers) ¹	-	-	-	-	-
Ratio des frais de gestion (%) ²	1,07	1,10	1,07	1,03	1,06
Ratio des frais de gestion avant renoncations ou absorptions (%) ²	1,07	1,10	1,08	1,03	1,06
Ratio des frais d'opérations (%) ³	0,04	0,06	0,06	0,07	0,11
Taux de rotation du portefeuille (%) ⁴	23,46	34,05	46,14	103,55	s.o.
Valeur liquidative par titre (\$)	14,14	14,74	13,43	17,73	19,03
Série FB					
Valeur liquidative totale (en milliers de \$) ¹	24	23	17	3	1
Titres en circulation (en milliers) ¹	2	2	2	-	-
Ratio des frais de gestion (%) ²	1,45	1,48	1,45	1,41	1,43
Ratio des frais de gestion avant renoncations ou absorptions (%) ²	1,45	1,48	1,45	1,41	1,43
Ratio des frais d'opérations (%) ³	0,04	0,06	0,06	0,07	0,11
Taux de rotation du portefeuille (%) ⁴	23,46	34,05	46,14	103,55	s.o.
Valeur liquidative par titre (\$)	12,92	12,96	10,95	13,07	13,07
Série FB5					
Valeur liquidative totale (en milliers de \$) ¹	1	1	1	1	1
Titres en circulation (en milliers) ¹	-	-	-	-	-
Ratio des frais de gestion (%) ²	1,44	1,47	1,45	1,42	1,44
Ratio des frais de gestion avant renoncations ou absorptions (%) ²	1,44	1,47	1,45	1,42	1,44
Ratio des frais d'opérations (%) ³	0,04	0,06	0,06	0,07	0,11
Taux de rotation du portefeuille (%) ⁴	23,46	34,05	46,14	103,55	s.o.
Valeur liquidative par titre (\$)	15,89	16,33	14,48	18,38	19,23

	30 sept. 2024	31 mars 2024	31 mars 2023	31 mars 2022	31 mars 2021
Série O					
Valeur liquidative totale (en milliers de \$) ¹	48	90	151	128	36
Titres en circulation (en milliers) ¹	4	7	14	10	3
Ratio des frais de gestion (%) ²	-	0,03	-	-	-
Ratio des frais de gestion avant renoncations ou absorptions (%) ²	-	0,03	-	-	-
Ratio des frais d'opérations (%) ³	0,04	0,06	0,06	0,07	0,11
Taux de rotation du portefeuille (%) ⁴	23,46	34,05	46,14	103,55	s.o.
Valeur liquidative par titre (\$)	13,15	13,09	10,91	13,30	13,14
Série PW					
Valeur liquidative totale (en milliers de \$) ¹	4 521	4 698	4 787	3 997	1 899
Titres en circulation (en milliers) ¹	360	372	445	309	146
Ratio des frais de gestion (%) ²	2,18	2,21	2,16	2,16	2,16
Ratio des frais de gestion avant renoncations ou absorptions (%) ²	2,18	2,21	2,16	2,16	2,16
Ratio des frais d'opérations (%) ³	0,04	0,06	0,06	0,07	0,11
Taux de rotation du portefeuille (%) ⁴	23,46	34,05	46,14	103,55	s.o.
Valeur liquidative par titre (\$)	12,54	12,63	10,75	12,93	13,02
Série PWFB					
Valeur liquidative totale (en milliers de \$) ¹	52	55	47	55	1
Titres en circulation (en milliers) ¹	4	4	4	4	-
Ratio des frais de gestion (%) ²	1,08	1,11	1,09	1,06	1,06
Ratio des frais de gestion avant renoncations ou absorptions (%) ²	1,08	1,11	1,09	1,06	1,06
Ratio des frais d'opérations (%) ³	0,04	0,06	0,06	0,07	0,11
Taux de rotation du portefeuille (%) ⁴	23,46	34,05	46,14	103,55	s.o.
Valeur liquidative par titre (\$)	13,08	13,10	11,03	13,12	13,09
Série PWFB5					
Valeur liquidative totale (en milliers de \$) ¹	1	1	1	1	1
Titres en circulation (en milliers) ¹	-	-	-	-	-
Ratio des frais de gestion (%) ²	1,07	1,10	1,07	1,03	1,07
Ratio des frais de gestion avant renoncations ou absorptions (%) ²	1,07	1,10	1,08	1,03	1,07
Ratio des frais d'opérations (%) ³	0,04	0,06	0,06	0,07	0,11
Taux de rotation du portefeuille (%) ⁴	23,46	34,05	46,14	103,55	s.o.
Valeur liquidative par titre (\$)	16,04	16,47	14,55	18,45	19,26
Série PWR					
Valeur liquidative totale (en milliers de \$) ¹	293	295	214	112	19
Titres en circulation (en milliers) ¹	23	23	20	9	1
Ratio des frais de gestion (%) ²	2,18	2,21	2,20	2,16	2,14
Ratio des frais de gestion avant renoncations ou absorptions (%) ²	2,18	2,21	2,20	2,16	2,14
Ratio des frais d'opérations (%) ³	0,04	0,06	0,06	0,07	0,11
Taux de rotation du portefeuille (%) ⁴	23,46	34,05	46,14	103,55	s.o.
Valeur liquidative par titre (\$)	12,54	12,63	10,75	12,93	13,02

FONDS D'OPPORTUNITÉS DE MOYENNES CAPITALISATIONS AMÉRICAINES MACKENZIE – DEVICES NEUTRES

RAPPORT INTERMÉDIAIRE DE LA DIRECTION SUR LE RENDEMENT DU FONDS | Pour la période close le 30 septembre 2024

RATIOS ET DONNÉES SUPPLÉMENTAIRES (suite)

	30 sept. 2024	31 mars 2024	31 mars 2023	31 mars 2022	31 mars 2021
Série PWT5					
Valeur liquidative totale (en milliers de \$) ¹	74	76	71	90	1
Titres en circulation (en milliers) ¹	5	5	5	5	–
Ratio des frais de gestion (%) ²	2,20	2,23	2,21	2,19	2,21
Ratio des frais de gestion avant renonciations ou absorptions (%) ²	2,20	2,23	2,21	2,19	2,21
Ratio des frais d'opérations (%) ³	0,04	0,06	0,06	0,07	0,11
Taux de rotation du portefeuille (%) ⁴	23,46	34,05	46,14	103,55	s.o.
Valeur liquidative par titre (\$)	15,36	15,85	14,19	18,19	19,18

	30 sept. 2024	31 mars 2024	31 mars 2023	31 mars 2022	31 mars 2021
Série PWT8					
Valeur liquidative totale (en milliers de \$) ¹	1	1	1	16	1
Titres en circulation (en milliers) ¹	–	–	–	1	–
Ratio des frais de gestion (%) ²	2,20	2,23	2,20	2,16	2,19
Ratio des frais de gestion avant renonciations ou absorptions (%) ²	2,20	2,23	2,21	2,16	2,19
Ratio des frais d'opérations (%) ³	0,04	0,06	0,06	0,07	0,11
Taux de rotation du portefeuille (%) ⁴	23,46	34,05	46,14	103,55	s.o.
Valeur liquidative par titre (\$)	13,63	14,27	13,13	17,47	18,95

	30 sept. 2024	31 mars 2024	31 mars 2023	31 mars 2022	31 mars 2021
Série PWX					
Valeur liquidative totale (en milliers de \$) ¹	588	1 563	4 965	68	1
Titres en circulation (en milliers) ¹	45	119	455	5	–
Ratio des frais de gestion (%) ²	–	0,03	–	–	–
Ratio des frais de gestion avant renonciations ou absorptions (%) ²	–	0,03	–	–	–
Ratio des frais d'opérations (%) ³	0,04	0,06	0,06	0,07	0,11
Taux de rotation du portefeuille (%) ⁴	23,46	34,05	46,14	103,55	s.o.
Valeur liquidative par titre (\$)	13,15	13,09	10,91	13,31	13,14

	30 sept. 2024	31 mars 2024	31 mars 2023	31 mars 2022	31 mars 2021
Série PWX8					
Valeur liquidative totale (en milliers de \$) ¹	1	1	1	1	1
Titres en circulation (en milliers) ¹	–	–	–	–	–
Ratio des frais de gestion (%) ²	–	0,02	–	–	–
Ratio des frais de gestion avant renonciations ou absorptions (%) ²	–	0,03	–	–	–
Ratio des frais d'opérations (%) ³	0,04	0,06	0,06	0,07	0,11
Taux de rotation du portefeuille (%) ⁴	23,46	34,05	46,14	103,55	s.o.
Valeur liquidative par titre (\$)	14,23	14,74	13,31	17,98	19,12

	30 sept. 2024	31 mars 2024	31 mars 2023	31 mars 2022	31 mars 2021
Série T5					
Valeur liquidative totale (en milliers de \$) ¹	1	1	1	1	1
Titres en circulation (en milliers) ¹	–	–	–	–	–
Ratio des frais de gestion (%) ²	2,57	2,60	2,58	2,55	2,60
Ratio des frais de gestion avant renonciations ou absorptions (%) ²	2,57	2,60	2,58	2,56	2,60
Ratio des frais d'opérations (%) ³	0,04	0,06	0,06	0,07	0,11
Taux de rotation du portefeuille (%) ⁴	23,46	34,05	46,14	103,55	s.o.
Valeur liquidative par titre (\$)	15,18	15,71	14,09	18,08	19,14

	30 sept. 2024	31 mars 2024	31 mars 2023	31 mars 2022	31 mars 2021
Série T8					
Valeur liquidative totale (en milliers de \$) ¹	1	22	20	13	1
Titres en circulation (en milliers) ¹	–	2	2	1	–
Ratio des frais de gestion (%) ²	2,58	2,60	2,58	2,54	2,58
Ratio des frais de gestion avant renonciations ou absorptions (%) ²	2,58	2,61	2,58	2,54	2,58
Ratio des frais d'opérations (%) ³	0,04	0,06	0,06	0,07	0,11
Taux de rotation du portefeuille (%) ⁴	23,46	34,05	46,14	103,55	s.o.
Valeur liquidative par titre (\$)	13,34	14,01	12,99	17,40	18,92

Frais de gestion

Les frais de gestion pour chaque série applicable sont calculés et comptabilisés quotidiennement en tant que pourcentage de sa valeur liquidative. Le gestionnaire a utilisé les frais de gestion du Fonds pour payer les coûts liés à la gestion du portefeuille de placement du Fonds et/ou du/des fonds sous-jacent(s), selon le cas, y compris l'analyse des placements, la formulation de recommandations, la prise de décisions quant aux placements, la prise de dispositions de courtage pour l'achat et la vente du portefeuille de placement et la prestation d'autres services. Le gestionnaire a également utilisé les frais de gestion pour financer les commissions de vente et de suivi et toute autre rémunération (collectivement, les « versements liés à la distribution ») versées aux courtiers inscrits dont les clients investissent dans le Fonds.

Les courtiers affiliés au gestionnaire nommés ci-après peuvent avoir droit à des versements liés à la distribution du gestionnaire au même titre que les courtiers inscrits non reliés : Valeurs mobilières Groupe Investors Inc. et Services Financiers Groupe Investors Inc.

Au cours de la période, le gestionnaire a utilisé environ 42 % du total des frais de gestion reçus de tous les Fonds Mackenzie pour financer les versements liés à la distribution remis aux courtiers inscrits. En comparaison, pour le Fonds, les versements liés à la distribution représentaient en moyenne 18 % des frais de gestion payés par les séries applicables du Fonds au cours de la période. Le pourcentage réel pour chaque série peut être supérieur ou inférieur à la moyenne en fonction du niveau des commissions de suivi et de vente payées pour cette série.

FONDS D'OPPORTUNITÉS DE MOYENNES CAPITALISATIONS AMÉRICAINES MACKENZIE – DEVISES NEUTRES

RAPPORT INTERMÉDIAIRE DE LA DIRECTION SUR LE RENDEMENT DU FONDS | Pour la période close le 30 septembre 2024

Constitution du Fonds et renseignements sur les séries

Le Fonds peut avoir fait l'objet de nombre de modifications, telles qu'une restructuration ou un changement de gestionnaire, de mandat ou de nom. Un historique des principaux changements ayant touché le Fonds au cours des dix dernières années se trouve dans le prospectus simplifié du Fonds.

Date de constitution : 25 septembre 2020

Le Fonds peut émettre un nombre illimité de titres de chaque série. Le nombre de titres de chaque série qui ont été émis et qui sont en circulation est présenté dans les *Faits saillants financiers*.

Séries offertes par Corporation Financière Mackenzie (180, rue Queen Ouest, Toronto (Ontario) M5V 3K1; 1-800-387-0615; www.placementsmackenzie.com)

Les titres des séries A, T5 et T8 sont offerts aux particuliers qui investissent un minimum de 500 \$ (5 000 \$ pour les séries T5 et T8). Les investisseurs des séries T5 et T8 désirent également recevoir un flux de revenu mensuel de 5 % ou de 8 % par année, respectivement.

Les titres de série AR sont offerts aux particuliers dans un régime enregistré d'épargne-invalidité offert par Mackenzie.

Les titres de série D sont offerts aux particuliers qui investissent un minimum de 500 \$ par l'entremise d'un compte de courtage à escompte ou de tout autre compte approuvé par Mackenzie.

Les titres des séries F, F5 et F8 sont offerts aux particuliers qui participent à un programme de services rémunérés à l'acte ou de comptes intégrés parrainé par le courtier, qui sont assujettis à des frais établis en fonction de l'actif plutôt qu'à des commissions pour chaque opération et qui investissent un minimum de 500 \$ (5 000 \$ pour les séries F5 et F8); ils sont également proposés aux employés de Mackenzie et de ses filiales, et aux administrateurs de Mackenzie. Les investisseurs des séries F5 et F8 désirent également recevoir un flux de revenu mensuel de 5 % ou de 8 % par année, respectivement.

Les titres des séries FB et FB5 sont offerts aux particuliers qui investissent un minimum de 500 \$. Les investisseurs doivent négocier leurs honoraires de service du conseiller, lesquels ne peuvent dépasser 1,50 %, avec leur conseiller financier. Les investisseurs de série FB5 désirent également recevoir un flux de revenu mensuel de 5 % par année.

Les titres de série O sont offerts seulement aux investisseurs qui investissent un minimum de 500 000 \$ et qui ont un compte auprès de Conseils Patrimoine privé Mackenzie; ils sont également proposés à certains investisseurs institutionnels, à certains investisseurs d'un régime collectif admissible et à certains employés admissibles de Mackenzie et de ses filiales.

Les titres des séries PW, PWT5 et PWT8 sont offerts à certains investisseurs à valeur nette élevée de nos Solutions Patrimoine privé qui investissent un minimum de 100 000 \$. Les investisseurs des séries PWT5 et PWT8 désirent également recevoir un flux de revenu mensuel de 5 % ou de 8 % par année, respectivement.

Les titres des séries PWFB et PWFB5 sont offerts à certains investisseurs à valeur nette élevée de nos Solutions Patrimoine privé qui investissent un minimum de 100 000 \$. Les investisseurs doivent négocier leurs honoraires de service du conseiller, lesquels ne peuvent dépasser 1,50 %, avec leur conseiller financier. Les investisseurs de série PWFB5 désirent également recevoir un flux de revenu mensuel de 5 % par année.

Les titres de série PWR sont offerts à certains investisseurs à valeur nette élevée de nos Solutions Patrimoine privé qui investissent un minimum de 100 000 \$ dans un régime enregistré d'épargne-invalidité offert par Mackenzie.

Les titres des séries PWX et PWX8 sont offerts à certains investisseurs à valeur nette élevée de nos Solutions Patrimoine privé qui investissent un minimum de 100 000 \$. Les investisseurs doivent négocier leurs honoraires de service du conseiller, lesquels ne peuvent dépasser 1,50 %, avec leur conseiller financier. Les investisseurs de série PWX8 désirent également recevoir un flux de revenu mensuel de 8 % par année.

Depuis le 1^{er} juin 2022, les investisseurs peuvent acheter des titres du Fonds seulement en vertu d'un mode de souscription avec frais d'acquisition. Les frais d'acquisition du mode de souscription avec frais d'acquisition sont négociés entre l'investisseur et son courtier. Les titres souscrits avant le 1^{er} juin 2022 en vertu du mode de souscription avec frais de rachat et du mode de souscription avec frais modérés 3 (collectivement, les « modes de souscription avec frais d'acquisition différés ») peuvent continuer d'être détenus dans les comptes des investisseurs. Les investisseurs peuvent échanger des titres d'un Fonds Mackenzie souscrits antérieurement en vertu de ces modes de souscription avec frais d'acquisition différés contre des titres d'autres Fonds Mackenzie, en vertu du même mode de souscription, jusqu'à l'expiration du délai prévu dans le barème des frais de rachat. Pour de plus amples renseignements, veuillez vous reporter au prospectus simplifié du Fonds et à l'aperçu du Fonds.

FONDS D'OPPORTUNITÉS DE MOYENNES CAPITALISATIONS AMÉRICAINES MACKENZIE – DEVISES NEUTRES

RAPPORT INTERMÉDIAIRE DE LA DIRECTION SUR LE RENDEMENT DU FONDS | Pour la période close le 30 septembre 2024

Constitution du Fonds et renseignements sur les séries (suite)

Série	Date d'établissement/ de rétablissement	Frais de gestion	Frais d'administration
Série A	20 octobre 2020	2,00 %	0,28 %
Série AR	20 octobre 2020	2,00 %	0,31 %
Série D	20 octobre 2020	1,00 %	0,20 %
Série F	20 octobre 2020	0,80 %	0,15 %
Série F5	20 octobre 2020	0,80 %	0,15 %
Série F8	20 octobre 2020	0,80 %	0,15 %
Série FB	20 octobre 2020	1,00 %	0,28 %
Série FB5	20 octobre 2020	1,00 %	0,28 %
Série O	20 octobre 2020	— ¹⁾	— ¹⁾
Série PW	20 octobre 2020	1,80 %	0,15 %
Série PWFB	20 octobre 2020	0,80 %	0,15 %
Série PWFB5	20 octobre 2020	0,80 %	0,15 %
Série PWR	20 octobre 2020	1,80 %	0,15 %
Série PWT5	20 octobre 2020	1,80 %	0,15 %
Série PWT8	20 octobre 2020	1,80 %	0,15 %
Série PWX	20 octobre 2020	— ¹⁾	— ¹⁾
Série PWX8	20 octobre 2020	— ¹⁾	— ¹⁾
Série T5	20 octobre 2020	2,00 %	0,28 %
Série T8	20 octobre 2020	2,00 %	0,28 %

1) Ces frais sont négociables et sont payables directement à Mackenzie par les investisseurs dans cette série.