

## **Rapport intermédiaire de la direction sur le rendement du Fonds**

*Pour la période de six mois close le 30 septembre 2024*

*Le présent rapport intermédiaire de la direction sur le rendement du Fonds renferme des faits saillants financiers, mais ne contient pas le rapport financier intermédiaire ni les états financiers annuels du fonds d'investissement. Vous pouvez obtenir un exemplaire du rapport financier intermédiaire ou des états financiers annuels gratuitement en communiquant avec nous d'une des façons indiquées à la rubrique Constitution du Fonds et renseignements sur les séries ou en visitant le site Web de SEDAR+ à [www.sedarplus.ca](http://www.sedarplus.ca).*

*Les porteurs de titres peuvent également communiquer avec nous de ces façons pour demander un exemplaire des politiques et procédures de vote par procuration, du dossier de divulgation des votes par procuration ou de la présentation d'informations trimestrielles sur le portefeuille du fonds d'investissement. Pour de plus amples renseignements, veuillez vous reporter au prospectus simplifié et à l'aperçu du Fonds, lesquels peuvent aussi être obtenus gratuitement des façons décrites ci-dessus.*

*Pour connaître la valeur liquidative courante par titre du Fonds et obtenir des renseignements plus récents sur les événements généraux du marché, veuillez visiter notre site Web.*

### **UN MOT SUR LES ÉNONCÉS PROSPECTIFS**

*Le présent rapport peut renfermer des énoncés prospectifs qui décrivent nos attentes actuelles ou nos prédictions pour l'avenir. Un énoncé prospectif est un énoncé de nature prévisionnelle qui est assujéti ou fait référence à des événements ou à des facteurs à venir, ou comprend des termes tels « prévoir », « anticiper », « avoir l'intention de », « planifier », « croire », « estimer », « préliminaire », « typique » et autres expressions similaires. De plus, ces déclarations peuvent être liées à des mesures commerciales futures, au rendement futur d'un fonds ou d'un titre ainsi qu'aux stratégies ou perspectives de placement futures. Les énoncés prospectifs sont, de par leur nature, assujétis, entre autres, à des risques, incertitudes et hypothèses qui peuvent modifier de façon importante les événements, les résultats, le rendement ou les perspectives réels qui ont été énoncés de manière expresse ou tacite dans les énoncés prospectifs. Ces risques, incertitudes et hypothèses comprennent notamment les conditions générales économiques, politiques et des marchés en Amérique du Nord et à l'échelle internationale, les taux d'intérêt et de change, la volatilité des marchés boursiers et financiers mondiaux, la concurrence commerciale, les changements technologiques, les changements sur le plan de la réglementation gouvernementale, les changements apportés aux lois et règlements en matière de valeurs mobilières, les changements au chapitre des lois fiscales, les décisions judiciaires ou réglementaires inattendues, les catastrophes, les éclosions de maladies ou les pandémies (comme la COVID-19) et la capacité de Mackenzie à attirer des employés clés ou à les conserver. La liste des risques, incertitudes et hypothèses précités n'est pas exhaustive. Nous vous invitons à soigneusement prendre en compte ces facteurs et d'autres facteurs et vous mettons en garde contre une confiance exagérée en ces énoncés prospectifs.*

*Tout énoncé prospectif présenté dans le présent rapport n'est valable qu'à la date du présent rapport. Le lecteur ne doit pas s'attendre à ce que ces renseignements soient mis à jour, complétés ou révisés en raison de nouveaux renseignements, de nouvelles circonstances, d'événements futurs ou autres.*



# FONDS DE DIVIDENDES CANADIENS MACKENZIE

RAPPORT INTERMÉDIAIRE DE LA DIRECTION SUR LE RENDEMENT DU FONDS | Pour la période close le 30 septembre 2024

## Analyse du rendement du Fonds par la direction

Le 12 novembre 2024

Cette analyse du rendement du Fonds par la direction présente les opinions de l'équipe de gestion de portefeuille sur les facteurs et les événements importants qui ont influé sur le rendement et les perspectives du Fonds au cours de la période de six mois close le 30 septembre 2024 (la « période »). Si le Fonds a été établi au cours de la période, l'information fournie se rapporte à la période commençant à la date d'établissement.

Dans le présent rapport, « Mackenzie » et « le gestionnaire » désignent la Corporation Financière Mackenzie, le gestionnaire du Fonds. Par ailleurs, « valeur liquidative » signifie la valeur du Fonds calculée aux fins d'opérations, laquelle est à la base de l'analyse du rendement du Fonds.

Veuillez lire la rubrique *Un mot sur les énoncés prospectifs* à la première page du présent document.

## Résultats d'exploitation

### Rendement des placements

Le rendement de toutes les séries au cours de la période actuelle et des périodes précédentes est présenté à la rubrique *Rendement passé* du présent rapport. Le rendement varie d'une série à l'autre, principalement parce que les frais et les charges diffèrent entre les séries ou que les titres d'une série n'avaient pas été émis et n'étaient pas en circulation pendant toute la période considérée. Veuillez consulter la rubrique *Constitution du Fonds et renseignements sur les séries* du présent rapport pour prendre connaissance des divers frais de gestion et d'administration payables par chaque série. La comparaison suivante avec des indices de marché vise à aider à la compréhension du rendement du Fonds par rapport à celui de l'ensemble des marchés. Toutefois, le mandat du Fonds peut être différent de celui des indices indiqués.

Au cours de la période, les titres de la série A et de la série LB du Fonds ont dégagé un rendement de 7,1 % (après déduction des frais et charges payés par les séries), comparativement à un rendement de 10,0 % pour l'indice général du Fonds, soit l'indice composé S&P/TSX, et à un rendement de 10,0 % pour un indice mixte composé à 80 % de l'indice composé de dividendes S&P/TSX (rendement de 10,2 %) et à 20 % de l'indice MSCI Monde (net) (rendement de 9,0 %). Tous les rendements des indices et des séries sont calculés en fonction du rendement global en dollars canadiens. Les investisseurs ne peuvent investir dans un indice sans engager des frais, des charges et des commissions, lesquels ne sont pas reflétés dans les rendements de l'indice.

Les marchés boursiers mondiaux ont en général grimpé au cours de la période, car la plupart des banques centrales ont commencé à réduire les taux d'intérêt. Les cours des actions ont augmenté parallèlement aux bénéfices des sociétés, les gains des marchés américains ayant découlé principalement d'un petit nombre de titres à mégacapitalisation. L'économie mondiale a été résiliente dans un contexte de repli soutenu de l'inflation à l'échelle de la plupart des grands marchés, même si le taux de chômage a légèrement augmenté. Les actions canadiennes ont progressé malgré la volatilité, le secteur des services financiers et les titres liés aux mines ayant mené le bal. Compte tenu de la faiblesse des données économiques et du recul de l'inflation, la Banque du Canada a réduit son taux directeur en juin, en juillet et en septembre.

Au sein de l'indice composé de dividendes S&P/TSX, les secteurs des soins de santé, des matériaux et des services publics ont été les plus performants, tandis que ceux des produits industriels, de l'énergie et de la consommation discrétionnaire ont été les plus faibles.

Au sein de l'indice MSCI Monde (net), l'Asie-Pacifique (hors Japon) et l'Amérique du Nord ont été les régions les plus performantes en dollars canadiens, tandis que le Japon, l'Europe, ainsi que l'Afrique et le Moyen-Orient ont été les plus

faibles. Les secteurs des services publics, de la technologie de l'information et des biens immobiliers ont affiché la meilleure tenue, alors que ceux de l'énergie, de la consommation discrétionnaire et des soins de santé ont terminé en queue de peloton.

Le Fonds a été devancé par l'indice général et par l'indice mixte, la sélection de titres dans les secteurs des matériaux et des services financiers ayant nui au rendement. En revanche, la sélection de titres dans le secteur de l'énergie s'est révélée bénéfique par rapport aux deux indices. Compte tenu du mandat du Fonds, il est plus pertinent de comparer son rendement à celui de l'indice mixte.

Par rapport à l'indice mixte, la sélection de titres au Canada a aussi nui au rendement.

Au cours de la période, ni les activités de gestion de portefeuille ni les développements des marchés n'ont eu une incidence importante sur le positionnement du Fonds.

### Actif net

Au cours de la période, l'actif net du Fonds a augmenté de 3,7 % pour s'établir à 2,6 milliards de dollars. Cette variation est principalement attribuable à un revenu net de 192,9 millions de dollars (y compris tout revenu d'intérêts et/ou de dividendes) provenant du rendement des placements, après déduction des frais et charges, et à une diminution de 99,2 millions de dollars attribuable aux opérations nettes des porteurs de titres (y compris les ventes, les rachats et les distributions en espèces).

### Frais et charges

Le ratio des frais de gestion (« RFG ») annualisé pour chacune des séries au cours de la période close le 30 septembre 2024 a été essentiellement semblable au RFG de l'exercice clos le 31 mars 2024. Le total des charges payées varie d'une période à l'autre, principalement en raison des variations de l'actif moyen dans chacune des séries. Les RFG pour toutes les séries sont présentés à la rubrique *Faits saillants financiers* du présent rapport.

### Événements récents

L'équipe de gestion du portefeuille canadien estime que les évaluations boursières à la fin de la période reflétaient l'optimisme des investisseurs à l'égard d'un « atterrissage en douceur » plutôt qu'une récession, ainsi qu'un contexte de taux d'intérêt plus faibles. Cependant, l'équipe s'attend à ce que la volatilité du marché persiste en raison du repli du marché du travail et de l'intensification des tensions géopolitiques. L'équipe demeure prudemment optimiste quant aux perspectives à long terme des actions et elle saisit les occasions qui s'offrent à elle pour apporter des changements au portefeuille, car la volatilité persistante a une incidence sur les profils risque-rendement des secteurs et des titres.

L'équipe de gestion du portefeuille mondial estime qu'en période de volatilité élevée, il est primordial de se concentrer sur ce qui peut être contrôlé. Selon l'équipe, investir dans des sociétés chefs de file qui génèrent des rendements élevés du capital, qui ont de solides flux de trésorerie et qui sont en position d'améliorer leur part de marché dans les périodes d'incertitude est un exemple de ce qui peut être contrôlé. L'équipe a continué de trouver pour le portefeuille des placements parmi une sélection diversifiée de sociétés qui ont la capacité de rehausser leurs prix sans réduire la demande à l'égard de leurs produits, et dont les modèles d'affaires disposent d'un avantage concurrentiel.

Les changements suivants ont été apportés au comité d'examen indépendant des Fonds Mackenzie :

- le 13 septembre 2023, Saijal Patel a été nommée;
- le 5 mars 2024, Atul Tiwari a démissionné; et
- le 30 avril 2024, les mandats de Robert Hines et George Hucal sont arrivés à échéance, et Rebecca Cowdery a été nommée.

# FONDS DE DIVIDENDES CANADIENS MACKENZIE

RAPPORT INTERMÉDIAIRE DE LA DIRECTION SUR LE RENDEMENT DU FONDS | Pour la période close le 30 septembre 2024

## Transactions entre parties liées

### Services de gestion et d'administration

Pour chaque série applicable, le Fonds a versé des frais de gestion et d'administration au gestionnaire aux taux annuels spécifiés à la rubrique *Constitution du Fonds et renseignements sur les séries* du présent rapport et décrits en détail dans le prospectus. En contrepartie des frais d'administration, le gestionnaire paie tous les frais et charges (autres que certains frais précis associés au Fonds) requis pour l'exploitation du Fonds et qui ne sont pas compris dans les frais de gestion. Consulter également la rubrique *Frais de gestion*.

### Autres transactions entre parties liées

Le gestionnaire appartient à cent pour cent à Société financière IGM Inc., elle-même filiale de Power Corporation du Canada. Par conséquent, les sociétés liées à Power Corporation du Canada sont considérées comme des sociétés affiliées au gestionnaire. Au 30 septembre 2024, le Fonds détenait les participations suivantes dans des sociétés affiliées au gestionnaire : 39,9 millions de dollars investis dans des titres émis par Power Corporation du Canada et 0,8 million de dollars investis dans des titres émis par Pernod Ricard SA, soit 1,5 % de la valeur liquidative du Fonds. Le gestionnaire a effectué ces placements en se fondant sur l'approbation du comité d'examen indépendant des Fonds Mackenzie. Le comité d'examen indépendant a émis cette approbation sous réserve de la réalisation de ces placements conformément aux politiques du gestionnaire. Les politiques du gestionnaire sont conçues pour s'assurer que les transactions entre parties liées : i) sont libres de toute influence de la part d'une entité liée au gestionnaire et ne tiennent compte d'aucune considération relative à une entité liée au gestionnaire; ii) représentent l'appréciation commerciale du gestionnaire, sans tenir compte de considérations autres que les intérêts supérieurs du Fonds; et iii) mènent à un résultat juste et équitable pour le Fonds.

Des fonds d'investissement gérés par Mackenzie et ses sociétés affiliées peuvent investir dans le Fonds. Tous ces placements sont effectués en vertu d'une dispense de prospectus, conformément aux objectifs de placement de ces fonds. Au 30 septembre 2024, des fonds gérés par Mackenzie détenaient 0,9 % de la valeur liquidative du Fonds et des fonds gérés par Société de gestion d'investissement, I.G. Ltée détenaient 48,6 % de la valeur liquidative du Fonds. Toutes les transactions entre parties liées sont effectuées en fonction de la valeur liquidative par titre chaque jour de transaction. Ces placements peuvent exposer le Fonds au risque associé aux opérations importantes, tel qu'il est indiqué dans le prospectus simplifié du Fonds. Mackenzie gère ce risque grâce à des processus comme la demande de préavis pour les rachats massifs afin de réduire la possibilité d'effets défavorables sur le Fonds ou sur ses investisseurs.

Au 30 septembre 2024, Mackenzie détenait une participation de 0,03 million de dollars dans le Fonds, soit moins de 0,1 % de la valeur liquidative de celui-ci.

Au cours de la période, le Fonds a reçu 0,002 million de dollars en distributions de revenu de placements dans des fonds négociés en bourse (« FNB ») gérés par Mackenzie pour contrebalancer des frais payés au sein de ces FNB. Rien ne garantit que ces distributions seront maintenues à l'avenir.

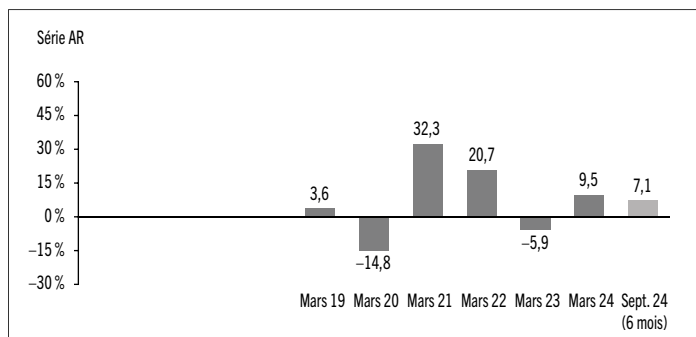
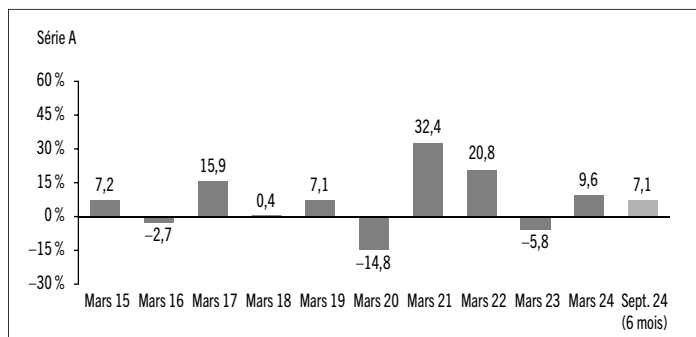
## Rendement passé

L'information sur le rendement du Fonds suppose que toutes les distributions faites par le Fonds au cours des périodes présentées ont été réinvesties dans des titres additionnels des séries applicables du Fonds. L'information sur le rendement ne tient pas compte des frais d'acquisition, frais de rachat, frais de distribution, autres frais accessoires ou impôt sur le revenu payables par un investisseur, lesquels viendraient réduire le rendement. Le rendement passé du Fonds n'est pas nécessairement indicateur de son rendement futur.

Si vous détenez ce Fonds hors d'un régime enregistré, les distributions de revenu et de gains en capital qui vous sont versées augmentent votre revenu aux fins de l'impôt, qu'elles vous soient versées au comptant ou réinvesties dans des titres additionnels du Fonds. Le montant des distributions imposables réinvesties est ajouté au prix de base rajusté des titres que vous détenez. Cela diminuerait vos gains en capital ou augmenterait votre perte en capital lors d'un rachat subséquent à partir du Fonds, assurant ainsi que vous n'êtes pas imposé de nouveau sur ce montant. Veuillez consulter votre conseiller fiscal en ce qui concerne votre situation fiscale personnelle.

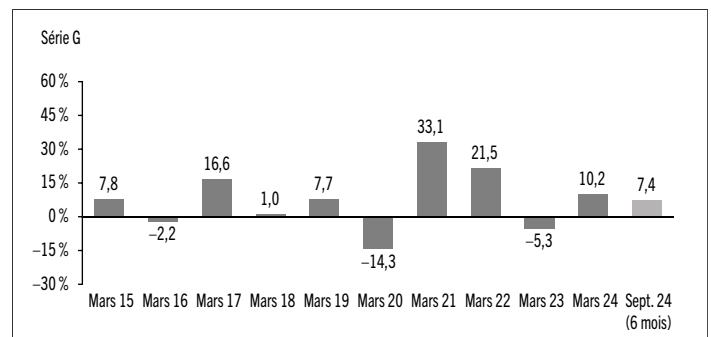
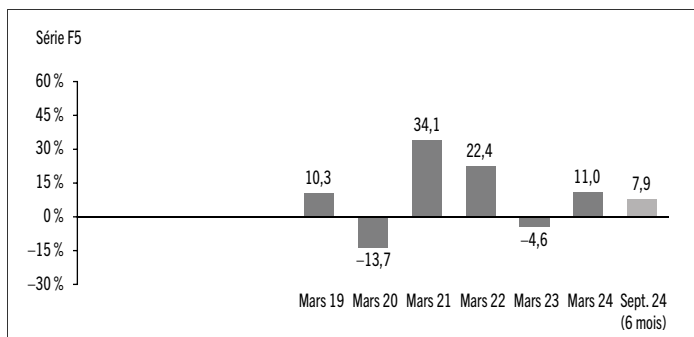
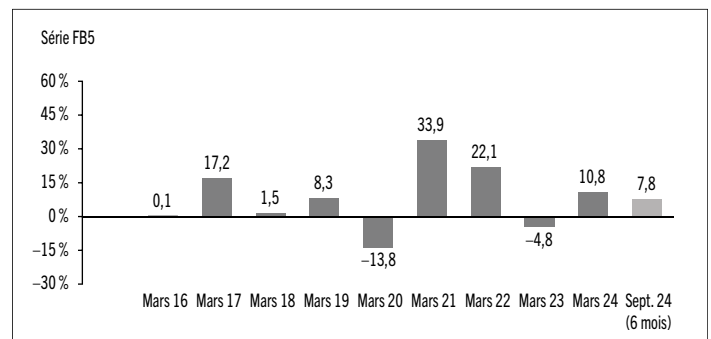
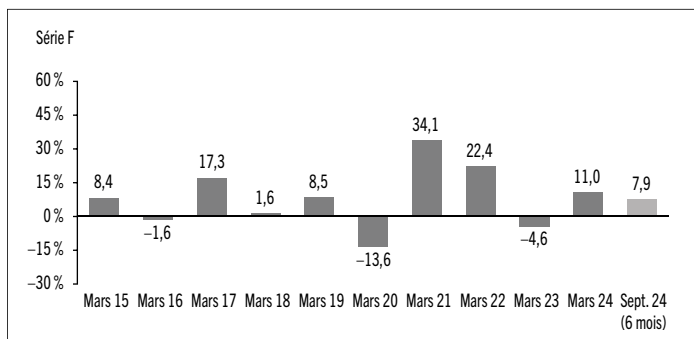
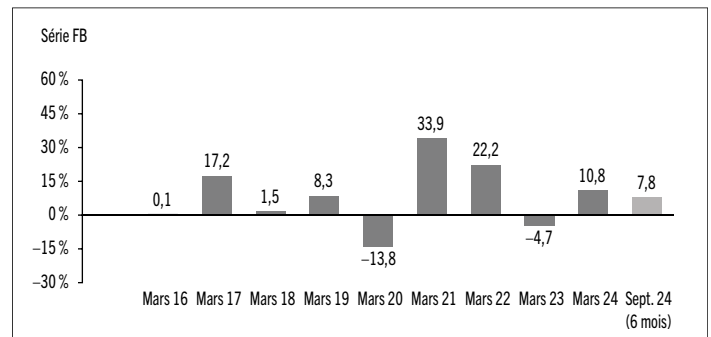
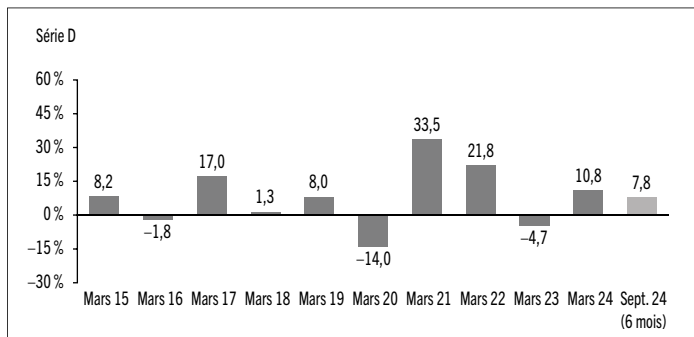
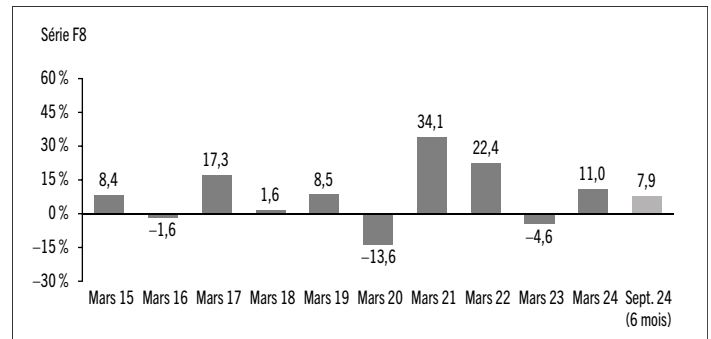
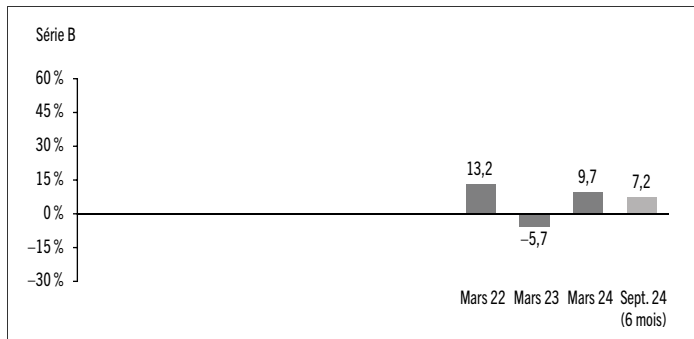
## Rendements annuels

Les graphiques suivants présentent le rendement de chaque série du Fonds pour chacune des périodes comptables indiquées. Les graphiques indiquent, sous forme de pourcentage, la variation à la hausse ou à la baisse le dernier jour de chaque période comptable présentée d'un placement effectué le premier jour de chaque période comptable ou à la date d'établissement ou de rétablissement de la série, selon le cas. Les dates d'établissement ou de rétablissement des séries se trouvent à la rubrique *Constitution du Fonds et renseignements sur les séries*.



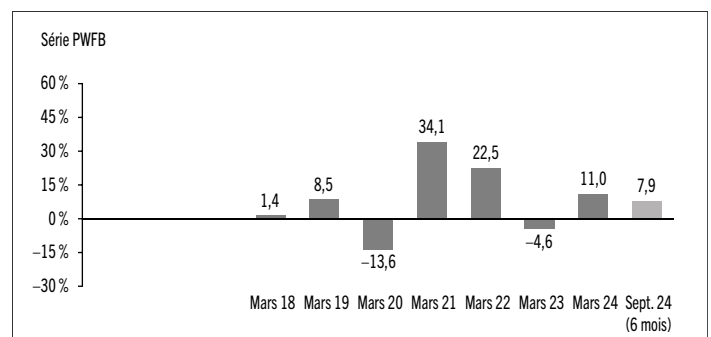
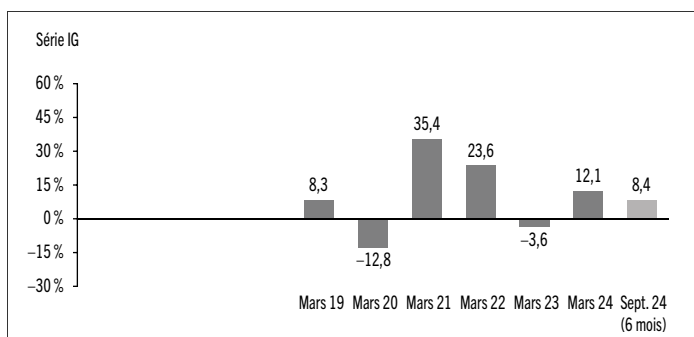
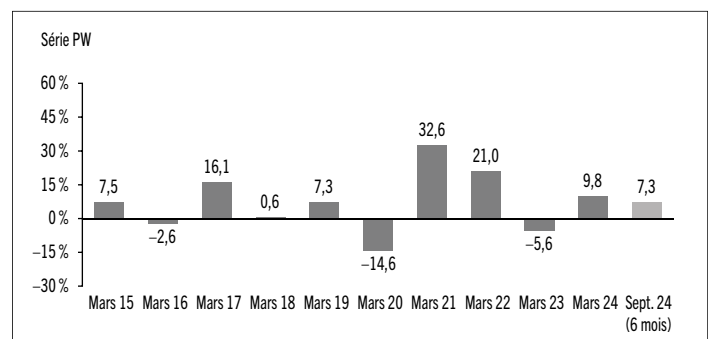
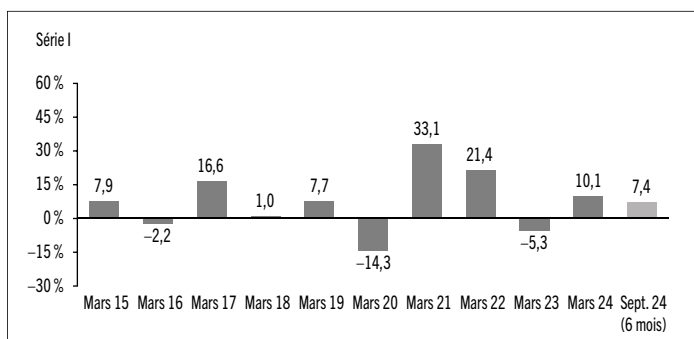
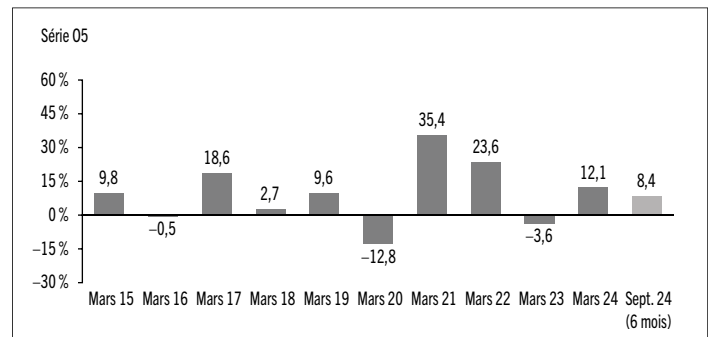
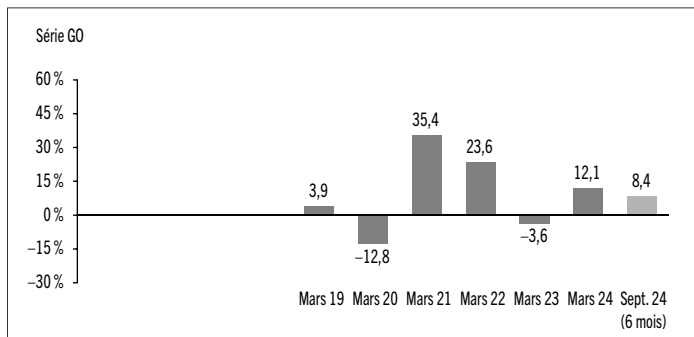
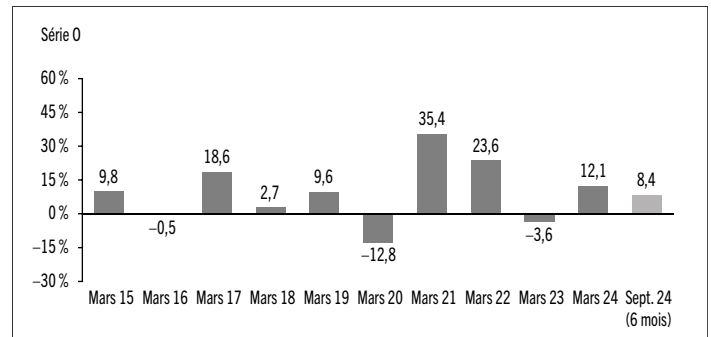
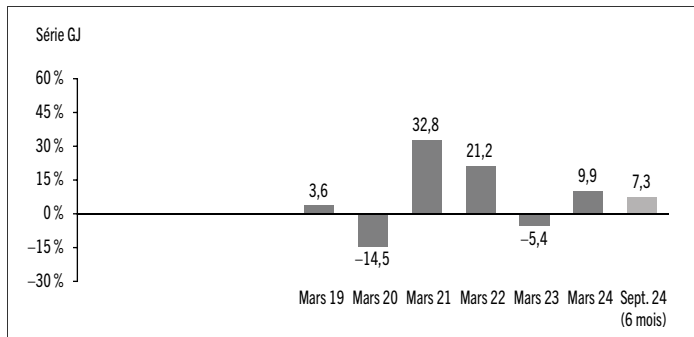
# FONDS DE DIVIDENDES CANADIENS MACKENZIE

RAPPORT INTERMÉDIAIRE DE LA DIRECTION SUR LE RENDEMENT DU FONDS | Pour la période close le 30 septembre 2024



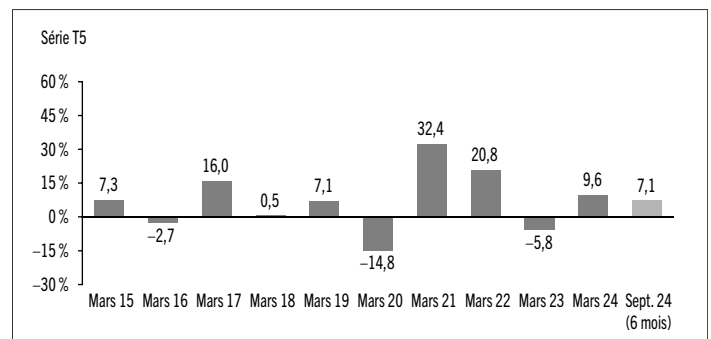
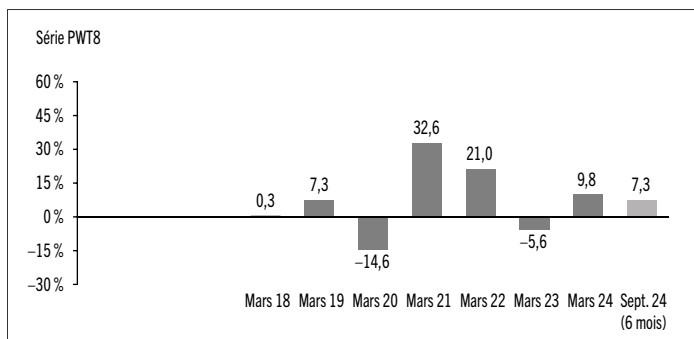
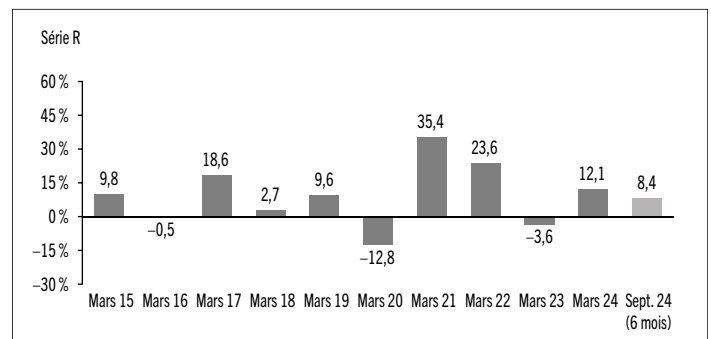
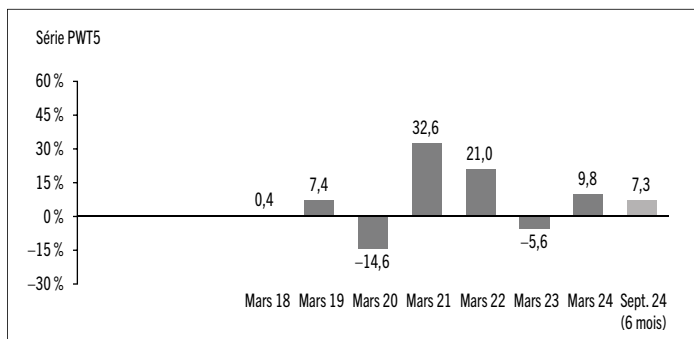
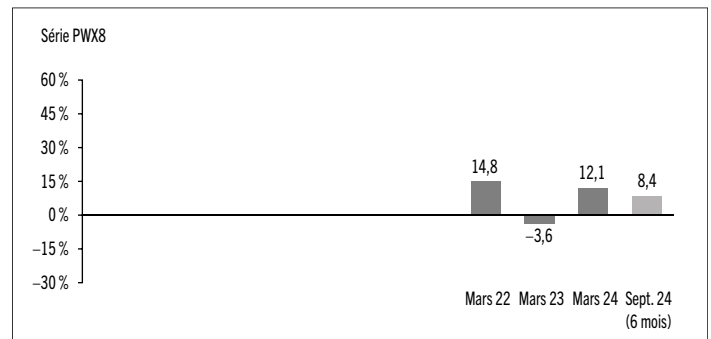
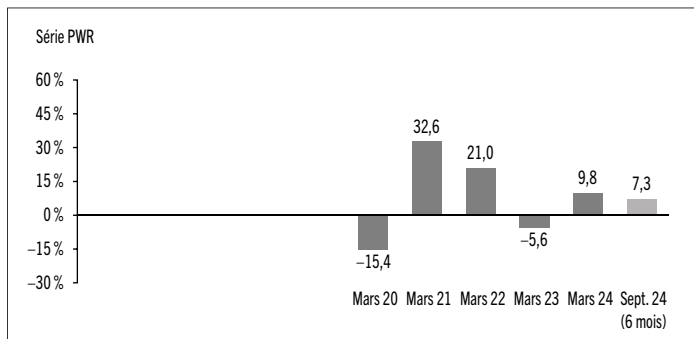
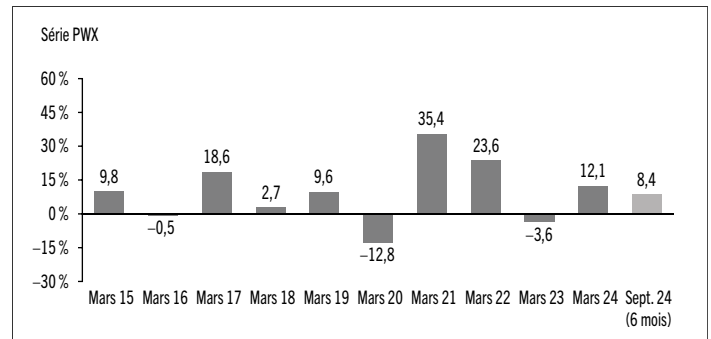
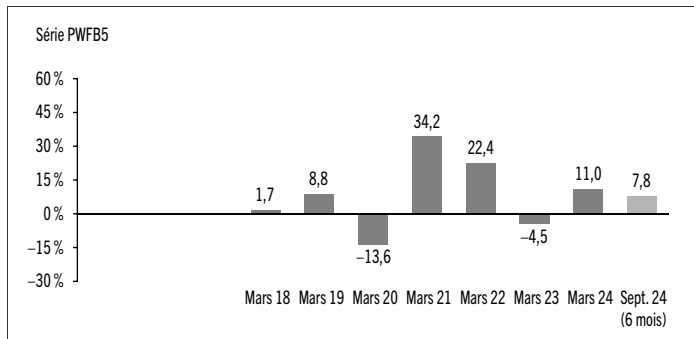
# FONDS DE DIVIDENDES CANADIENS MACKENZIE

RAPPORT INTERMÉDIAIRE DE LA DIRECTION SUR LE RENDEMENT DU FONDS | Pour la période close le 30 septembre 2024



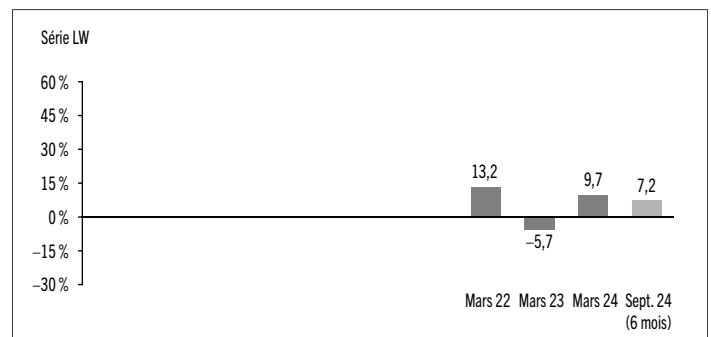
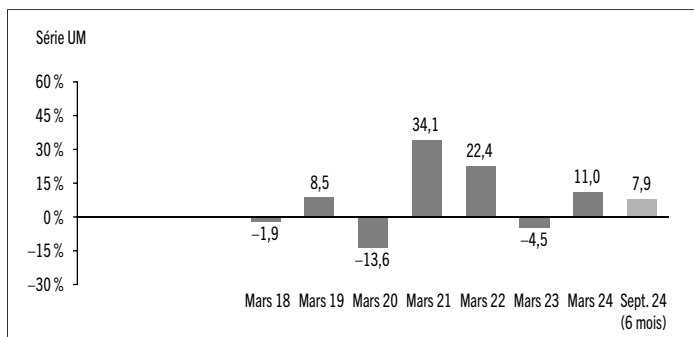
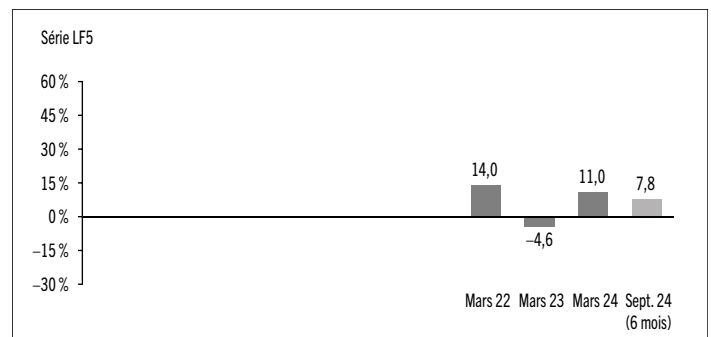
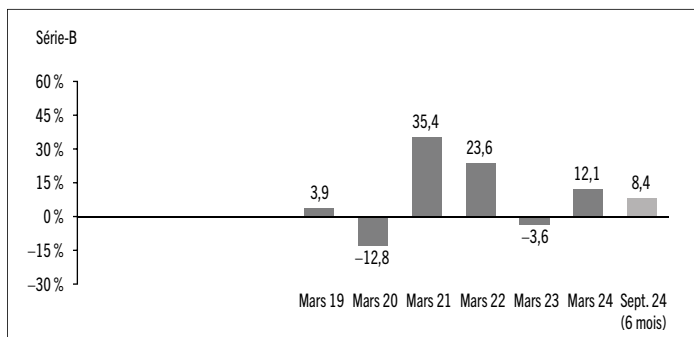
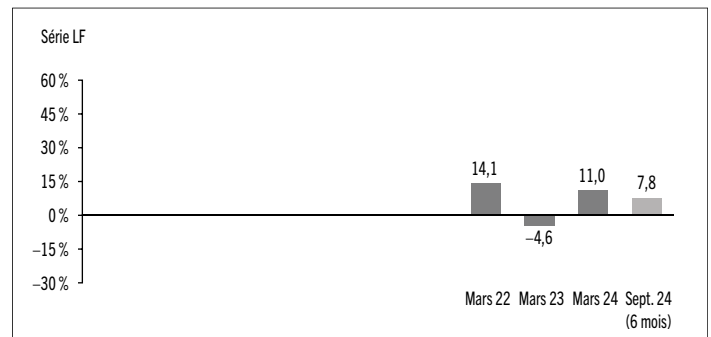
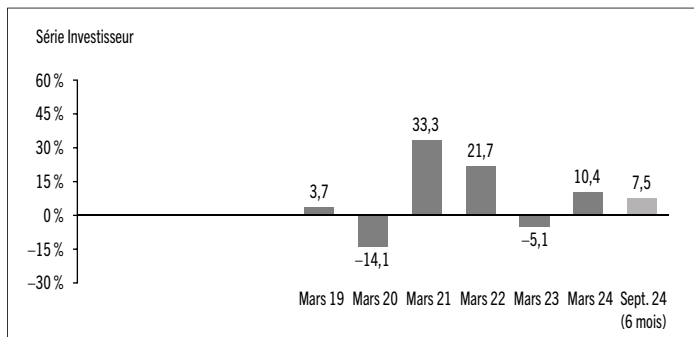
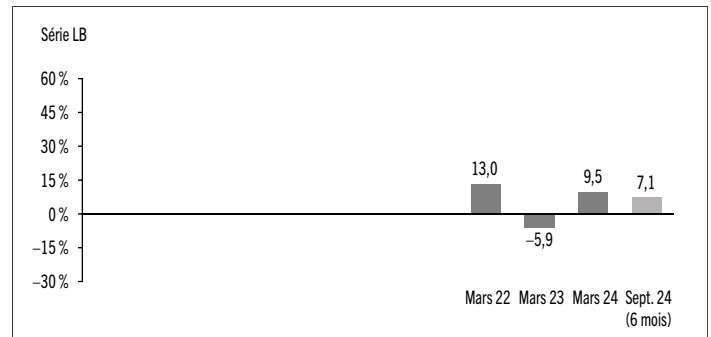
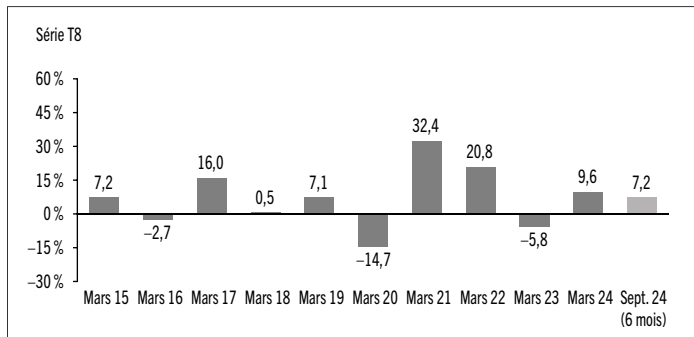
# FONDS DE DIVIDENDES CANADIENS MACKENZIE

RAPPORT INTERMÉDIAIRE DE LA DIRECTION SUR LE RENDEMENT DU FONDS | Pour la période close le 30 septembre 2024



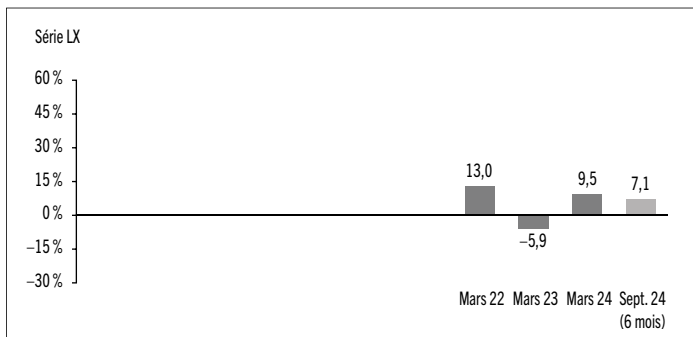
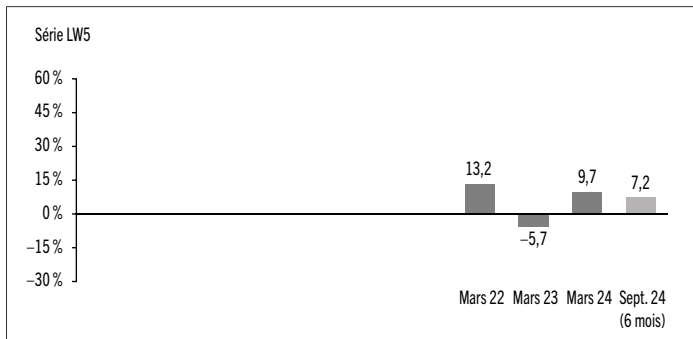
# FONDS DE DIVIDENDES CANADIENS MACKENZIE

RAPPORT INTERMÉDIAIRE DE LA DIRECTION SUR LE RENDEMENT DU FONDS | Pour la période close le 30 septembre 2024



# FONDS DE DIVIDENDES CANADIENS MACKENZIE

RAPPORT INTERMÉDIAIRE DE LA DIRECTION SUR LE RENDEMENT DU FONDS | Pour la période close le 30 septembre 2024





# FONDS DE DIVIDENDES CANADIENS MACKENZIE

RAPPORT INTERMÉDIAIRE DE LA DIRECTION SUR LE RENDEMENT DU FONDS | Pour la période close le 30 septembre 2024

## Aperçu du portefeuille au 30 septembre 2024

RÉPARTITION DU PORTEFEUILLE	% DE LA VALEUR LIQUIDATIVE
Actions	99,0
Trésorerie et équivalents de trésorerie	0,8
Autres éléments d'actif (de passif)	0,1
Fonds communs de placement	0,1

RÉPARTITION RÉGIONALE	% DE LA VALEUR LIQUIDATIVE
Canada	84,9
États-Unis	11,3
Trésorerie et équivalents de trésorerie	0,8
Royaume-Uni	0,4
Allemagne	0,4
Irlande	0,4
Japon	0,3
France	0,3
Autre	0,2
Pays-Bas	0,2
Suisse	0,2
Taiwan	0,1
Suède	0,1
Singapour	0,1
Australie	0,1
Inde	0,1
Autres éléments d'actif (de passif)	0,1

RÉPARTITION SECTORIELLE	% DE LA VALEUR LIQUIDATIVE
Services financiers	34,2
Énergie	17,2
Produits industriels	10,4
Services publics	7,3
Matériaux	6,9
Services de communication	6,0
Consommation de base	4,8
Technologie de l'information	4,2
Consommation discrétionnaire	3,9
Biens immobiliers	2,3
Soins de santé	1,8
Trésorerie et équivalents de trésorerie	0,8
Autres éléments d'actif (de passif)	0,1
Fonds communs de placement	0,1

## LES 25 PRINCIPALES POSITIONS

Émetteur	% DE LA VALEUR LIQUIDATIVE
Banque Royale du Canada	7,2
La Banque Toronto-Dominion	5,7
Banque de Montréal	4,0
Financière Sun Life inc.	3,6
Canadian Natural Resources Ltd.	3,6
Enbridge Inc.	3,4
TELUS Corp.	3,2
Corporation TC Énergie	3,2
Canadien Pacifique Kansas City Ltée	3,0
La Banque de Nouvelle-Écosse	2,9
Intact Corporation financière	2,7
Société Financière Manuvie	2,7
Compagnie des chemins de fer nationaux du Canada	2,3
Les Compagnies Loblaw Ltée	2,2
Suncor Énergie Inc.	2,2
Emera Inc.	2,1
Rogers Communications Inc.	2,0
Brookfield Infrastructure Partners L.P.	1,8
Nutrien Ltd.	1,7
Pembina Pipeline Corp.	1,6
Mines Agnico Eagle Ltée	1,6
Restaurant Brands International Inc.	1,5
Power Corporation du Canada <sup>1)</sup>	1,5
CCL Industries Inc.	1,5
Fortis Inc.	1,3

Principales positions acheteur en tant que pourcentage de la valeur liquidative totale

68,5

1) L'émetteur de ce titre est lié au gestionnaire.

Le Fonds ne détenait aucune position vendeur à la clôture de la période.

Les placements et pourcentages peuvent avoir changé depuis le 30 septembre 2024 en raison des opérations de portefeuille continues du Fonds. Les mises à jour trimestrielles des titres sont disponibles dans les 60 jours suivant la fin de chaque trimestre, sauf pour le trimestre se terminant le 31 mars, date de clôture de l'exercice du Fonds, où elles sont disponibles dans les 90 jours.

# FONDS DE DIVIDENDES CANADIENS MACKENZIE

RAPPORT INTERMÉDIAIRE DE LA DIRECTION SUR LE RENDEMENT DU FONDS | Pour la période close le 30 septembre 2024

## Faits saillants financiers

Les tableaux suivants font état de données financières clés concernant le Fonds et ont pour objet de vous aider à comprendre les résultats financiers du Fonds pour chaque période comptable présentée ci-après. Si un fonds ou une série a été établi(e) ou rétabli(e) au cours de la période, l'information fournie se rapporte à la période allant de la date d'établissement ou de rétablissement jusqu'à la fin de cette période comptable. Les dates d'établissement ou de rétablissement des séries se trouvent à la rubrique *Constitution du Fonds et renseignements sur les séries*.

### ACTIF NET PAR TITRE DU FONDS (\$)¹

Série A	30 sept. 2024	31 mars 2024	31 mars 2023	31 mars 2022	31 mars 2021	31 mars 2020
<b>Actif net, à l'ouverture</b>	26,64	24,96	27,62	25,64	19,61	23,77
<b>Augmentation (diminution) attribuable aux activités d'exploitation :</b>						
Total des produits	0,51	0,95	0,87	0,79	0,80	0,83
Total des charges	(0,31)	(0,58)	(0,60)	(0,61)	(0,52)	(0,58)
Profits (pertes) réalisé(e)s	0,51	0,79	0,36	3,99	0,49	0,87
Profits (pertes) latent(e)s	1,11	1,04	(2,24)	0,75	5,45	(4,06)
<b>Augmentation (diminution) totale attribuable aux activités d'exploitation²</b>	1,82	2,20	(1,61)	4,92	6,22	(2,94)
<b>Distributions :</b>						
Du revenu de placement net (sauf les dividendes canadiens)	–	(0,02)	(0,03)	(0,13)	(0,01)	(0,02)
Des dividendes canadiens	(0,19)	(0,31)	(0,20)	(0,15)	(0,26)	(0,25)
Des gains en capital	–	(0,33)	(0,82)	(2,66)	–	(0,54)
Remboursement de capital	–	–	–	–	–	–
<b>Distributions annuelles totales³</b>	(0,19)	(0,66)	(1,05)	(2,94)	(0,27)	(0,81)
<b>Actif net, à la clôture</b>	28,34	26,64	24,96	27,62	25,64	19,61
<b>Série AR</b>	30 sept. 2024	31 mars 2024	31 mars 2023	31 mars 2022	31 mars 2021	31 mars 2020
<b>Actif net, à l'ouverture</b>	11,61	10,88	12,03	11,17	8,55	10,36
<b>Augmentation (diminution) attribuable aux activités d'exploitation :</b>						
Total des produits	0,22	0,42	0,38	0,34	0,35	0,36
Total des charges	(0,14)	(0,26)	(0,27)	(0,27)	(0,23)	(0,26)
Profits (pertes) réalisé(e)s	0,24	0,40	0,19	1,74	0,23	0,16
Profits (pertes) latent(e)s	0,48	0,45	(0,98)	0,33	2,38	(1,78)
<b>Augmentation (diminution) totale attribuable aux activités d'exploitation²</b>	0,80	1,01	(0,68)	2,14	2,73	(1,52)
<b>Distributions :</b>						
Du revenu de placement net (sauf les dividendes canadiens)	–	(0,01)	(0,02)	(0,06)	–	(0,01)
Des dividendes canadiens	(0,08)	(0,13)	(0,08)	(0,06)	(0,11)	(0,10)
Des gains en capital	–	(0,14)	(0,35)	(1,16)	–	(0,23)
Remboursement de capital	–	–	–	–	–	–
<b>Distributions annuelles totales³</b>	(0,08)	(0,28)	(0,45)	(1,28)	(0,11)	(0,34)
<b>Actif net, à la clôture</b>	12,35	11,61	10,88	12,03	11,17	8,55

Série B	30 sept. 2024	31 mars 2024	31 mars 2023	31 mars 2022	31 mars 2021	31 mars 2020
<b>Actif net, à l'ouverture</b>	13,12	13,20	15,75	15,00	s.o.	s.o.
<b>Augmentation (diminution) attribuable aux activités d'exploitation :</b>						
Total des produits	0,25	0,49	0,48	0,31	s.o.	s.o.
Total des charges	(0,14)	(0,28)	(0,31)	(0,23)	s.o.	s.o.
Profits (pertes) réalisé(e)s	0,25	0,30	0,18	1,55	s.o.	s.o.
Profits (pertes) latent(e)s	0,54	0,53	(1,23)	0,29	s.o.	s.o.
<b>Augmentation (diminution) totale attribuable aux activités d'exploitation²</b>	0,90	1,04	(0,88)	1,92	s.o.	s.o.
<b>Distributions :</b>						
Du revenu de placement net (sauf les dividendes canadiens)	–	(0,01)	(0,02)	(0,02)	s.o.	s.o.
Des dividendes canadiens	(0,10)	(0,18)	(0,12)	(0,04)	s.o.	s.o.
Des gains en capital	–	(0,17)	(0,44)	(0,32)	s.o.	s.o.
Remboursement de capital	(0,41)	(0,89)	(1,06)	(0,77)	s.o.	s.o.
<b>Distributions annuelles totales³</b>	(0,51)	(1,25)	(1,64)	(1,15)	s.o.	s.o.
<b>Actif net, à la clôture</b>	13,53	13,12	13,20	15,75	s.o.	s.o.
<b>Série D</b>	30 sept. 2024	31 mars 2024	31 mars 2023	31 mars 2022	31 mars 2021	31 mars 2020
<b>Actif net, à l'ouverture</b>	13,55	12,69	14,05	13,01	9,95	12,06
<b>Augmentation (diminution) attribuable aux activités d'exploitation :</b>						
Total des produits	0,26	0,49	0,44	0,40	0,41	0,42
Total des charges	(0,08)	(0,15)	(0,16)	(0,20)	(0,17)	(0,18)
Profits (pertes) réalisé(e)s	0,30	0,59	0,29	2,05	0,26	0,10
Profits (pertes) latent(e)s	0,56	0,53	(1,14)	0,38	2,77	(2,08)
<b>Augmentation (diminution) totale attribuable aux activités d'exploitation²</b>	1,04	1,46	(0,57)	2,63	3,27	(1,74)
<b>Distributions :</b>						
Du revenu de placement net (sauf les dividendes canadiens)	–	(0,01)	(0,02)	(0,07)	–	(0,01)
Des dividendes canadiens	(0,17)	(0,29)	(0,23)	(0,13)	(0,23)	(0,23)
Des gains en capital	–	(0,18)	(0,43)	(1,38)	–	(0,28)
Remboursement de capital	–	–	–	–	–	–
<b>Distributions annuelles totales³</b>	(0,17)	(0,48)	(0,68)	(1,58)	(0,23)	(0,52)
<b>Actif net, à la clôture</b>	14,42	13,55	12,69	14,05	13,01	9,95

- Ces calculs sont prescrits par les règlements sur les valeurs mobilières et ne sont pas censés être un rapprochement de l'actif net par titre à l'ouverture et à la clôture. Ces renseignements proviennent des états financiers intermédiaires non audités et des états financiers annuels audités du Fonds. L'actif net par titre présenté dans les états financiers peut différer de la valeur liquidative par titre calculée aux fins de l'évaluation du Fonds. Une explication de ces différences, le cas échéant, se trouve dans les *Notes annexes*.
- L'actif net et les distributions sont fonction du nombre réel de titres en circulation au moment considéré. L'augmentation ou la diminution liée aux activités d'exploitation est fonction du nombre moyen pondéré de titres en circulation au cours de la période comptable.
- Les distributions ont été payées en espèces ou réinvesties en titres additionnels du Fonds, ou les deux.

# FONDS DE DIVIDENDES CANADIENS MACKENZIE

RAPPORT INTERMÉDIAIRE DE LA DIRECTION SUR LE RENDEMENT DU FONDS | Pour la période close le 30 septembre 2024

## ACTIF NET PAR TITRE DU FONDS (\$)¹ (suite)

	30 sept. 2024	31 mars 2024	31 mars 2023	31 mars 2022	31 mars 2021	31 mars 2020
<b>Série F</b>						
<b>Actif net, à l'ouverture</b>	<b>21,70</b>	<b>20,33</b>	<b>22,51</b>	<b>20,82</b>	<b>15,92</b>	<b>19,31</b>
<b>Augmentation (diminution) attribuable aux activités d'exploitation :</b>						
Total des produits	0,42	0,78	0,71	0,64	0,65	0,67
Total des charges	(0,11)	(0,21)	(0,22)	(0,22)	(0,19)	(0,21)
Profits (pertes) réalisé(e)s	0,44	0,73	0,39	3,24	0,46	0,22
Profits (pertes) latent(e)s	0,90	0,85	(1,83)	0,61	4,43	(3,31)
<b>Augmentation (diminution) totale attribuable aux activités d'exploitation²</b>	<b>1,65</b>	<b>2,15</b>	<b>(0,95)</b>	<b>4,27</b>	<b>5,35</b>	<b>(2,63)</b>
<b>Distributions :</b>						
Du revenu de placement net (sauf les dividendes canadiens)	–	(0,01)	(0,03)	(0,11)	(0,01)	(0,01)
Des dividendes canadiens	(0,29)	(0,50)	(0,41)	(0,26)	(0,44)	(0,45)
Des gains en capital	–	(0,30)	(0,69)	(2,22)	–	(0,46)
Remboursement de capital	–	–	–	–	–	–
<b>Distributions annuelles totales³</b>	<b>(0,29)</b>	<b>(0,81)</b>	<b>(1,13)</b>	<b>(2,59)</b>	<b>(0,45)</b>	<b>(0,92)</b>
<b>Actif net, à la clôture</b>	<b>23,09</b>	<b>21,70</b>	<b>20,33</b>	<b>22,51</b>	<b>20,82</b>	<b>15,92</b>
<b>Série F5</b>						
<b>Actif net, à l'ouverture</b>	<b>15,51</b>	<b>14,94</b>	<b>17,08</b>	<b>16,42</b>	<b>12,97</b>	<b>16,15</b>
<b>Augmentation (diminution) attribuable aux activités d'exploitation :</b>						
Total des produits	0,30	0,56	0,53	0,49	0,52	0,56
Total des charges	(0,08)	(0,15)	(0,16)	(0,17)	(0,15)	(0,18)
Profits (pertes) réalisé(e)s	0,31	0,85	0,33	2,56	0,73	0,59
Profits (pertes) latent(e)s	0,64	0,62	(1,36)	0,47	3,56	(2,73)
<b>Augmentation (diminution) totale attribuable aux activités d'exploitation²</b>	<b>1,17</b>	<b>1,88</b>	<b>(0,66)</b>	<b>3,35</b>	<b>4,66</b>	<b>(1,76)</b>
<b>Distributions :</b>						
Du revenu de placement net (sauf les dividendes canadiens)	–	(0,01)	(0,02)	(0,09)	(0,01)	(0,02)
Des dividendes canadiens	(0,21)	(0,36)	(0,29)	(0,20)	(0,35)	(0,37)
Des gains en capital	–	(0,21)	(0,51)	(1,73)	–	(0,37)
Remboursement de capital	(0,16)	(0,41)	(0,52)	(0,63)	(0,47)	(0,41)
<b>Distributions annuelles totales³</b>	<b>(0,37)</b>	<b>(0,99)</b>	<b>(1,34)</b>	<b>(2,65)</b>	<b>(0,83)</b>	<b>(1,17)</b>
<b>Actif net, à la clôture</b>	<b>16,34</b>	<b>15,51</b>	<b>14,94</b>	<b>17,08</b>	<b>16,42</b>	<b>12,97</b>
<b>Série F8</b>						
<b>Actif net, à l'ouverture</b>	<b>7,04</b>	<b>7,00</b>	<b>8,25</b>	<b>8,18</b>	<b>6,69</b>	<b>8,57</b>
<b>Augmentation (diminution) attribuable aux activités d'exploitation :</b>						
Total des produits	0,13	0,26	0,25	0,24	0,26	0,29
Total des charges	(0,04)	(0,07)	(0,08)	(0,09)	(0,08)	(0,09)
Profits (pertes) réalisé(e)s	0,17	0,24	0,15	1,21	0,18	(0,21)
Profits (pertes) latent(e)s	0,29	0,28	(0,65)	0,23	1,80	(1,43)
<b>Augmentation (diminution) totale attribuable aux activités d'exploitation²</b>	<b>0,55</b>	<b>0,71</b>	<b>(0,33)</b>	<b>1,59</b>	<b>2,16</b>	<b>(1,44)</b>
<b>Distributions :</b>						
Du revenu de placement net (sauf les dividendes canadiens)	–	–	(0,01)	(0,04)	(0,01)	(0,01)
Des dividendes canadiens	(0,09)	(0,16)	(0,14)	(0,10)	(0,18)	(0,20)
Des gains en capital	–	(0,10)	(0,24)	(0,85)	–	(0,19)
Remboursement de capital	(0,18)	(0,41)	(0,48)	(0,55)	(0,49)	(0,46)
<b>Distributions annuelles totales³</b>	<b>(0,27)</b>	<b>(0,67)</b>	<b>(0,87)</b>	<b>(1,54)</b>	<b>(0,68)</b>	<b>(0,86)</b>
<b>Actif net, à la clôture</b>	<b>7,30</b>	<b>7,04</b>	<b>7,00</b>	<b>8,25</b>	<b>8,18</b>	<b>6,69</b>

	30 sept. 2024	31 mars 2024	31 mars 2023	31 mars 2022	31 mars 2021	31 mars 2020
<b>Série FB</b>						
<b>Actif net, à l'ouverture</b>	<b>13,16</b>	<b>12,33</b>	<b>13,65</b>	<b>12,64</b>	<b>9,66</b>	<b>11,72</b>
<b>Augmentation (diminution) attribuable aux activités d'exploitation :</b>						
Total des produits	0,25	0,47	0,43	0,39	0,39	0,41
Total des charges	(0,08)	(0,15)	(0,15)	(0,16)	(0,13)	(0,15)
Profits (pertes) réalisé(e)s	0,26	0,25	0,34	1,96	0,19	0,35
Profits (pertes) latent(e)s	0,55	0,51	(1,11)	0,37	2,68	(2,00)
<b>Augmentation (diminution) totale attribuable aux activités d'exploitation²</b>	<b>0,98</b>	<b>1,08</b>	<b>(0,49)</b>	<b>2,56</b>	<b>3,13</b>	<b>(1,39)</b>
<b>Distributions :</b>						
Du revenu de placement net (sauf les dividendes canadiens)	–	(0,01)	(0,02)	(0,07)	–	(0,01)
Des dividendes canadiens	(0,17)	(0,28)	(0,23)	(0,15)	(0,25)	(0,25)
Des gains en capital	–	(0,18)	(0,41)	(1,34)	–	(0,27)
Remboursement de capital	–	–	–	–	–	–
<b>Distributions annuelles totales³</b>	<b>(0,17)</b>	<b>(0,47)</b>	<b>(0,66)</b>	<b>(1,56)</b>	<b>(0,25)</b>	<b>(0,53)</b>
<b>Actif net, à la clôture</b>	<b>14,00</b>	<b>13,16</b>	<b>12,33</b>	<b>13,65</b>	<b>12,64</b>	<b>9,66</b>
<b>Série FB5</b>						
<b>Actif net, à l'ouverture</b>	<b>14,81</b>	<b>14,29</b>	<b>16,36</b>	<b>15,76</b>	<b>12,46</b>	<b>15,53</b>
<b>Augmentation (diminution) attribuable aux activités d'exploitation :</b>						
Total des produits	0,28	0,54	0,52	0,47	0,50	0,54
Total des charges	(0,09)	(0,17)	(0,19)	(0,20)	(0,17)	(0,20)
Profits (pertes) réalisé(e)s	0,34	0,54	(2,28)	2,39	0,37	0,21
Profits (pertes) latent(e)s	0,61	0,59	(1,34)	0,45	3,41	(2,63)
<b>Augmentation (diminution) totale attribuable aux activités d'exploitation²</b>	<b>1,14</b>	<b>1,50</b>	<b>(3,29)</b>	<b>3,11</b>	<b>4,11</b>	<b>(2,08)</b>
<b>Distributions :</b>						
Du revenu de placement net (sauf les dividendes canadiens)	–	(0,01)	(0,02)	(0,08)	(0,01)	–
Des dividendes canadiens	(0,18)	(0,32)	(0,25)	(0,18)	(0,31)	(0,34)
Des gains en capital	–	(0,20)	(0,49)	(1,66)	–	(0,36)
Remboursement de capital	(0,17)	(0,42)	(0,52)	(0,62)	(0,48)	(0,42)
<b>Distributions annuelles totales³</b>	<b>(0,35)</b>	<b>(0,95)</b>	<b>(1,28)</b>	<b>(2,54)</b>	<b>(0,80)</b>	<b>(1,12)</b>
<b>Actif net, à la clôture</b>	<b>15,58</b>	<b>14,81</b>	<b>14,29</b>	<b>16,36</b>	<b>15,76</b>	<b>12,46</b>
<b>Série G</b>						
<b>Actif net, à l'ouverture</b>	<b>16,38</b>	<b>15,35</b>	<b>16,99</b>	<b>15,75</b>	<b>12,04</b>	<b>14,60</b>
<b>Augmentation (diminution) attribuable aux activités d'exploitation :</b>						
Total des produits	0,31	0,59	0,54	0,48	0,49	0,51
Total des charges	(0,15)	(0,27)	(0,28)	(0,29)	(0,24)	(0,27)
Profits (pertes) réalisé(e)s	0,34	0,54	0,16	2,46	0,31	0,45
Profits (pertes) latent(e)s	0,68	0,64	(1,38)	0,46	3,35	(2,50)
<b>Augmentation (diminution) totale attribuable aux activités d'exploitation²</b>	<b>1,18</b>	<b>1,50</b>	<b>(0,96)</b>	<b>3,11</b>	<b>3,91</b>	<b>(1,81)</b>
<b>Distributions :</b>						
Du revenu de placement net (sauf les dividendes canadiens)	–	(0,01)	(0,02)	(0,08)	(0,01)	(0,01)
Des dividendes canadiens	(0,16)	(0,27)	(0,20)	(0,14)	(0,23)	(0,23)
Des gains en capital	–	(0,21)	(0,51)	(1,65)	–	(0,34)
Remboursement de capital	–	–	–	–	–	–
<b>Distributions annuelles totales³</b>	<b>(0,16)</b>	<b>(0,49)</b>	<b>(0,73)</b>	<b>(1,87)</b>	<b>(0,24)</b>	<b>(0,58)</b>
<b>Actif net, à la clôture</b>	<b>17,43</b>	<b>16,38</b>	<b>15,35</b>	<b>16,99</b>	<b>15,75</b>	<b>12,04</b>

# FONDS DE DIVIDENDES CANADIENS MACKENZIE

RAPPORT INTERMÉDIAIRE DE LA DIRECTION SUR LE RENDEMENT DU FONDS | Pour la période close le 30 septembre 2024

## ACTIF NET PAR TITRE DU FONDS (\$)¹ (suite)

	30 sept. 2024	31 mars 2024	31 mars 2023	31 mars 2022	31 mars 2021	31 mars 2020
<b>Série GJ</b>						
<b>Actif net, à l'ouverture</b>	11,62	10,88	12,04	11,17	8,54	10,36
<b>Augmentation (diminution) attribuable aux activités d'exploitation :</b>						
Total des produits	0,22	0,42	0,38	0,34	0,35	0,35
Total des charges	(0,12)	(0,22)	(0,22)	(0,23)	(0,19)	(0,22)
Profits (pertes) réalisé(e)s	(0,32)	0,21	(0,43)	1,74	0,27	1,27
Profits (pertes) latent(e)s	0,49	0,45	(0,98)	0,32	2,38	(1,74)
<b>Augmentation (diminution) totale attribuable aux activités d'exploitation²</b>	0,27	0,86	(1,25)	2,17	2,81	(0,34)
<b>Distributions :</b>						
Du revenu de placement net (sauf les dividendes canadiens)	–	(0,01)	(0,02)	(0,06)	–	(0,01)
Des dividendes canadiens	(0,10)	(0,17)	(0,12)	(0,09)	(0,15)	(0,15)
Des gains en capital	–	(0,15)	(0,36)	(1,16)	–	(0,24)
Remboursement de capital	–	–	–	–	–	–
<b>Distributions annuelles totales³</b>	(0,10)	(0,33)	(0,50)	(1,31)	(0,15)	(0,40)
<b>Actif net, à la clôture</b>	12,36	11,62	10,88	12,04	11,17	8,54
<b>Série GO</b>						
<b>Actif net, à l'ouverture</b>	11,69	10,96	12,13	11,19	8,56	10,39
<b>Augmentation (diminution) attribuable aux activités d'exploitation :</b>						
Total des produits	0,22	0,42	0,38	0,34	0,35	0,36
Total des charges	–	–	–	(0,01)	(0,01)	(0,01)
Profits (pertes) réalisé(e)s	0,06	0,33	0,14	1,74	0,09	0,71
Profits (pertes) latent(e)s	0,49	0,46	(0,98)	0,33	2,38	(1,77)
<b>Augmentation (diminution) totale attribuable aux activités d'exploitation²</b>	0,77	1,21	(0,46)	2,40	2,81	(0,71)
<b>Distributions :</b>						
Du revenu de placement net (sauf les dividendes canadiens)	–	(0,01)	(0,02)	(0,06)	(0,01)	(0,01)
Des dividendes canadiens	(0,22)	(0,36)	(0,33)	(0,20)	(0,33)	(0,35)
Des gains en capital	–	(0,17)	(0,38)	(1,22)	–	(0,25)
Remboursement de capital	–	–	–	–	–	–
<b>Distributions annuelles totales³</b>	(0,22)	(0,54)	(0,73)	(1,48)	(0,34)	(0,61)
<b>Actif net, à la clôture</b>	12,44	11,69	10,96	12,13	11,19	8,56
<b>Série I</b>						
<b>Actif net, à l'ouverture</b>	21,64	20,29	22,46	20,82	15,93	19,30
<b>Augmentation (diminution) attribuable aux activités d'exploitation :</b>						
Total des produits	0,41	0,77	0,71	0,64	0,65	0,67
Total des charges	(0,19)	(0,36)	(0,37)	(0,37)	(0,31)	(0,35)
Profits (pertes) réalisé(e)s	0,48	0,76	0,30	3,22	0,50	0,51
Profits (pertes) latent(e)s	0,90	0,85	(1,82)	0,61	4,42	(3,31)
<b>Augmentation (diminution) totale attribuable aux activités d'exploitation²</b>	1,60	2,02	(1,18)	4,10	5,26	(2,48)
<b>Distributions :</b>						
Du revenu de placement net (sauf les dividendes canadiens)	–	(0,01)	(0,03)	(0,11)	(0,01)	(0,02)
Des dividendes canadiens	(0,21)	(0,36)	(0,26)	(0,18)	(0,31)	(0,30)
Des gains en capital	–	(0,28)	(0,68)	(2,18)	–	(0,44)
Remboursement de capital	–	–	–	–	–	–
<b>Distributions annuelles totales³</b>	(0,21)	(0,65)	(0,97)	(2,47)	(0,32)	(0,76)
<b>Actif net, à la clôture</b>	23,02	21,64	20,29	22,46	20,82	15,93

Série IG	30 sept. 2024	31 mars 2024	31 mars 2023	31 mars 2022	31 mars 2021	31 mars 2020
<b>Actif net, à l'ouverture</b>	12,06	11,30	12,51	11,55	8,83	10,71
<b>Augmentation (diminution) attribuable aux activités d'exploitation :</b>						
Total des produits	0,23	0,43	0,39	0,36	0,36	0,38
Total des charges	–	–	–	(0,01)	(0,01)	(0,01)
Profits (pertes) réalisé(e)s	0,26	0,41	0,18	1,80	0,26	(0,07)
Profits (pertes) latent(e)s	0,50	0,47	(1,02)	0,34	2,46	(1,85)
<b>Augmentation (diminution) totale attribuable aux activités d'exploitation²</b>	0,99	1,31	(0,45)	2,49	3,07	(1,55)
<b>Distributions :</b>						
Du revenu de placement net (sauf les dividendes canadiens)	–	(0,01)	(0,02)	(0,06)	(0,01)	–
Des dividendes canadiens	(0,22)	(0,38)	(0,34)	(0,21)	(0,34)	(0,36)
Des gains en capital	–	(0,17)	(0,39)	(1,26)	–	(0,26)
Remboursement de capital	–	–	–	–	–	–
<b>Distributions annuelles totales³</b>	(0,22)	(0,56)	(0,75)	(1,53)	(0,35)	(0,62)
<b>Actif net, à la clôture</b>	12,83	12,06	11,30	12,51	11,55	8,83
<b>Série O</b>						
<b>Actif net, à l'ouverture</b>	18,11	16,97	18,79	17,34	13,26	16,09
<b>Augmentation (diminution) attribuable aux activités d'exploitation :</b>						
Total des produits	0,35	0,65	0,59	0,53	0,54	0,57
Total des charges	–	(0,01)	(0,01)	(0,01)	(0,01)	(0,01)
Profits (pertes) réalisé(e)s	0,35	0,37	0,22	2,71	0,46	(0,98)
Profits (pertes) latent(e)s	0,75	0,71	(1,53)	0,51	3,70	(2,81)
<b>Augmentation (diminution) totale attribuable aux activités d'exploitation²</b>	1,45	1,72	(0,73)	3,74	4,69	(3,23)
<b>Distributions :</b>						
Du revenu de placement net (sauf les dividendes canadiens)	–	(0,01)	(0,03)	(0,09)	(0,01)	(0,01)
Des dividendes canadiens	(0,33)	(0,57)	(0,50)	(0,31)	(0,51)	(0,53)
Des gains en capital	–	(0,26)	(0,59)	(1,90)	–	(0,39)
Remboursement de capital	–	–	–	–	–	–
<b>Distributions annuelles totales³</b>	(0,33)	(0,84)	(1,12)	(2,30)	(0,52)	(0,93)
<b>Actif net, à la clôture</b>	19,28	18,11	16,97	18,79	17,34	13,26
<b>Série O5</b>						
<b>Actif net, à l'ouverture</b>	16,32	15,58	17,64	16,84	13,18	16,24
<b>Augmentation (diminution) attribuable aux activités d'exploitation :</b>						
Total des produits	0,31	0,59	0,55	0,51	0,53	0,56
Total des charges	–	–	(0,01)	(0,01)	(0,01)	(0,01)
Profits (pertes) réalisé(e)s	0,37	0,59	0,27	2,58	0,38	0,21
Profits (pertes) latent(e)s	0,68	0,65	(1,42)	0,48	3,63	(2,77)
<b>Augmentation (diminution) totale attribuable aux activités d'exploitation²</b>	1,36	1,83	(0,61)	3,56	4,53	(2,01)
<b>Distributions :</b>						
Du revenu de placement net (sauf les dividendes canadiens)	–	(0,01)	(0,02)	(0,09)	(0,02)	(0,01)
Des dividendes canadiens	(0,30)	(0,51)	(0,44)	(0,30)	(0,50)	(0,54)
Des gains en capital	–	(0,24)	(0,55)	(1,81)	–	(0,39)
Remboursement de capital	(0,09)	(0,29)	(0,39)	(0,56)	(0,34)	(0,25)
<b>Distributions annuelles totales³</b>	(0,39)	(1,05)	(1,40)	(2,76)	(0,86)	(1,19)
<b>Actif net, à la clôture</b>	17,28	16,32	15,58	17,64	16,84	13,18

# FONDS DE DIVIDENDES CANADIENS MACKENZIE

RAPPORT INTERMÉDIAIRE DE LA DIRECTION SUR LE RENDEMENT DU FONDS | Pour la période close le 30 septembre 2024

## ACTIF NET PAR TITRE DU FONDS (\$)¹ (suite)

Série PW	30 sept. 2024	31 mars 2024	31 mars 2023	31 mars 2022	31 mars 2021	31 mars 2020
<b>Actif net, à l'ouverture</b>	<b>14,62</b>	<b>13,70</b>	<b>15,16</b>	<b>14,06</b>	<b>10,76</b>	<b>13,03</b>
<b>Augmentation (diminution) attribuable aux activités d'exploitation :</b>						
Total des produits	0,28	0,52	0,48	0,43	0,44	0,45
Total des charges	(0,16)	(0,29)	(0,30)	(0,31)	(0,26)	(0,29)
Profits (pertes) réalisé(e)s	0,32	0,46	0,23	2,18	0,28	0,15
Profits (pertes) latent(e)s	0,61	0,57	(1,23)	0,41	2,99	(2,24)
<b>Augmentation (diminution) totale attribuable aux activités d'exploitation²</b>	<b>1,05</b>	<b>1,26</b>	<b>(0,82)</b>	<b>2,71</b>	<b>3,45</b>	<b>(1,93)</b>
<b>Distributions :</b>						
Du revenu de placement net (sauf les dividendes canadiens)	–	(0,01)	(0,02)	(0,07)	–	(0,01)
Des dividendes canadiens	(0,12)	(0,19)	(0,13)	(0,10)	(0,17)	(0,16)
Des gains en capital	–	(0,19)	(0,45)	(1,46)	–	(0,29)
Remboursement de capital	–	–	–	–	–	–
<b>Distributions annuelles totales³</b>	<b>(0,12)</b>	<b>(0,39)</b>	<b>(0,60)</b>	<b>(1,63)</b>	<b>(0,17)</b>	<b>(0,46)</b>
<b>Actif net, à la clôture</b>	<b>15,55</b>	<b>14,62</b>	<b>13,70</b>	<b>15,16</b>	<b>14,06</b>	<b>10,76</b>
Série PWFB	30 sept. 2024	31 mars 2024	31 mars 2023	31 mars 2022	31 mars 2021	31 mars 2020
<b>Actif net, à l'ouverture</b>	<b>11,67</b>	<b>10,93</b>	<b>12,10</b>	<b>11,18</b>	<b>8,55</b>	<b>10,37</b>
<b>Augmentation (diminution) attribuable aux activités d'exploitation :</b>						
Total des produits	0,22	0,42	0,38	0,34	0,35	0,37
Total des charges	(0,06)	(0,11)	(0,12)	(0,12)	(0,10)	(0,11)
Profits (pertes) réalisé(e)s	0,25	0,08	0,14	1,78	0,12	(0,12)
Profits (pertes) latent(e)s	0,49	0,46	(0,98)	0,33	2,37	(1,80)
<b>Augmentation (diminution) totale attribuable aux activités d'exploitation²</b>	<b>0,90</b>	<b>0,85</b>	<b>(0,58)</b>	<b>2,33</b>	<b>2,74</b>	<b>(1,66)</b>
<b>Distributions :</b>						
Du revenu de placement net (sauf les dividendes canadiens)	–	(0,01)	(0,02)	(0,06)	(0,01)	(0,01)
Des dividendes canadiens	(0,16)	(0,26)	(0,22)	(0,14)	(0,24)	(0,24)
Des gains en capital	–	(0,16)	(0,37)	(1,19)	–	(0,24)
Remboursement de capital	–	–	–	–	–	–
<b>Distributions annuelles totales³</b>	<b>(0,16)</b>	<b>(0,43)</b>	<b>(0,61)</b>	<b>(1,39)</b>	<b>(0,25)</b>	<b>(0,49)</b>
<b>Actif net, à la clôture</b>	<b>12,42</b>	<b>11,67</b>	<b>10,93</b>	<b>12,10</b>	<b>11,18</b>	<b>8,55</b>
Série PWFB5	30 sept. 2024	31 mars 2024	31 mars 2023	31 mars 2022	31 mars 2021	31 mars 2020
<b>Actif net, à l'ouverture</b>	<b>14,05</b>	<b>13,54</b>	<b>15,47</b>	<b>14,87</b>	<b>11,74</b>	<b>14,60</b>
<b>Augmentation (diminution) attribuable aux activités d'exploitation :</b>						
Total des produits	0,27	0,51	0,48	0,44	0,47	0,48
Total des charges	(0,07)	(0,14)	(0,14)	(0,16)	(0,13)	(0,15)
Profits (pertes) réalisé(e)s	0,31	1,29	(0,57)	1,97	0,34	1,68
Profits (pertes) latent(e)s	0,58	0,56	(1,22)	0,42	3,22	(2,38)
<b>Augmentation (diminution) totale attribuable aux activités d'exploitation²</b>	<b>1,09</b>	<b>2,22</b>	<b>(1,45)</b>	<b>2,67</b>	<b>3,90</b>	<b>(0,37)</b>
<b>Distributions :</b>						
Du revenu de placement net (sauf les dividendes canadiens)	–	(0,01)	(0,02)	(0,08)	(0,01)	(0,01)
Des dividendes canadiens	(0,19)	(0,32)	(0,27)	(0,18)	(0,32)	(0,35)
Des gains en capital	–	(0,19)	(0,46)	(1,57)	–	(0,34)
Remboursement de capital	(0,15)	(0,38)	(0,46)	(0,57)	(0,42)	(0,36)
<b>Distributions annuelles totales³</b>	<b>(0,34)</b>	<b>(0,90)</b>	<b>(1,21)</b>	<b>(2,40)</b>	<b>(0,75)</b>	<b>(1,06)</b>
<b>Actif net, à la clôture</b>	<b>14,80</b>	<b>14,05</b>	<b>13,54</b>	<b>15,47</b>	<b>14,87</b>	<b>11,74</b>

Série PWR	30 sept. 2024	31 mars 2024	31 mars 2023	31 mars 2022	31 mars 2021	31 mars 2020
<b>Actif net, à l'ouverture</b>	<b>11,12</b>	<b>10,42</b>	<b>11,52</b>	<b>10,69</b>	<b>8,18</b>	<b>10,00</b>
<b>Augmentation (diminution) attribuable aux activités d'exploitation :</b>						
Total des produits	0,21	0,40	0,36	0,33	0,34	0,35
Total des charges	(0,12)	(0,22)	(0,23)	(0,23)	(0,20)	(0,22)
Profits (pertes) réalisé(e)s	0,32	0,46	0,25	1,66	0,31	(0,67)
Profits (pertes) latent(e)s	0,46	0,44	(0,94)	0,31	2,28	(1,71)
<b>Augmentation (diminution) totale attribuable aux activités d'exploitation²</b>	<b>0,87</b>	<b>1,08</b>	<b>(0,56)</b>	<b>2,07</b>	<b>2,73</b>	<b>(2,25)</b>
<b>Distributions :</b>						
Du revenu de placement net (sauf les dividendes canadiens)	–	(0,01)	(0,01)	(0,05)	–	–
Des dividendes canadiens	(0,09)	(0,15)	(0,10)	(0,07)	(0,13)	(0,13)
Des gains en capital	–	(0,14)	(0,35)	(1,12)	–	(0,22)
Remboursement de capital	–	–	–	–	–	–
<b>Distributions annuelles totales³</b>	<b>(0,09)</b>	<b>(0,30)</b>	<b>(0,46)</b>	<b>(1,24)</b>	<b>(0,13)</b>	<b>(0,35)</b>
<b>Actif net, à la clôture</b>	<b>11,83</b>	<b>11,12</b>	<b>10,42</b>	<b>11,52</b>	<b>10,69</b>	<b>8,18</b>
Série PWT5	30 sept. 2024	31 mars 2024	31 mars 2023	31 mars 2022	31 mars 2021	31 mars 2020
<b>Actif net, à l'ouverture</b>	<b>12,77</b>	<b>12,44</b>	<b>14,36</b>	<b>13,97</b>	<b>11,15</b>	<b>14,00</b>
<b>Augmentation (diminution) attribuable aux activités d'exploitation :</b>						
Total des produits	0,24	0,47	0,44	0,42	0,45	0,48
Total des charges	(0,14)	(0,26)	(0,28)	(0,30)	(0,27)	(0,30)
Profits (pertes) réalisé(e)s	0,27	0,37	0,21	2,09	0,33	(0,06)
Profits (pertes) latent(e)s	0,53	0,51	(1,14)	0,39	3,04	(2,37)
<b>Augmentation (diminution) totale attribuable aux activités d'exploitation²</b>	<b>0,90</b>	<b>1,09</b>	<b>(0,77)</b>	<b>2,60</b>	<b>3,55</b>	<b>(2,25)</b>
<b>Distributions :</b>						
Du revenu de placement net (sauf les dividendes canadiens)	–	(0,01)	(0,02)	(0,07)	–	(0,01)
Des dividendes canadiens	(0,10)	(0,18)	(0,12)	(0,10)	(0,17)	(0,17)
Des gains en capital	–	(0,17)	(0,41)	(1,48)	–	(0,30)
Remboursement de capital	(0,21)	(0,45)	(0,56)	(0,61)	(0,53)	(0,50)
<b>Distributions annuelles totales³</b>	<b>(0,31)</b>	<b>(0,81)</b>	<b>(1,11)</b>	<b>(2,26)</b>	<b>(0,70)</b>	<b>(0,98)</b>
<b>Actif net, à la clôture</b>	<b>13,38</b>	<b>12,77</b>	<b>12,44</b>	<b>14,36</b>	<b>13,97</b>	<b>11,15</b>
Série PWT8	30 sept. 2024	31 mars 2024	31 mars 2023	31 mars 2022	31 mars 2021	31 mars 2020
<b>Actif net, à l'ouverture</b>	<b>10,44</b>	<b>10,48</b>	<b>12,50</b>	<b>12,48</b>	<b>10,32</b>	<b>13,37</b>
<b>Augmentation (diminution) attribuable aux activités d'exploitation :</b>						
Total des produits	0,20	0,39	0,38	0,37	0,41	0,45
Total des charges	(0,11)	(0,21)	(0,23)	(0,26)	(0,24)	(0,29)
Profits (pertes) réalisé(e)s	0,24	0,30	0,24	1,83	0,30	0,18
Profits (pertes) latent(e)s	0,43	0,42	(0,98)	0,35	2,76	(2,22)
<b>Augmentation (diminution) totale attribuable aux activités d'exploitation²</b>	<b>0,76</b>	<b>0,90</b>	<b>(0,59)</b>	<b>2,29</b>	<b>3,23</b>	<b>(1,88)</b>
<b>Distributions :</b>						
Du revenu de placement net (sauf les dividendes canadiens)	–	(0,01)	(0,02)	(0,06)	–	(0,01)
Des dividendes canadiens	(0,08)	(0,15)	(0,11)	(0,08)	(0,16)	(0,16)
Des gains en capital	–	(0,14)	(0,35)	(1,28)	–	(0,29)
Remboursement de capital	(0,32)	(0,69)	(0,82)	(0,90)	(0,88)	(0,86)
<b>Distributions annuelles totales³</b>	<b>(0,40)</b>	<b>(0,99)</b>	<b>(1,30)</b>	<b>(2,32)</b>	<b>(1,04)</b>	<b>(1,32)</b>
<b>Actif net, à la clôture</b>	<b>10,77</b>	<b>10,44</b>	<b>10,48</b>	<b>12,50</b>	<b>12,48</b>	<b>10,32</b>

# FONDS DE DIVIDENDES CANADIENS MACKENZIE

RAPPORT INTERMÉDIAIRE DE LA DIRECTION SUR LE RENDEMENT DU FONDS | Pour la période close le 30 septembre 2024

## ACTIF NET PAR TITRE DU FONDS (\$)¹ (suite)

	30 sept. 2024	31 mars 2024	31 mars 2023	31 mars 2022	31 mars 2021	31 mars 2020
<b>Série PWX</b>						
<b>Actif net, à l'ouverture</b>	14,20	13,30	14,73	13,59	10,39	12,61
<b>Augmentation (diminution) attribuable aux activités d'exploitation :</b>						
Total des produits	0,27	0,51	0,46	0,42	0,42	0,44
Total des charges	–	–	(0,01)	(0,01)	(0,01)	(0,01)
Profits (pertes) réalisé(e)s	0,28	0,40	0,21	2,11	0,29	(0,39)
Profits (pertes) latent(e)s	0,59	0,56	(1,20)	0,40	2,89	(2,17)
<b>Augmentation (diminution) totale attribuable aux activités d'exploitation²</b>	1,14	1,47	(0,54)	2,92	3,59	(2,13)
<b>Distributions :</b>						
Du revenu de placement net (sauf les dividendes canadiens)	–	(0,01)	(0,02)	(0,07)	(0,01)	–
Des dividendes canadiens	(0,26)	(0,44)	(0,40)	(0,24)	(0,40)	(0,42)
Des gains en capital	–	(0,21)	(0,46)	(1,49)	–	(0,31)
Remboursement de capital	–	–	–	–	–	–
<b>Distributions annuelles totales³</b>	(0,26)	(0,66)	(0,88)	(1,80)	(0,41)	(0,73)
<b>Actif net, à la clôture</b>	15,11	14,20	13,30	14,73	13,59	10,39
<b>Série PWX8</b>						
<b>Actif net, à l'ouverture</b>	13,86	13,65	15,96	15,00	s.o.	s.o.
<b>Augmentation (diminution) attribuable aux activités d'exploitation :</b>						
Total des produits	0,26	0,51	0,49	0,31	s.o.	s.o.
Total des charges	–	–	(0,01)	(0,01)	s.o.	s.o.
Profits (pertes) réalisé(e)s	0,31	0,51	0,23	1,56	s.o.	s.o.
Profits (pertes) latent(e)s	0,57	0,56	(1,26)	0,29	s.o.	s.o.
<b>Augmentation (diminution) totale attribuable aux activités d'exploitation²</b>	1,14	1,58	(0,55)	2,15	s.o.	s.o.
<b>Distributions :</b>						
Du revenu de placement net (sauf les dividendes canadiens)	–	(0,01)	(0,02)	(0,02)	s.o.	s.o.
Des dividendes canadiens	(0,25)	(0,44)	(0,39)	(0,21)	s.o.	s.o.
Des gains en capital	–	(0,20)	(0,48)	(0,35)	s.o.	s.o.
Remboursement de capital	(0,28)	(0,67)	(0,81)	(0,60)	s.o.	s.o.
<b>Distributions annuelles totales³</b>	(0,53)	(1,32)	(1,70)	(1,18)	s.o.	s.o.
<b>Actif net, à la clôture</b>	14,46	13,86	13,65	15,96	s.o.	s.o.
<b>Série R</b>						
<b>Actif net, à l'ouverture</b>	13,78	12,91	14,29	13,19	10,09	12,24
<b>Augmentation (diminution) attribuable aux activités d'exploitation :</b>						
Total des produits	0,26	0,48	0,45	0,41	0,41	0,43
Total des charges	–	–	(0,01)	(0,01)	(0,01)	(0,01)
Profits (pertes) réalisé(e)s	0,37	0,13	0,25	2,09	0,27	0,38
Profits (pertes) latent(e)s	0,57	0,53	(1,16)	0,39	2,80	(2,09)
<b>Augmentation (diminution) totale attribuable aux activités d'exploitation²</b>	1,20	1,14	(0,47)	2,88	3,47	(1,29)
<b>Distributions :</b>						
Du revenu de placement net (sauf les dividendes canadiens)	–	(0,01)	(0,02)	(0,07)	(0,02)	–
Des dividendes canadiens	(0,25)	(0,43)	(0,38)	(0,24)	(0,38)	(0,41)
Des gains en capital	–	(0,20)	(0,45)	(1,44)	–	(0,30)
Remboursement de capital	–	–	–	–	–	–
<b>Distributions annuelles totales³</b>	(0,25)	(0,64)	(0,85)	(1,75)	(0,40)	(0,71)
<b>Actif net, à la clôture</b>	14,66	13,78	12,91	14,29	13,19	10,09

	30 sept. 2024	31 mars 2024	31 mars 2023	31 mars 2022	31 mars 2021	31 mars 2020
<b>Série T5</b>						
<b>Actif net, à l'ouverture</b>	8,94	8,72	10,09	9,81	7,84	9,89
<b>Augmentation (diminution) attribuable aux activités d'exploitation :</b>						
Total des produits	0,17	0,33	0,31	0,29	0,31	0,34
Total des charges	(0,10)	(0,20)	(0,21)	(0,23)	(0,20)	(0,24)
Profits (pertes) réalisé(e)s	0,17	0,23	0,07	1,47	0,19	0,50
Profits (pertes) latent(e)s	0,37	0,36	(0,80)	0,28	2,13	(1,66)
<b>Augmentation (diminution) totale attribuable aux activités d'exploitation²</b>	0,61	0,72	(0,63)	1,81	2,43	(1,06)
<b>Distributions :</b>						
Du revenu de placement net (sauf les dividendes canadiens)	–	(0,01)	(0,01)	(0,05)	–	(0,01)
Des dividendes canadiens	(0,06)	(0,11)	(0,07)	(0,06)	(0,10)	(0,10)
Des gains en capital	–	(0,11)	(0,29)	(1,01)	–	(0,22)
Remboursement de capital	(0,15)	(0,34)	(0,41)	(0,44)	(0,39)	(0,38)
<b>Distributions annuelles totales³</b>	(0,21)	(0,57)	(0,78)	(1,56)	(0,49)	(0,71)
<b>Actif net, à la clôture</b>	9,36	8,94	8,72	10,09	9,81	7,84
<b>Série T8</b>						
<b>Actif net, à l'ouverture</b>	5,98	6,02	7,19	7,19	5,95	7,72
<b>Augmentation (diminution) attribuable aux activités d'exploitation :</b>						
Total des produits	0,11	0,22	0,22	0,21	0,23	0,26
Total des charges	(0,07)	(0,13)	(0,15)	(0,16)	(0,15)	(0,18)
Profits (pertes) réalisé(e)s	0,09	0,15	0,06	1,07	0,14	0,16
Profits (pertes) latent(e)s	0,25	0,24	(0,56)	0,20	1,59	(1,28)
<b>Augmentation (diminution) totale attribuable aux activités d'exploitation²</b>	0,38	0,48	(0,43)	1,32	1,81	(1,04)
<b>Distributions :</b>						
Du revenu de placement net (sauf les dividendes canadiens)	–	–	(0,01)	(0,04)	–	–
Des dividendes canadiens	(0,04)	(0,08)	(0,05)	(0,04)	(0,08)	(0,08)
Des gains en capital	–	(0,08)	(0,20)	(0,73)	–	(0,17)
Remboursement de capital	(0,19)	(0,41)	(0,49)	(0,52)	(0,52)	(0,51)
<b>Distributions annuelles totales³</b>	(0,23)	(0,57)	(0,75)	(1,33)	(0,60)	(0,76)
<b>Actif net, à la clôture</b>	6,17	5,98	6,02	7,19	7,19	5,95
<b>Série Investisseur</b>						
<b>Actif net, à l'ouverture</b>	11,66	10,93	12,09	11,20	8,57	10,37
<b>Augmentation (diminution) attribuable aux activités d'exploitation :</b>						
Total des produits	0,22	0,42	0,38	0,34	0,35	0,36
Total des charges	(0,09)	(0,18)	(0,18)	(0,19)	(0,16)	(0,18)
Profits (pertes) réalisé(e)s	0,22	0,31	0,07	1,75	0,23	0,33
Profits (pertes) latent(e)s	0,49	0,46	(0,98)	0,33	2,38	(1,77)
<b>Augmentation (diminution) totale attribuable aux activités d'exploitation²</b>	0,84	1,01	(0,71)	2,23	2,80	(1,26)
<b>Distributions :</b>						
Du revenu de placement net (sauf les dividendes canadiens)	–	(0,01)	(0,02)	(0,06)	(0,01)	(0,01)
Des dividendes canadiens	(0,12)	(0,21)	(0,16)	(0,11)	(0,18)	(0,17)
Des gains en capital	–	(0,15)	(0,36)	(1,18)	–	(0,24)
Remboursement de capital	–	–	–	–	–	–
<b>Distributions annuelles totales³</b>	(0,12)	(0,37)	(0,54)	(1,35)	(0,19)	(0,42)
<b>Actif net, à la clôture</b>	12,41	11,66	10,93	12,09	11,20	8,57

# FONDS DE DIVIDENDES CANADIENS MACKENZIE

RAPPORT INTERMÉDIAIRE DE LA DIRECTION SUR LE RENDEMENT DU FONDS | Pour la période close le 30 septembre 2024

## ACTIF NET PAR TITRE DU FONDS (\$)¹ (suite)

	30 sept. 2024	31 mars 2024	31 mars 2023	31 mars 2022	31 mars 2021	31 mars 2020
<b>Série-B</b>						
<b>Actif net, à l'ouverture</b>	<b>11,69</b>	<b>10,96</b>	<b>12,13</b>	<b>11,20</b>	<b>8,56</b>	<b>10,39</b>
<b>Augmentation (diminution) attribuable aux activités d'exploitation :</b>						
Total des produits	0,22	0,42	0,38	0,35	0,35	0,36
Total des charges	–	–	–	(0,01)	(0,01)	(0,01)
Profits (pertes) réalisé(e)s	0,26	0,40	0,16	1,75	0,26	0,24
Profits (pertes) latent(e)s	0,49	0,46	(0,98)	0,33	2,38	(1,78)
<b>Augmentation (diminution) totale attribuable aux activités d'exploitation²</b>	<b>0,97</b>	<b>1,28</b>	<b>(0,44)</b>	<b>2,42</b>	<b>2,98</b>	<b>(1,19)</b>
<b>Distributions :</b>						
Du revenu de placement net (sauf les dividendes canadiens)	–	(0,01)	(0,02)	(0,06)	(0,01)	(0,01)
Des dividendes canadiens	(0,22)	(0,36)	(0,33)	(0,20)	(0,33)	(0,34)
Des gains en capital	–	(0,17)	(0,38)	(1,22)	–	(0,25)
Remboursement de capital	–	–	–	–	–	–
<b>Distributions annuelles totales³</b>	<b>(0,22)</b>	<b>(0,54)</b>	<b>(0,73)</b>	<b>(1,48)</b>	<b>(0,34)</b>	<b>(0,60)</b>
<b>Actif net, à la clôture</b>	<b>12,45</b>	<b>11,69</b>	<b>10,96</b>	<b>12,13</b>	<b>11,20</b>	<b>8,56</b>
<b>Série UM</b>						
<b>Actif net, à l'ouverture</b>	<b>11,40</b>	<b>10,68</b>	<b>11,83</b>	<b>10,94</b>	<b>8,37</b>	<b>10,14</b>
<b>Augmentation (diminution) attribuable aux activités d'exploitation :</b>						
Total des produits	0,22	0,41	0,37	0,34	0,34	0,36
Total des charges	(0,06)	(0,11)	(0,11)	(0,11)	(0,10)	(0,11)
Profits (pertes) réalisé(e)s	0,17	0,46	0,27	1,71	(0,01)	(0,36)
Profits (pertes) latent(e)s	0,47	0,45	(0,96)	0,32	2,32	(1,75)
<b>Augmentation (diminution) totale attribuable aux activités d'exploitation²</b>	<b>0,80</b>	<b>1,21</b>	<b>(0,43)</b>	<b>2,26</b>	<b>2,55</b>	<b>(1,86)</b>
<b>Distributions :</b>						
Du revenu de placement net (sauf les dividendes canadiens)	–	(0,01)	(0,02)	(0,06)	(0,01)	–
Des dividendes canadiens	(0,16)	(0,26)	(0,22)	(0,14)	(0,23)	(0,24)
Des gains en capital	–	(0,16)	(0,36)	(1,17)	–	(0,24)
Remboursement de capital	–	–	–	–	–	–
<b>Distributions annuelles totales³</b>	<b>(0,16)</b>	<b>(0,43)</b>	<b>(0,60)</b>	<b>(1,37)</b>	<b>(0,24)</b>	<b>(0,48)</b>
<b>Actif net, à la clôture</b>	<b>12,13</b>	<b>11,40</b>	<b>10,68</b>	<b>11,83</b>	<b>10,94</b>	<b>8,37</b>
<b>Série LB</b>						
<b>Actif net, à l'ouverture</b>	<b>10,65</b>	<b>9,98</b>	<b>11,04</b>	<b>10,00</b>	<b>s.o.</b>	<b>s.o.</b>
<b>Augmentation (diminution) attribuable aux activités d'exploitation :</b>						
Total des produits	0,20	0,38	0,35	0,21	s.o.	s.o.
Total des charges	(0,13)	(0,24)	(0,25)	(0,17)	s.o.	s.o.
Profits (pertes) réalisé(e)s	0,23	0,38	0,16	1,04	s.o.	s.o.
Profits (pertes) latent(e)s	0,44	0,42	(0,90)	0,20	s.o.	s.o.
<b>Augmentation (diminution) totale attribuable aux activités d'exploitation²</b>	<b>0,74</b>	<b>0,94</b>	<b>(0,64)</b>	<b>1,28</b>	<b>s.o.</b>	<b>s.o.</b>
<b>Distributions :</b>						
Du revenu de placement net (sauf les dividendes canadiens)	–	(0,01)	(0,01)	(0,01)	s.o.	s.o.
Des dividendes canadiens	(0,07)	(0,11)	(0,07)	(0,02)	s.o.	s.o.
Des gains en capital	–	(0,13)	(0,33)	(0,22)	s.o.	s.o.
Remboursement de capital	–	–	–	–	s.o.	s.o.
<b>Distributions annuelles totales³</b>	<b>(0,07)</b>	<b>(0,25)</b>	<b>(0,41)</b>	<b>(0,25)</b>	<b>s.o.</b>	<b>s.o.</b>
<b>Actif net, à la clôture</b>	<b>11,33</b>	<b>10,65</b>	<b>9,98</b>	<b>11,04</b>	<b>s.o.</b>	<b>s.o.</b>

	30 sept. 2024	31 mars 2024	31 mars 2023	31 mars 2022	31 mars 2021	31 mars 2020
<b>Série LF</b>						
<b>Actif net, à l'ouverture</b>	<b>10,65</b>	<b>9,98</b>	<b>11,05</b>	<b>10,00</b>	<b>s.o.</b>	<b>s.o.</b>
<b>Augmentation (diminution) attribuable aux activités d'exploitation :</b>						
Total des produits	0,20	0,38	0,35	0,21	s.o.	s.o.
Total des charges	(0,06)	(0,11)	(0,11)	(0,08)	s.o.	s.o.
Profits (pertes) réalisé(e)s	0,28	0,55	0,29	1,10	s.o.	s.o.
Profits (pertes) latent(e)s	0,44	0,42	(0,90)	0,20	s.o.	s.o.
<b>Augmentation (diminution) totale attribuable aux activités d'exploitation²</b>	<b>0,86</b>	<b>1,24</b>	<b>(0,37)</b>	<b>1,43</b>	<b>s.o.</b>	<b>s.o.</b>
<b>Distributions :</b>						
Du revenu de placement net (sauf les dividendes canadiens)	–	(0,01)	(0,01)	(0,02)	s.o.	s.o.
Des dividendes canadiens	(0,14)	(0,24)	(0,20)	(0,09)	s.o.	s.o.
Des gains en capital	–	(0,14)	(0,34)	(0,22)	s.o.	s.o.
Remboursement de capital	–	–	–	–	s.o.	s.o.
<b>Distributions annuelles totales³</b>	<b>(0,14)</b>	<b>(0,39)</b>	<b>(0,55)</b>	<b>(0,33)</b>	<b>s.o.</b>	<b>s.o.</b>
<b>Actif net, à la clôture</b>	<b>11,34</b>	<b>10,65</b>	<b>9,98</b>	<b>11,05</b>	<b>s.o.</b>	<b>s.o.</b>
<b>Série LF5</b>						
<b>Actif net, à l'ouverture</b>	<b>14,68</b>	<b>14,15</b>	<b>16,17</b>	<b>15,00</b>	<b>s.o.</b>	<b>s.o.</b>
<b>Augmentation (diminution) attribuable aux activités d'exploitation :</b>						
Total des produits	0,28	0,53	0,50	0,31	s.o.	s.o.
Total des charges	(0,08)	(0,15)	(0,16)	(0,11)	s.o.	s.o.
Profits (pertes) réalisé(e)s	0,22	0,52	0,34	1,48	s.o.	s.o.
Profits (pertes) latent(e)s	0,61	0,58	(1,29)	0,30	s.o.	s.o.
<b>Augmentation (diminution) totale attribuable aux activités d'exploitation²</b>	<b>1,03</b>	<b>1,48</b>	<b>(0,61)</b>	<b>1,98</b>	<b>s.o.</b>	<b>s.o.</b>
<b>Distributions :</b>						
Du revenu de placement net (sauf les dividendes canadiens)	–	(0,01)	(0,02)	(0,02)	s.o.	s.o.
Des dividendes canadiens	(0,19)	(0,33)	(0,27)	(0,13)	s.o.	s.o.
Des gains en capital	–	(0,20)	(0,48)	(0,34)	s.o.	s.o.
Remboursement de capital	(0,16)	(0,40)	(0,50)	(0,38)	s.o.	s.o.
<b>Distributions annuelles totales³</b>	<b>(0,35)</b>	<b>(0,94)</b>	<b>(1,27)</b>	<b>(0,87)</b>	<b>s.o.</b>	<b>s.o.</b>
<b>Actif net, à la clôture</b>	<b>15,46</b>	<b>14,68</b>	<b>14,15</b>	<b>16,17</b>	<b>s.o.</b>	<b>s.o.</b>
<b>Série LW</b>						
<b>Actif net, à l'ouverture</b>	<b>10,65</b>	<b>9,98</b>	<b>11,04</b>	<b>10,00</b>	<b>s.o.</b>	<b>s.o.</b>
<b>Augmentation (diminution) attribuable aux activités d'exploitation :</b>						
Total des produits	0,20	0,38	0,35	0,21	s.o.	s.o.
Total des charges	(0,12)	(0,22)	(0,23)	(0,16)	s.o.	s.o.
Profits (pertes) réalisé(e)s	0,22	0,39	0,17	1,05	s.o.	s.o.
Profits (pertes) latent(e)s	0,44	0,42	(0,90)	0,20	s.o.	s.o.
<b>Augmentation (diminution) totale attribuable aux activités d'exploitation²</b>	<b>0,74</b>	<b>0,97</b>	<b>(0,61)</b>	<b>1,30</b>	<b>s.o.</b>	<b>s.o.</b>
<b>Distributions :</b>						
Du revenu de placement net (sauf les dividendes canadiens)	–	(0,01)	(0,01)	(0,01)	s.o.	s.o.
Des dividendes canadiens	(0,08)	(0,13)	(0,09)	(0,03)	s.o.	s.o.
Des gains en capital	–	(0,14)	(0,33)	(0,22)	s.o.	s.o.
Remboursement de capital	–	–	–	–	s.o.	s.o.
<b>Distributions annuelles totales³</b>	<b>(0,08)</b>	<b>(0,28)</b>	<b>(0,43)</b>	<b>(0,26)</b>	<b>s.o.</b>	<b>s.o.</b>
<b>Actif net, à la clôture</b>	<b>11,33</b>	<b>10,65</b>	<b>9,98</b>	<b>11,04</b>	<b>s.o.</b>	<b>s.o.</b>

# FONDS DE DIVIDENDES CANADIENS MACKENZIE

RAPPORT INTERMÉDIAIRE DE LA DIRECTION SUR LE RENDEMENT DU FONDS | Pour la période close le 30 septembre 2024

## ACTIF NET PAR TITRE DU FONDS (\$)¹ (suite)

	30 sept. 2024	31 mars 2024	31 mars 2023	31 mars 2022	31 mars 2021	31 mars 2020
<b>Série LW5</b>						
<b>Actif net, à l'ouverture</b>	14,28	13,91	16,07	15,00	s.o.	s.o.
<b>Augmentation (diminution) attribuable aux activités d'exploitation :</b>						
Total des produits	0,27	0,52	0,50	0,31	s.o.	s.o.
Total des charges	(0,16)	(0,30)	(0,33)	(0,23)	s.o.	s.o.
Profits (pertes) réalisé(e)s	0,26	0,35	0,15	1,56	s.o.	s.o.
Profits (pertes) latent(e)s	0,59	0,57	(1,28)	0,29	s.o.	s.o.
<b>Augmentation (diminution) totale attribuable aux activités d'exploitation²</b>	0,96	1,14	(0,96)	1,93	s.o.	s.o.
<b>Distributions :</b>						
Du revenu de placement net (sauf les dividendes canadiens)	–	(0,01)	(0,02)	(0,02)	s.o.	s.o.
Des dividendes canadiens	(0,11)	(0,18)	(0,13)	(0,04)	s.o.	s.o.
Des gains en capital	–	(0,18)	(0,46)	(0,32)	s.o.	s.o.
Remboursement de capital	(0,23)	(0,54)	(0,63)	(0,47)	s.o.	s.o.
<b>Distributions annuelles totales³</b>	(0,34)	(0,91)	(1,24)	(0,85)	s.o.	s.o.
<b>Actif net, à la clôture</b>	14,95	14,28	13,91	16,07	s.o.	s.o.
<b>Série LX</b>						
<b>Actif net, à l'ouverture</b>	14,20	13,86	16,05	15,00	s.o.	s.o.
<b>Augmentation (diminution) attribuable aux activités d'exploitation :</b>						
Total des produits	0,27	0,52	0,50	0,31	s.o.	s.o.
Total des charges	(0,17)	(0,33)	(0,36)	(0,25)	s.o.	s.o.
Profits (pertes) réalisé(e)s	0,25	0,42	0,16	1,54	s.o.	s.o.
Profits (pertes) latent(e)s	0,59	0,57	(1,27)	0,29	s.o.	s.o.
<b>Augmentation (diminution) totale attribuable aux activités d'exploitation²</b>	0,94	1,18	(0,97)	1,89	s.o.	s.o.
<b>Distributions :</b>						
Du revenu de placement net (sauf les dividendes canadiens)	–	(0,01)	(0,02)	(0,02)	s.o.	s.o.
Des dividendes canadiens	(0,09)	(0,16)	(0,10)	(0,03)	s.o.	s.o.
Des gains en capital	–	(0,18)	(0,46)	(0,32)	s.o.	s.o.
Remboursement de capital	(0,25)	(0,55)	(0,65)	(0,48)	s.o.	s.o.
<b>Distributions annuelles totales³</b>	(0,34)	(0,90)	(1,23)	(0,85)	s.o.	s.o.
<b>Actif net, à la clôture</b>	14,85	14,20	13,86	16,05	s.o.	s.o.

## RATIOS ET DONNÉES SUPPLÉMENTAIRES

	30 sept. 2024	31 mars 2024	31 mars 2023	31 mars 2022	31 mars 2021	31 mars 2020
<b>Série A</b>						
<b>Valeur liquidative totale (en milliers de \$)¹</b>	368 798	381 486	419 715	481 143	441 976	412 174
Titres en circulation (en milliers)¹	13 011	14 320	16 817	17 423	17 239	21 018
Ratio des frais de gestion (%)²	2,29	2,29	2,29	2,29	2,29	2,29
Ratio des frais de gestion avant renoncations ou absorptions (%)²	2,29	2,29	2,29	2,29	2,29	2,29
Ratio des frais d'opérations (%)³	0,03	0,03	0,04	0,06	0,05	0,08
Taux de rotation du portefeuille (%)⁴	11,88	23,61	26,28	87,39	34,54	47,44
<b>Valeur liquidative par titre (\$)</b>	28,34	26,64	24,96	27,62	25,64	19,61
<b>Série AR</b>						
<b>Valeur liquidative totale (en milliers de \$)¹</b>	70 864	70 924	67 003	68 697	59 455	46 621
Titres en circulation (en milliers)¹	5 736	6 109	6 160	5 708	5 321	5 455
Ratio des frais de gestion (%)²	2,36	2,36	2,36	2,36	2,36	2,36
Ratio des frais de gestion avant renoncations ou absorptions (%)²	2,36	2,36	2,36	2,36	2,36	2,36
Ratio des frais d'opérations (%)³	0,03	0,03	0,04	0,06	0,05	0,08
Taux de rotation du portefeuille (%)⁴	11,88	23,61	26,28	87,39	34,54	47,44
<b>Valeur liquidative par titre (\$)</b>	12,35	11,61	10,88	12,03	11,17	8,55
<b>Série B</b>						
<b>Valeur liquidative totale (en milliers de \$)¹</b>	633	629	994	1 144	s.o.	s.o.
Titres en circulation (en milliers)¹	47	48	75	73	s.o.	s.o.
Ratio des frais de gestion (%)²	2,22	2,22	2,21	2,21	s.o.	s.o.
Ratio des frais de gestion avant renoncations ou absorptions (%)²	2,22	2,22	2,21	2,21	s.o.	s.o.
Ratio des frais d'opérations (%)³	0,03	0,03	0,04	0,06	s.o.	s.o.
Taux de rotation du portefeuille (%)⁴	11,88	23,61	26,28	87,39	s.o.	s.o.
<b>Valeur liquidative par titre (\$)</b>	13,53	13,12	13,20	15,75	s.o.	s.o.

1) Données à la clôture de la période comptable indiquée.

2) Le ratio des frais de gestion (« RFG ») est établi d'après le total des charges (exception faite des courtages et des autres coûts de transaction du portefeuille, de l'impôt sur le revenu et des retenues d'impôt) pour la période indiquée et est exprimé en pourcentage annualisé de l'actif net moyen quotidien pour la période, sauf indication contraire. Pour une période au cours de laquelle une série est établie, le RFG est annualisé depuis la date d'établissement de la série jusqu'à la clôture de la période. Lorsqu'un Fonds investit directement dans des titres d'un autre fonds (y compris les fonds négociés en bourse, ou « FNB »), les RFG présentés pour le Fonds comprennent la tranche des RFG de tout autre fonds attribuable à ce placement. Toute distribution de revenu de FNB gérés par le gestionnaire reçue dans le but de compenser des frais payés à l'égard de ces FNB, mais qui ne sont pas considérés comme étant imputés en double aux termes des exigences réglementaires, est traitée à titre de charge ayant fait l'objet d'une renonciation aux fins du RFG. Le gestionnaire peut renoncer aux frais d'exploitation ou les absorber à son gré et mettre fin à la renonciation ou à l'absorption de ces frais en tout temps sans préavis.

3) Le ratio des frais d'opérations (« RFO ») représente le total des courtages et des autres coûts de transaction du portefeuille engagés et est exprimé en pourcentage annualisé de l'actif net moyen quotidien pour la période. Lorsqu'un Fonds investit dans des titres d'un autre fonds (y compris les FNB), les RFO présentés pour le Fonds comprennent la tranche des RFO de tout autre fonds attribuable à ce placement.

4) Le taux de rotation du portefeuille du Fonds indique dans quelle mesure le conseiller en valeurs du Fonds gère activement les placements de celui-ci. Un taux de rotation de 100 % signifie que le Fonds achète et vend tous les titres de son portefeuille une fois au cours de la période. Plus le taux de rotation du Fonds au cours d'une période est élevé, plus les coûts de négociation payables par le Fonds sont élevés au cours de la période et plus il est probable qu'un investisseur réalisera des gains en capital imposables au cours de l'exercice. Il n'y a pas nécessairement de lien entre un taux de rotation élevé et le rendement d'un fonds. Le taux de rotation du portefeuille n'est pas indiqué lorsqu'un fonds existe depuis moins de un an. La valeur de toute opération visant à réaligner le portefeuille du Fonds après une fusion, le cas échéant, est exclue du taux de rotation du portefeuille.



# FONDS DE DIVIDENDES CANADIENS MACKENZIE

RAPPORT INTERMÉDIAIRE DE LA DIRECTION SUR LE RENDEMENT DU FONDS | Pour la période close le 30 septembre 2024

## RATIOS ET DONNÉES SUPPLÉMENTAIRES (suite)

	30 sept. 2024	31 mars 2024	31 mars 2023	31 mars 2022	31 mars 2021	31 mars 2020
<b>Série D</b>						
Valeur liquidative totale (en milliers de \$) <sup>1</sup>	40 627	38 267	29 276	2 925	1 910	1 582
Titres en circulation (en milliers) <sup>1</sup>	2 818	2 824	2 306	208	147	159
Ratio des frais de gestion (%) <sup>2</sup>	1,15	1,15	1,15	1,43	1,43	1,42
Ratio des frais de gestion avant renoncations ou absorptions (%) <sup>2</sup>	1,15	1,15	1,15	1,43	1,43	1,42
Ratio des frais d'opérations (%) <sup>3</sup>	0,03	0,03	0,04	0,06	0,05	0,08
Taux de rotation du portefeuille (%) <sup>4</sup>	11,88	23,61	26,28	87,39	34,54	47,44
Valeur liquidative par titre (\$)	14,42	13,55	12,69	14,05	13,01	9,95
<b>Série F</b>						
Valeur liquidative totale (en milliers de \$) <sup>1</sup>	118 021	115 355	108 317	98 185	53 616	42 156
Titres en circulation (en milliers) <sup>1</sup>	5 111	5 316	5 327	4 362	2 575	2 648
Ratio des frais de gestion (%) <sup>2</sup>	1,00	1,00	0,99	0,99	0,99	1,00
Ratio des frais de gestion avant renoncations ou absorptions (%) <sup>2</sup>	1,00	1,00	0,99	0,99	0,99	1,00
Ratio des frais d'opérations (%) <sup>3</sup>	0,03	0,03	0,04	0,06	0,05	0,08
Taux de rotation du portefeuille (%) <sup>4</sup>	11,88	23,61	26,28	87,39	34,54	47,44
Valeur liquidative par titre (\$)	23,09	21,70	20,33	22,51	20,82	15,92
<b>Série F5</b>						
Valeur liquidative totale (en milliers de \$) <sup>1</sup>	3 310	3 344	2 469	1 771	487	498
Titres en circulation (en milliers) <sup>1</sup>	203	216	165	104	30	38
Ratio des frais de gestion (%) <sup>2</sup>	0,98	0,99	1,00	1,00	1,01	1,02
Ratio des frais de gestion avant renoncations ou absorptions (%) <sup>2</sup>	0,98	0,99	1,00	1,00	1,01	1,02
Ratio des frais d'opérations (%) <sup>3</sup>	0,03	0,03	0,04	0,06	0,05	0,08
Taux de rotation du portefeuille (%) <sup>4</sup>	11,88	23,61	26,28	87,39	34,54	47,44
Valeur liquidative par titre (\$)	16,34	15,51	14,94	17,08	16,42	12,97
<b>Série F8</b>						
Valeur liquidative totale (en milliers de \$) <sup>1</sup>	1 276	1 280	1 118	495	149	212
Titres en circulation (en milliers) <sup>1</sup>	175	182	160	60	18	32
Ratio des frais de gestion (%) <sup>2</sup>	0,99	1,01	1,01	1,01	0,99	0,99
Ratio des frais de gestion avant renoncations ou absorptions (%) <sup>2</sup>	0,99	1,01	1,01	1,01	0,99	0,99
Ratio des frais d'opérations (%) <sup>3</sup>	0,03	0,03	0,04	0,06	0,05	0,08
Taux de rotation du portefeuille (%) <sup>4</sup>	11,88	23,61	26,28	87,39	34,54	47,44
Valeur liquidative par titre (\$)	7,30	7,04	7,00	8,25	8,18	6,69
<b>Série FB</b>						
Valeur liquidative totale (en milliers de \$) <sup>1</sup>	878	882	1 491	1 309	523	425
Titres en circulation (en milliers) <sup>1</sup>	63	67	121	96	41	44
Ratio des frais de gestion (%) <sup>2</sup>	1,17	1,17	1,18	1,17	1,17	1,18
Ratio des frais de gestion avant renoncations ou absorptions (%) <sup>2</sup>	1,17	1,17	1,18	1,17	1,17	1,18
Ratio des frais d'opérations (%) <sup>3</sup>	0,03	0,03	0,04	0,06	0,05	0,08
Taux de rotation du portefeuille (%) <sup>4</sup>	11,88	23,61	26,28	87,39	34,54	47,44
Valeur liquidative par titre (\$)	14,00	13,16	12,33	13,65	12,64	9,66

	30 sept. 2024	31 mars 2024	31 mars 2023	31 mars 2022	31 mars 2021	31 mars 2020
<b>Série FB5</b>						
Valeur liquidative totale (en milliers de \$) <sup>1</sup>	8	7	7	7	3	2
Titres en circulation (en milliers) <sup>1</sup>	1	1	-	-	-	-
Ratio des frais de gestion (%) <sup>2</sup>	1,23	1,23	1,23	1,20	1,23	1,23
Ratio des frais de gestion avant renoncations ou absorptions (%) <sup>2</sup>	1,23	1,23	1,23	1,20	1,23	1,23
Ratio des frais d'opérations (%) <sup>3</sup>	0,03	0,03	0,04	0,06	0,05	0,08
Taux de rotation du portefeuille (%) <sup>4</sup>	11,88	23,61	26,28	87,39	34,54	47,44
Valeur liquidative par titre (\$)	15,58	14,81	14,29	16,36	15,76	12,46
<b>Série G</b>						
Valeur liquidative totale (en milliers de \$) <sup>1</sup>	3 942	4 057	4 031	4 948	4 630	3 979
Titres en circulation (en milliers) <sup>1</sup>	226	248	263	291	294	330
Ratio des frais de gestion (%) <sup>2</sup>	1,74	1,74	1,74	1,74	1,73	1,73
Ratio des frais de gestion avant renoncations ou absorptions (%) <sup>2</sup>	1,74	1,74	1,74	1,74	1,73	1,73
Ratio des frais d'opérations (%) <sup>3</sup>	0,03	0,03	0,04	0,06	0,05	0,08
Taux de rotation du portefeuille (%) <sup>4</sup>	11,88	23,61	26,28	87,39	34,54	47,44
Valeur liquidative par titre (\$)	17,43	16,38	15,35	16,99	15,75	12,04
<b>Série GJ</b>						
Valeur liquidative totale (en milliers de \$) <sup>1</sup>	95	383	619	1 233	245	251
Titres en circulation (en milliers) <sup>1</sup>	8	33	57	102	22	29
Ratio des frais de gestion (%) <sup>2</sup>	1,96	1,96	1,92	1,92	1,95	1,95
Ratio des frais de gestion avant renoncations ou absorptions (%) <sup>2</sup>	1,96	1,96	1,92	1,92	1,95	1,95
Ratio des frais d'opérations (%) <sup>3</sup>	0,03	0,03	0,04	0,06	0,05	0,08
Taux de rotation du portefeuille (%) <sup>4</sup>	11,88	23,61	26,28	87,39	34,54	47,44
Valeur liquidative par titre (\$)	12,36	11,62	10,88	12,04	11,17	8,54
<b>Série GO</b>						
Valeur liquidative totale (en milliers de \$) <sup>1</sup>	3 934	5 572	6 163	7 260	3 323	8 277
Titres en circulation (en milliers) <sup>1</sup>	316	477	563	599	297	967
Ratio des frais de gestion (%) <sup>2</sup>	-	-	-	-	-	-
Ratio des frais de gestion avant renoncations ou absorptions (%) <sup>2</sup>	-	-	-	-	-	-
Ratio des frais d'opérations (%) <sup>3</sup>	0,03	0,03	0,04	0,06	0,05	0,08
Taux de rotation du portefeuille (%) <sup>4</sup>	11,88	23,61	26,28	87,39	34,54	47,44
Valeur liquidative par titre (\$)	12,44	11,69	10,96	12,13	11,19	8,56
<b>Série I</b>						
Valeur liquidative totale (en milliers de \$) <sup>1</sup>	662	624	581	633	312	452
Titres en circulation (en milliers) <sup>1</sup>	29	29	29	28	15	28
Ratio des frais de gestion (%) <sup>2</sup>	1,80	1,80	1,80	1,77	1,74	1,75
Ratio des frais de gestion avant renoncations ou absorptions (%) <sup>2</sup>	1,80	1,80	1,80	1,77	1,74	1,75
Ratio des frais d'opérations (%) <sup>3</sup>	0,03	0,03	0,04	0,06	0,05	0,08
Taux de rotation du portefeuille (%) <sup>4</sup>	11,88	23,61	26,28	87,39	34,54	47,44
Valeur liquidative par titre (\$)	23,02	21,64	20,29	22,46	20,82	15,93

# FONDS DE DIVIDENDES CANADIENS MACKENZIE

RAPPORT INTERMÉDIAIRE DE LA DIRECTION SUR LE RENDEMENT DU FONDS | Pour la période close le 30 septembre 2024

## RATIOS ET DONNÉES SUPPLÉMENTAIRES (suite)

	30 sept. 2024	31 mars 2024	31 mars 2023	31 mars 2022	31 mars 2021	31 mars 2020
<b>Série IG</b>						
Valeur liquidative totale (en milliers de \$) <sup>1</sup>	1 279 756	1 209 105	1 151 098	1 234 306	1 070 652	830 108
Titres en circulation (en milliers) <sup>1</sup>	99 714	100 262	101 871	98 659	92 715	94 012
Ratio des frais de gestion (%) <sup>2</sup>	–	–	–	–	–	–
Ratio des frais de gestion avant renonciations ou absorptions (%) <sup>2</sup>	–	–	–	–	–	–
Ratio des frais d'opérations (%) <sup>3</sup>	0,03	0,03	0,04	0,06	0,05	0,08
Taux de rotation du portefeuille (%) <sup>4</sup>	11,88	23,61	26,28	87,39	34,54	47,44
Valeur liquidative par titre (\$)	12,83	12,06	11,30	12,51	11,55	8,83
<b>Série O</b>						
Valeur liquidative totale (en milliers de \$) <sup>1</sup>	15 342	15 551	19 217	23 839	18 776	11 433
Titres en circulation (en milliers) <sup>1</sup>	796	859	1 132	1 269	1 083	862
Ratio des frais de gestion (%) <sup>2</sup>	–	–	–	–	–	–
Ratio des frais de gestion avant renonciations ou absorptions (%) <sup>2</sup>	–	–	–	–	–	–
Ratio des frais d'opérations (%) <sup>3</sup>	0,03	0,03	0,04	0,06	0,05	0,08
Taux de rotation du portefeuille (%) <sup>4</sup>	11,88	23,61	26,28	87,39	34,54	47,44
Valeur liquidative par titre (\$)	19,28	18,11	16,97	18,79	17,34	13,26
<b>Série O5</b>						
Valeur liquidative totale (en milliers de \$) <sup>1</sup>	3	3	3	3	2	2
Titres en circulation (en milliers) <sup>1</sup>	–	–	–	–	–	–
Ratio des frais de gestion (%) <sup>2</sup>	–	–	–	–	–	–
Ratio des frais de gestion avant renonciations ou absorptions (%) <sup>2</sup>	–	–	–	–	–	–
Ratio des frais d'opérations (%) <sup>3</sup>	0,03	0,03	0,04	0,06	0,05	0,08
Taux de rotation du portefeuille (%) <sup>4</sup>	11,88	23,61	26,28	87,39	34,54	47,44
Valeur liquidative par titre (\$)	17,28	16,32	15,58	17,64	16,84	13,17
<b>Série PW</b>						
Valeur liquidative totale (en milliers de \$) <sup>1</sup>	475 662	452 931	459 739	460 320	295 323	238 638
Titres en circulation (en milliers) <sup>1</sup>	30 585	30 986	33 567	30 372	21 000	22 185
Ratio des frais de gestion (%) <sup>2</sup>	2,11	2,11	2,11	2,10	2,10	2,10
Ratio des frais de gestion avant renonciations ou absorptions (%) <sup>2</sup>	2,11	2,11	2,11	2,10	2,10	2,10
Ratio des frais d'opérations (%) <sup>3</sup>	0,03	0,03	0,04	0,06	0,05	0,08
Taux de rotation du portefeuille (%) <sup>4</sup>	11,88	23,61	26,28	87,39	34,54	47,44
Valeur liquidative par titre (\$)	15,55	14,62	13,70	15,16	14,06	10,76
<b>Série PWFB</b>						
Valeur liquidative totale (en milliers de \$) <sup>1</sup>	11 076	10 407	15 555	14 163	2 938	3 689
Titres en circulation (en milliers) <sup>1</sup>	892	892	1 423	1 170	263	431
Ratio des frais de gestion (%) <sup>2</sup>	0,99	0,99	1,00	0,99	0,99	0,99
Ratio des frais de gestion avant renonciations ou absorptions (%) <sup>2</sup>	0,99	0,99	1,00	0,99	0,99	0,99
Ratio des frais d'opérations (%) <sup>3</sup>	0,03	0,03	0,04	0,06	0,05	0,08
Taux de rotation du portefeuille (%) <sup>4</sup>	11,88	23,61	26,28	87,39	34,54	47,44
Valeur liquidative par titre (\$)	12,42	11,67	10,93	12,10	11,18	8,55

	30 sept. 2024	31 mars 2024	31 mars 2023	31 mars 2022	31 mars 2021	31 mars 2020
<b>Série PWFBS</b>						
Valeur liquidative totale (en milliers de \$) <sup>1</sup>	79	73	94	141	3	2
Titres en circulation (en milliers) <sup>1</sup>	5	5	7	9	–	–
Ratio des frais de gestion (%) <sup>2</sup>	1,02	1,02	0,97	0,98	1,02	0,97
Ratio des frais de gestion avant renonciations ou absorptions (%) <sup>2</sup>	1,02	1,02	0,97	0,98	1,02	0,97
Ratio des frais d'opérations (%) <sup>3</sup>	0,03	0,03	0,04	0,06	0,05	0,08
Taux de rotation du portefeuille (%) <sup>4</sup>	11,88	23,61	26,28	87,39	34,54	47,44
Valeur liquidative par titre (\$)	14,80	14,06	13,54	15,47	14,87	11,74
<b>Série PWR</b>						
Valeur liquidative totale (en milliers de \$) <sup>1</sup>	38 077	29 919	20 760	16 546	7 535	3 751
Titres en circulation (en milliers) <sup>1</sup>	3 219	2 691	1 993	1 436	705	459
Ratio des frais de gestion (%) <sup>2</sup>	2,11	2,11	2,11	2,10	2,10	2,10
Ratio des frais de gestion avant renonciations ou absorptions (%) <sup>2</sup>	2,11	2,11	2,11	2,10	2,10	2,10
Ratio des frais d'opérations (%) <sup>3</sup>	0,03	0,03	0,04	0,06	0,05	0,08
Taux de rotation du portefeuille (%) <sup>4</sup>	11,88	23,61	26,28	87,39	34,54	47,44
Valeur liquidative par titre (\$)	11,83	11,12	10,42	11,52	10,69	8,18
<b>Série PWT5</b>						
Valeur liquidative totale (en milliers de \$) <sup>1</sup>	6 971	6 890	8 187	9 018	3 442	2 512
Titres en circulation (en milliers) <sup>1</sup>	521	539	658	628	246	225
Ratio des frais de gestion (%) <sup>2</sup>	2,09	2,10	2,11	2,10	2,09	2,09
Ratio des frais de gestion avant renonciations ou absorptions (%) <sup>2</sup>	2,09	2,10	2,11	2,10	2,09	2,09
Ratio des frais d'opérations (%) <sup>3</sup>	0,03	0,03	0,04	0,06	0,05	0,08
Taux de rotation du portefeuille (%) <sup>4</sup>	11,88	23,61	26,28	87,39	34,54	47,44
Valeur liquidative par titre (\$)	13,38	12,78	12,44	14,36	13,97	11,15
<b>Série PWT8</b>						
Valeur liquidative totale (en milliers de \$) <sup>1</sup>	6 685	5 820	6 854	6 022	2 470	1 747
Titres en circulation (en milliers) <sup>1</sup>	621	558	654	482	198	169
Ratio des frais de gestion (%) <sup>2</sup>	2,09	2,09	2,09	2,09	2,09	2,11
Ratio des frais de gestion avant renonciations ou absorptions (%) <sup>2</sup>	2,09	2,09	2,09	2,09	2,09	2,11
Ratio des frais d'opérations (%) <sup>3</sup>	0,03	0,03	0,04	0,06	0,05	0,08
Taux de rotation du portefeuille (%) <sup>4</sup>	11,88	23,61	26,28	87,39	34,54	47,44
Valeur liquidative par titre (\$)	10,77	10,44	10,48	12,50	12,48	10,32
<b>Série PWX</b>						
Valeur liquidative totale (en milliers de \$) <sup>1</sup>	6 053	5 948	6 545	7 443	5 331	5 313
Titres en circulation (en milliers) <sup>1</sup>	401	419	492	505	392	511
Ratio des frais de gestion (%) <sup>2</sup>	–	–	–	–	–	–
Ratio des frais de gestion avant renonciations ou absorptions (%) <sup>2</sup>	–	–	–	–	–	–
Ratio des frais d'opérations (%) <sup>3</sup>	0,03	0,03	0,04	0,06	0,05	0,08
Taux de rotation du portefeuille (%) <sup>4</sup>	11,88	23,61	26,28	87,39	34,54	47,44
Valeur liquidative par titre (\$)	15,11	14,20	13,30	14,73	13,59	10,39

# FONDS DE DIVIDENDES CANADIENS MACKENZIE

RAPPORT INTERMÉDIAIRE DE LA DIRECTION SUR LE RENDEMENT DU FONDS | Pour la période close le 30 septembre 2024

## RATIOS ET DONNÉES SUPPLÉMENTAIRES (suite)

	30 sept. 2024	31 mars 2024	31 mars 2023	31 mars 2022	31 mars 2021	31 mars 2020
<b>Série PWX8</b>						
Valeur liquidative totale (en milliers de \$) <sup>1</sup>	4	4	3	3	s.o.	s.o.
Titres en circulation (en milliers) <sup>1</sup>	–	–	–	–	s.o.	s.o.
Ratio des frais de gestion (%) <sup>2</sup>	–	–	–	–	s.o.	s.o.
Ratio des frais de gestion avant renoncations ou absorptions (%) <sup>2</sup>	–	–	–	–	s.o.	s.o.
Ratio des frais d'opérations (%) <sup>3</sup>	0,03	0,03	0,04	0,06	s.o.	s.o.
Taux de rotation du portefeuille (%) <sup>4</sup>	11,88	23,61	26,28	87,39	s.o.	s.o.
Valeur liquidative par titre (\$)	14,46	13,86	13,65	15,96	s.o.	s.o.
<b>Série R</b>						
Valeur liquidative totale (en milliers de \$) <sup>1</sup>	24 654	19 648	43 253	41 254	193 796	178 718
Titres en circulation (en milliers) <sup>1</sup>	1 682	1 426	3 351	2 886	14 691	17 719
Ratio des frais de gestion (%) <sup>2</sup>	–	–	–	–	–	–
Ratio des frais de gestion avant renoncations ou absorptions (%) <sup>2</sup>	–	–	–	–	–	–
Ratio des frais d'opérations (%) <sup>3</sup>	0,03	0,03	0,04	0,06	0,05	0,08
Taux de rotation du portefeuille (%) <sup>4</sup>	11,88	23,61	26,28	87,39	34,54	47,44
Valeur liquidative par titre (\$)	14,66	13,78	12,91	14,29	13,19	10,09
<b>Série T5</b>						
Valeur liquidative totale (en milliers de \$) <sup>1</sup>	3 293	3 475	4 027	5 276	2 500	2 540
Titres en circulation (en milliers) <sup>1</sup>	352	388	462	523	255	324
Ratio des frais de gestion (%) <sup>2</sup>	2,30	2,30	2,29	2,30	2,30	2,30
Ratio des frais de gestion avant renoncations ou absorptions (%) <sup>2</sup>	2,30	2,30	2,29	2,30	2,30	2,30
Ratio des frais d'opérations (%) <sup>3</sup>	0,03	0,03	0,04	0,06	0,05	0,08
Taux de rotation du portefeuille (%) <sup>4</sup>	11,88	23,61	26,28	87,39	34,54	47,44
Valeur liquidative par titre (\$)	9,36	8,95	8,72	10,09	9,81	7,84
<b>Série T8</b>						
Valeur liquidative totale (en milliers de \$) <sup>1</sup>	1 827	2 280	2 896	3 751	2 465	2 485
Titres en circulation (en milliers) <sup>1</sup>	296	381	481	522	343	417
Ratio des frais de gestion (%) <sup>2</sup>	2,27	2,27	2,27	2,27	2,26	2,26
Ratio des frais de gestion avant renoncations ou absorptions (%) <sup>2</sup>	2,27	2,27	2,27	2,27	2,26	2,26
Ratio des frais d'opérations (%) <sup>3</sup>	0,03	0,03	0,04	0,06	0,05	0,08
Taux de rotation du portefeuille (%) <sup>4</sup>	11,88	23,61	26,28	87,39	34,54	47,44
Valeur liquidative par titre (\$)	6,17	5,98	6,02	7,19	7,19	5,95
<b>Série Investisseur</b>						
Valeur liquidative totale (en milliers de \$) <sup>1</sup>	21 307	21 955	26 855	53 011	49 664	44 125
Titres en circulation (en milliers) <sup>1</sup>	1 717	1 883	2 458	4 384	4 433	5 149
Ratio des frais de gestion (%) <sup>2</sup>	1,58	1,58	1,58	1,58	1,58	1,58
Ratio des frais de gestion avant renoncations ou absorptions (%) <sup>2</sup>	1,58	1,58	1,58	1,58	1,58	1,58
Ratio des frais d'opérations (%) <sup>3</sup>	0,03	0,03	0,04	0,06	0,05	0,08
Taux de rotation du portefeuille (%) <sup>4</sup>	11,88	23,61	26,28	87,39	34,54	47,44
Valeur liquidative par titre (\$)	12,41	11,66	10,93	12,09	11,20	8,57

	30 sept. 2024	31 mars 2024	31 mars 2023	31 mars 2022	31 mars 2021	31 mars 2020
<b>Série-B</b>						
Valeur liquidative totale (en milliers de \$) <sup>1</sup>	12 662	11 982	11 151	12 159	10 425	7 978
Titres en circulation (en milliers) <sup>1</sup>	1 017	1 025	1 018	1 002	931	932
Ratio des frais de gestion (%) <sup>2</sup>	–	–	–	–	–	–
Ratio des frais de gestion avant renoncations ou absorptions (%) <sup>2</sup>	0,06	0,06	0,07	0,06	0,07	0,08
Ratio des frais d'opérations (%) <sup>3</sup>	0,03	0,03	0,04	0,06	0,05	0,08
Taux de rotation du portefeuille (%) <sup>4</sup>	11,88	23,61	26,28	87,39	34,54	47,44
Valeur liquidative par titre (\$)	12,45	11,69	10,96	12,13	11,20	8,56
<b>Série UM</b>						
Valeur liquidative totale (en milliers de \$) <sup>1</sup>	51 010	57 381	45 250	36 198	28 474	21 724
Titres en circulation (en milliers) <sup>1</sup>	4 204	5 032	4 236	3 061	2 603	2 597
Ratio des frais de gestion (%) <sup>2</sup>	0,96	0,96	0,96	0,96	0,96	0,96
Ratio des frais de gestion avant renoncations ou absorptions (%) <sup>2</sup>	0,96	0,96	0,96	0,96	0,96	0,96
Ratio des frais d'opérations (%) <sup>3</sup>	0,03	0,03	0,04	0,06	0,05	0,08
Taux de rotation du portefeuille (%) <sup>4</sup>	11,88	23,61	26,28	87,39	34,54	47,44
Valeur liquidative par titre (\$)	12,13	11,40	10,68	11,83	10,94	8,37
<b>Série LB</b>						
Valeur liquidative totale (en milliers de \$) <sup>1</sup>	7 131	7 106	6 035	6 418	s.o.	s.o.
Titres en circulation (en milliers) <sup>1</sup>	629	667	605	582	s.o.	s.o.
Ratio des frais de gestion (%) <sup>2</sup>	2,40	2,40	2,40	2,40	s.o.	s.o.
Ratio des frais de gestion avant renoncations ou absorptions (%) <sup>2</sup>	2,40	2,40	2,40	2,40	s.o.	s.o.
Ratio des frais d'opérations (%) <sup>3</sup>	0,03	0,03	0,04	0,06	s.o.	s.o.
Taux de rotation du portefeuille (%) <sup>4</sup>	11,88	23,61	26,28	87,39	s.o.	s.o.
Valeur liquidative par titre (\$)	11,33	10,65	9,98	11,04	s.o.	s.o.
<b>Série LF</b>						
Valeur liquidative totale (en milliers de \$) <sup>1</sup>	20 731	18 349	11 371	6 965	s.o.	s.o.
Titres en circulation (en milliers) <sup>1</sup>	1 828	1 722	1 139	630	s.o.	s.o.
Ratio des frais de gestion (%) <sup>2</sup>	1,04	1,04	1,04	1,03	s.o.	s.o.
Ratio des frais de gestion avant renoncations ou absorptions (%) <sup>2</sup>	1,04	1,04	1,04	1,03	s.o.	s.o.
Ratio des frais d'opérations (%) <sup>3</sup>	0,03	0,03	0,04	0,06	s.o.	s.o.
Taux de rotation du portefeuille (%) <sup>4</sup>	11,88	23,61	26,28	87,39	s.o.	s.o.
Valeur liquidative par titre (\$)	11,34	10,66	9,98	11,05	s.o.	s.o.
<b>Série LF5</b>						
Valeur liquidative totale (en milliers de \$) <sup>1</sup>	710	777	655	512	s.o.	s.o.
Titres en circulation (en milliers) <sup>1</sup>	46	53	46	32	s.o.	s.o.
Ratio des frais de gestion (%) <sup>2</sup>	1,04	1,04	1,02	1,02	s.o.	s.o.
Ratio des frais de gestion avant renoncations ou absorptions (%) <sup>2</sup>	1,04	1,04	1,02	1,02	s.o.	s.o.
Ratio des frais d'opérations (%) <sup>3</sup>	0,03	0,03	0,04	0,06	s.o.	s.o.
Taux de rotation du portefeuille (%) <sup>4</sup>	11,88	23,61	26,28	87,39	s.o.	s.o.
Valeur liquidative par titre (\$)	15,46	14,68	14,15	16,17	s.o.	s.o.

# FONDS DE DIVIDENDES CANADIENS MACKENZIE

RAPPORT INTERMÉDIAIRE DE LA DIRECTION SUR LE RENDEMENT DU FONDS | Pour la période close le 30 septembre 2024

## RATIOS ET DONNÉES SUPPLÉMENTAIRES (suite)

Série LW	30 sept. 2024	31 mars 2024	31 mars 2023	31 mars 2022	31 mars 2021	31 mars 2020
Valeur liquidative totale (en milliers de \$) <sup>1</sup>	33 306	33 268	26 839	26 927	s.o.	s.o.
Titres en circulation (en milliers) <sup>1</sup>	2 939	3 124	2 690	2 439	s.o.	s.o.
Ratio des frais de gestion (%) <sup>2</sup>	2,18	2,19	2,18	2,18	s.o.	s.o.
Ratio des frais de gestion avant renoncations ou absorptions (%) <sup>2</sup>	2,18	2,19	2,18	2,18	s.o.	s.o.
Ratio des frais d'opérations (%) <sup>3</sup>	0,03	0,03	0,04	0,06	s.o.	s.o.
Taux de rotation du portefeuille (%) <sup>4</sup>	11,88	23,61	26,28	87,39	s.o.	s.o.
Valeur liquidative par titre (\$)	11,33	10,65	9,98	11,04	s.o.	s.o.

Série LW5	30 sept. 2024	31 mars 2024	31 mars 2023	31 mars 2022	31 mars 2021	31 mars 2020
Valeur liquidative totale (en milliers de \$) <sup>1</sup>	3 658	3 778	4 640	5 402	s.o.	s.o.
Titres en circulation (en milliers) <sup>1</sup>	245	265	334	336	s.o.	s.o.
Ratio des frais de gestion (%) <sup>2</sup>	2,18	2,18	2,18	2,18	s.o.	s.o.
Ratio des frais de gestion avant renoncations ou absorptions (%) <sup>2</sup>	2,18	2,18	2,18	2,18	s.o.	s.o.
Ratio des frais d'opérations (%) <sup>3</sup>	0,03	0,03	0,04	0,06	s.o.	s.o.
Taux de rotation du portefeuille (%) <sup>4</sup>	11,88	23,61	26,28	87,39	s.o.	s.o.
Valeur liquidative par titre (\$)	14,95	14,28	13,91	16,07	s.o.	s.o.

Série LX	30 sept. 2024	31 mars 2024	31 mars 2023	31 mars 2022	31 mars 2021	31 mars 2020
Valeur liquidative totale (en milliers de \$) <sup>1</sup>	764	784	840	1 050	s.o.	s.o.
Titres en circulation (en milliers) <sup>1</sup>	51	55	61	65	s.o.	s.o.
Ratio des frais de gestion (%) <sup>2</sup>	2,40	2,41	2,40	2,40	s.o.	s.o.
Ratio des frais de gestion avant renoncations ou absorptions (%) <sup>2</sup>	2,40	2,41	2,40	2,40	s.o.	s.o.
Ratio des frais d'opérations (%) <sup>3</sup>	0,03	0,03	0,04	0,06	s.o.	s.o.
Taux de rotation du portefeuille (%) <sup>4</sup>	11,88	23,61	26,28	87,39	s.o.	s.o.
Valeur liquidative par titre (\$)	14,85	14,20	13,86	16,05	s.o.	s.o.

## Frais de gestion

Les frais de gestion pour chaque série applicable sont calculés et comptabilisés quotidiennement en tant que pourcentage de sa valeur liquidative. Le gestionnaire a utilisé les frais de gestion du Fonds pour payer les coûts liés à la gestion du portefeuille de placement du Fonds et/ou du/des fonds sous-jacent(s), selon le cas, y compris l'analyse des placements, la formulation de recommandations, la prise de décisions quant aux placements, la prise de dispositions de courtage pour l'achat et la vente du portefeuille de placement et la prestation d'autres services. Le gestionnaire a également utilisé les frais de gestion pour financer les commissions de vente et de suivi et toute autre rémunération (collectivement, les « versements liés à la distribution ») versées aux courtiers inscrits dont les clients investissent dans le Fonds.

BLC Services Financiers inc. (« BLC ») est le placeur principal des titres de série BLC du Fonds (tel qu'il est indiqué à la rubrique *Constitution du Fonds et renseignements sur les séries*) et reçoit une portion des frais de gestion que le Fonds verse au gestionnaire. Dans le cadre de cette entente, BLC avait droit à environ 25 % du total des frais de gestion que le gestionnaire a reçus des séries BLC de tous les Fonds Mackenzie au cours de la période. Le gestionnaire est responsable de payer tous les versements liés à la distribution aux courtiers autorisés par BLC dont les clients investissent dans les séries BLC du Fonds.

Les courtiers affiliés au gestionnaire nommés ci-après peuvent avoir droit à des versements liés à la distribution du gestionnaire au même titre que les courtiers inscrits non reliés : Valeurs mobilières Groupe Investors Inc. et Services Financiers Groupe Investors Inc.

Au cours de la période, le gestionnaire a utilisé environ 42 % du total des frais de gestion reçus de tous les Fonds Mackenzie pour financer les versements liés à la distribution remis aux courtiers inscrits. En comparaison, pour le Fonds, les versements liés à la distribution représentaient en moyenne 39 % des frais de gestion payés par les séries applicables du Fonds au cours de la période. Le pourcentage réel pour chaque série peut être supérieur ou inférieur à la moyenne en fonction du niveau des commissions de suivi et de vente payées pour cette série.

# FONDS DE DIVIDENDES CANADIENS MACKENZIE

RAPPORT INTERMÉDIAIRE DE LA DIRECTION SUR LE RENDEMENT DU FONDS | Pour la période close le 30 septembre 2024

## Constitution du Fonds et renseignements sur les séries

Le Fonds peut avoir fait l'objet de nombre de modifications, telles qu'une restructuration ou un changement de gestionnaire, de mandat ou de nom. Un historique des principaux changements ayant touché le Fonds au cours des dix dernières années se trouve dans le prospectus simplifié du Fonds.

Date de constitution : 15 octobre 1986

Le Fonds peut émettre un nombre illimité de titres de chaque série. Le nombre de titres de chaque série qui ont été émis et qui sont en circulation est présenté dans les *Faits saillants financiers*.

**Séries offertes par Corporation Financière Mackenzie** (180, rue Queen Ouest, Toronto (Ontario) M5V 3K1; 1-800-387-0615; [www.placementsmackenzie.com](http://www.placementsmackenzie.com))

Les titres des séries A, T5 et T8 sont offerts aux particuliers qui investissent un minimum de 500 \$ (5 000 \$ pour les séries T5 et T8). Les investisseurs des séries T5 et T8 désirent également recevoir un flux de revenu mensuel de 5 % ou de 8 % par année, respectivement.

Les titres de série AR sont offerts aux particuliers dans un régime enregistré d'épargne-invalidité offert par Mackenzie.

Les titres de série D sont offerts aux particuliers qui investissent un minimum de 500 \$ par l'entremise d'un compte de courtage à escompte ou de tout autre compte approuvé par Mackenzie.

Les titres des séries F, F5 et F8 sont offerts aux investisseurs qui participent à un programme de services rémunérés à l'acte ou de comptes intégrés parrainé par le courtier, qui sont assujettis à des frais établis en fonction de l'actif plutôt qu'à des commissions pour chaque opération et qui investissent un minimum de 500 \$ (5 000 \$ pour les séries F5 et F8); ils sont également proposés aux employés de Mackenzie et de ses filiales, et aux administrateurs de Mackenzie. Les investisseurs des séries F5 et F8 désirent également recevoir un flux de revenu mensuel de 5 % ou de 8 % par année, respectivement.

Les titres des séries FB et FB5 sont offerts aux particuliers qui investissent un minimum de 500 \$. Les investisseurs doivent négocier leurs honoraires de service du conseiller, lesquels ne peuvent dépasser 1,50 %, avec leur conseiller financier. Les investisseurs de série FB5 désirent également recevoir un flux de revenu mensuel de 5 % par année.

Les titres de série IG sont offerts exclusivement aux fonds communs de placement gérés par Société de gestion d'investissement, I.G. Ltée.

Les titres des séries O et O5 sont offerts seulement aux investisseurs qui investissent un minimum de 500 000 \$ et qui participent au Service d'architecture de portefeuille ou au Service d'architecture ouverte de Mackenzie; ils sont également proposés à certains investisseurs institutionnels, à certains investisseurs d'un régime collectif admissible et à certains employés admissibles de Mackenzie et de ses filiales. Les investisseurs de série O5 désirent également recevoir un flux de revenu mensuel de 5 % par année.

Les titres des séries PW, PWT5 et PWT8 sont offerts à certains investisseurs à valeur nette élevée de nos Solutions Patrimoine privé qui investissent un minimum de 100 000 \$. Les investisseurs des séries PWT5 et PWT8 désirent également recevoir un flux de revenu mensuel de 5 % ou de 8 % par année, respectivement.

Les titres des séries PWFB et PWFB5 sont offerts à certains investisseurs à valeur nette élevée de nos Solutions Patrimoine privé qui investissent un minimum de 100 000 \$. Les investisseurs doivent négocier leurs honoraires de service du conseiller, lesquels ne peuvent dépasser 1,50 %, avec leur conseiller financier. Les investisseurs de série PWFB5 désirent également recevoir un flux de revenu mensuel de 5 % par année.

Les titres de série PWR sont offerts à certains investisseurs à valeur nette élevée de nos Solutions Patrimoine privé qui investissent un minimum de 100 000 \$ dans un régime enregistré d'épargne-invalidité offert par Mackenzie.

Les titres des séries PWX et PWX8 sont offerts à certains investisseurs à valeur nette élevée de nos Solutions Patrimoine privé qui investissent un minimum de 100 000 \$. Les investisseurs doivent négocier leurs honoraires de service du conseiller, lesquels ne peuvent dépasser 1,50 %, avec leur conseiller financier. Les investisseurs de série PWX8 désirent également recevoir un flux de revenu mensuel de 8 % par année.

Les titres de série R sont offerts exclusivement à d'autres fonds gérés par Mackenzie et non visés par un prospectus relativement à des ententes de fonds de fonds.

Les titres de série UM sont offerts exclusivement à certains investisseurs institutionnels.

Les titres de série I ne sont plus offerts à la vente.

Les titres de série G ne sont plus offerts à la vente, sauf dans le cas d'achats supplémentaires effectués par des investisseurs qui détiennent ces titres depuis le 11 décembre 2017.

Les titres des séries B, GJ, GO et Investisseur ainsi que les titres de série-B ont été créés exclusivement afin de mettre en œuvre les fusions touchant le Fonds et ne sont pas offerts à la vente.

**Séries distribuées par BLC Services Financiers inc.** (1360, boul. René-Lévesque Ouest, 13<sup>e</sup> étage, Montréal (Québec) H3G 0A9; 1-800-252-1846; [www.banquelaurentienne.ca/mackenzie](http://www.banquelaurentienne.ca/mackenzie))

Les titres des séries LB et LX sont offerts aux particuliers qui investissent un minimum de 500 \$ (5 000 \$ pour la série LX). Les investisseurs de série LX désirent également recevoir un flux de revenu mensuel de 5 % par année.

Les titres des séries LF et LF5 sont offerts aux particuliers qui investissent un minimum de 500 \$ (5 000 \$ pour la série LF5), qui participent à un programme de services rémunérés à l'acte parrainé par Gestion privée Banque Laurentienne. Les investisseurs de série LF5 désirent également recevoir un flux de revenu mensuel de 5 % par année.

Les titres des séries LW et LW5 sont offerts à certains investisseurs à valeur nette élevée du programme de tarification préférentielle qui investissent un minimum de 100 000 \$. Les investisseurs de série LW5 désirent également recevoir un flux de revenu mensuel de 5 % par année.

Depuis le 1<sup>er</sup> juin 2022, les investisseurs peuvent acheter des titres du Fonds en vertu d'un mode de souscription avec frais d'acquisition et d'un mode de souscription sans frais d'acquisition. Les séries du Fonds ne sont pas toutes offertes selon tous les modes de souscription. Les titres souscrits avant le 1<sup>er</sup> juin 2022 en vertu du mode de souscription avec frais de rachat et du mode de souscription avec frais modérés 3 (collectivement, les « modes de souscription avec frais d'acquisition différés ») peuvent continuer d'être détenus dans les comptes des investisseurs. Les investisseurs peuvent échanger des titres d'un Fonds Mackenzie souscrits antérieurement en vertu de ces modes de souscription avec frais d'acquisition différés contre des titres d'autres Fonds Mackenzie, en vertu du même mode de souscription, jusqu'à l'expiration du délai prévu dans le barème des frais de rachat. Pour de plus amples renseignements, veuillez vous reporter au prospectus simplifié du Fonds et à l'aperçu du Fonds.

# FONDS DE DIVIDENDES CANADIENS MACKENZIE

RAPPORT INTERMÉDIAIRE DE LA DIRECTION SUR LE RENDEMENT DU FONDS | Pour la période close le 30 septembre 2024

## Constitution du Fonds et renseignements sur les séries (suite)

Série	Date d'établissement/ de rétablissement	Frais de gestion	Frais d'administration
Série A	15 octobre 1986	1,85 %	0,22 %
Série AR	8 février 2019	1,85 %	0,27 %
Série B	30 juillet 2021	1,75 %	0,27 %
Série D	19 mars 2014	0,85 %	0,19 %
Série F	20 août 2020	0,75 %	0,15 %
Série F5	24 octobre 2018	0,75 %	0,15 %
Série F8	26 septembre 2007	0,75 %	0,15 %
Série FB	26 octobre 2015	0,85 %	0,24 %
Série FB5	26 octobre 2015	0,85 %	0,24 %
Série G	1 <sup>er</sup> avril 2005	1,35 %	0,22 %
Série GJ	8 février 2019	1,55 %	0,20 %
Série G0	8 février 2019	— <sup>1)</sup>	s.o.
Série I	24 janvier 2003	1,35 %	0,24 %
Série IG	5 novembre 2018	s.o.	s.o.
Série O	25 février 2004	— <sup>1)</sup>	s.o.
Série O5	23 février 2012	— <sup>1)</sup>	s.o.
Série PW	10 octobre 2013	1,75 %	0,15 %
Série PWFB	3 avril 2017	0,75 %	0,15 %
Série PWFB5	3 avril 2017	0,75 %	0,15 %
Série PWR	1 <sup>er</sup> avril 2019	1,75 %	0,15 %
Série PWT5	3 avril 2017	1,75 %	0,15 %
Série PWT8	3 avril 2017	1,75 %	0,15 %
Série PWX	15 janvier 2014	— <sup>2)</sup>	— <sup>2)</sup>
Série PWX8	30 juillet 2021	— <sup>2)</sup>	— <sup>2)</sup>
Série R	3 juillet 2007	s.o.	s.o.
Série T5	31 juillet 2007	1,85 %	0,22 %
Série T8	1 <sup>er</sup> mai 2006	1,85 %	0,22 %
Série Investisseur	8 février 2019	1,25 %	0,18 %
Série-B	8 février 2019	— <sup>1)</sup>	s.o.
Série UM	16 octobre 2017	0,70 %	0,15 %
Série LB	30 juillet 2021	1,85 %	0,24 %
Série LF	30 juillet 2021	0,75 %	0,15 %
Série LF5	30 juillet 2021	1,75 %	0,15 %
Série LW	30 juillet 2021	1,85 %	0,15 %
Série LW5	30 juillet 2021	1,75 %	0,15 %
Série LX	30 juillet 2021	0,75 %	0,24 %

1) Ces frais sont négociables et sont payables directement à Mackenzie par les investisseurs dans cette série.

2) Ces frais sont payables directement à Mackenzie par les investisseurs dans cette série par l'entremise du rachat de leurs titres.