

Rapport intermédiaire de la direction sur le rendement du Fonds

Pour la période de six mois close le 30 septembre 2024

Le présent rapport intermédiaire de la direction sur le rendement du Fonds renferme des faits saillants financiers, mais ne contient pas le rapport financier intermédiaire ni les états financiers annuels du fonds d'investissement. Vous pouvez obtenir un exemplaire du rapport financier intermédiaire ou des états financiers annuels gratuitement en communiquant avec nous d'une des façons indiquées à la rubrique Constitution du Fonds et renseignements sur les séries ou en visitant le site Web de SEDAR+ à www.sedarplus.ca.

Les porteurs de titres peuvent également communiquer avec nous de ces façons pour demander un exemplaire des politiques et procédures de vote par procuration, du dossier de divulgation des votes par procuration ou de la présentation d'informations trimestrielles sur le portefeuille du fonds d'investissement. Pour de plus amples renseignements, veuillez vous reporter au prospectus simplifié et à l'aperçu du Fonds, lesquels peuvent aussi être obtenus gratuitement des façons décrites ci-dessus.

Pour connaître la valeur liquidative courante par titre du Fonds et obtenir des renseignements plus récents sur les événements généraux du marché, veuillez visiter notre site Web.

UN MOT SUR LES ÉNONCÉS PROSPECTIFS

Le présent rapport peut renfermer des énoncés prospectifs qui décrivent nos attentes actuelles ou nos prédictions pour l'avenir. Un énoncé prospectif est un énoncé de nature prévisionnelle qui est assujéti ou fait référence à des événements ou à des facteurs à venir, ou comprend des termes tels « prévoir », « anticiper », « avoir l'intention de », « planifier », « croire », « estimer », « préliminaire », « typique » et autres expressions similaires. De plus, ces déclarations peuvent être liées à des mesures commerciales futures, au rendement futur d'un fonds ou d'un titre ainsi qu'aux stratégies ou perspectives de placement futures. Les énoncés prospectifs sont, de par leur nature, assujétis, entre autres, à des risques, incertitudes et hypothèses qui peuvent modifier de façon importante les événements, les résultats, le rendement ou les perspectives réels qui ont été énoncés de manière expresse ou tacite dans les énoncés prospectifs. Ces risques, incertitudes et hypothèses comprennent notamment les conditions générales économiques, politiques et des marchés en Amérique du Nord et à l'échelle internationale, les taux d'intérêt et de change, la volatilité des marchés boursiers et financiers mondiaux, la concurrence commerciale, les changements technologiques, les changements sur le plan de la réglementation gouvernementale, les changements apportés aux lois et règlements en matière de valeurs mobilières, les changements au chapitre des lois fiscales, les décisions judiciaires ou réglementaires inattendues, les catastrophes, les éclosions de maladies ou les pandémies (comme la COVID-19) et la capacité de Mackenzie à attirer des employés clés ou à les conserver. La liste des risques, incertitudes et hypothèses précités n'est pas exhaustive. Nous vous invitons à soigneusement prendre en compte ces facteurs et d'autres facteurs et vous mettons en garde contre une confiance exagérée en ces énoncés prospectifs.

Tout énoncé prospectif présenté dans le présent rapport n'est valable qu'à la date du présent rapport. Le lecteur ne doit pas s'attendre à ce que ces renseignements soient mis à jour, complétés ou révisés en raison de nouveaux renseignements, de nouvelles circonstances, d'événements futurs ou autres.



FONDS D'OBLIGATIONS DE SOCIÉTÉS MACKENZIE

RAPPORT INTERMÉDIAIRE DE LA DIRECTION SUR LE RENDEMENT DU FOND | Pour la période close le 30 septembre 2024

Analyse du rendement du Fonds par la direction

Le 12 novembre 2024

Cette analyse du rendement du Fonds par la direction présente les opinions de l'équipe de gestion de portefeuille sur les facteurs et les événements importants qui ont influé sur le rendement et les perspectives du Fonds au cours de la période de six mois close le 30 septembre 2024 (la « période »). Si le Fonds a été établi au cours de la période, l'information fournie se rapporte à la période commençant à la date d'établissement.

Dans le présent rapport, « Mackenzie » et « le gestionnaire » désignent la Corporation Financière Mackenzie, le gestionnaire du Fonds. Par ailleurs, « valeur liquidative » signifie la valeur du Fonds calculée aux fins d'opérations, laquelle est à la base de l'analyse du rendement du Fonds.

Veuillez lire la rubrique *Un mot sur les énoncés prospectifs* à la première page du présent document.

Résultats d'exploitation

Rendement des placements

Le rendement de toutes les séries au cours de la période actuelle et des périodes précédentes est présenté à la rubrique *Rendement passé* du présent rapport. Le rendement varie d'une série à l'autre, principalement parce que les frais et les charges diffèrent entre les séries ou que les titres d'une série n'avaient pas été émis et n'étaient pas en circulation pendant toute la période considérée. Veuillez consulter la rubrique *Constitution du Fonds et renseignements sur les séries* du présent rapport pour prendre connaissance des divers frais de gestion et d'administration payables par chaque série. La comparaison suivante avec des indices de marché vise à aider à la compréhension du rendement du Fonds par rapport à celui de l'ensemble des marchés. Toutefois, le mandat du Fonds peut être différent de celui des indices indiqués.

Au cours de la période, les titres de la série A et de la série LB du Fonds ont dégagé un rendement de 4,5 % (après déduction des frais et charges payés par les séries), comparativement à un rendement de 5,6 % pour l'indice général du Fonds, soit l'indice des obligations universelles FTSE Canada, et à un rendement de 5,6 % pour l'indice mixte du Fonds, qui est composé à 50 % de l'indice ICE BofA des obligations canadiennes à rendement élevé (couvert) (rendement de 5,3 %) et à 50 % de l'indice ICE BofA des obligations américaines à rendement élevé (couvert) (rendement de 6,0 %). Tous les rendements des indices et des séries sont calculés en fonction du rendement global en dollars canadiens. Les investisseurs ne peuvent investir dans un indice sans engager des frais, des charges et des commissions, lesquels ne sont pas reflétés dans les rendements de l'indice.

Compte tenu de la faiblesse des données économiques, la Banque du Canada a réduit son taux directeur à trois reprises au cours de la période, le faisant passer de 5,00 % à 4,25 %. Les taux obligataires ont reculé en prévision d'un taux directeur nettement inférieur. Le taux de chômage au Canada a grimpé pour atteindre 6,4 %, témoignant de la faiblesse du marché de l'emploi, tandis que la croissance des salaires est demeurée élevée. L'offre excédentaire a exercé des pressions sur les prix, ce qui a favorisé la baisse de l'inflation. Les prix des obligations à rendement élevé ont grimpé et les écarts (la différence de taux entre les obligations à rendement élevé et celles de catégorie investissement) se sont resserrés, dans un contexte d'optimisme suscité par le fait qu'une récession pourrait être évitée.

Le Fonds a été devancé par l'indice général et par l'indice mixte, les placements en prêts à terme et en obligations de sociétés dans le secteur des services de communication ayant nu au rendement. Les placements en obligations de sociétés dans le secteur de l'énergie ont été favorables par rapport aux deux indices. Compte tenu du mandat du Fonds, il est plus pertinent de comparer son rendement à celui de l'indice mixte.

Par rapport à l'indice mixte, la durée plus courte (sensibilité moindre aux taux d'intérêt) du Fonds a aussi nu au rendement étant donné que les taux d'intérêt ont baissé.

Au cours de la période, ni les activités de gestion de portefeuille ni les développements des marchés n'ont eu une incidence importante sur le positionnement du Fonds.

Actif net

Au cours de la période, l'actif net du Fonds a augmenté de 6,0 % pour s'établir à 351,5 millions de dollars. Cette variation est principalement attribuable à un revenu net de 15,8 millions de dollars (y compris tout revenu d'intérêts et/ou de dividendes) provenant du rendement des placements, après déduction des frais et charges, et à une augmentation de 4,1 millions de dollars attribuable aux opérations nettes des porteurs de titres (y compris les ventes, les rachats et les distributions en espèces).

Frais et charges

Le ratio des frais de gestion (« RFG ») annualisé pour chacune des séries au cours de la période close le 30 septembre 2024 a été essentiellement semblable au RFG de l'exercice clos le 31 mars 2024. Le total des charges payées varie d'une période à l'autre, principalement en raison des variations de l'actif moyen dans chacune des séries. Les RFG pour toutes les séries sont présentés à la rubrique *Faits saillants financiers* du présent rapport.

Événements récents

L'équipe de gestion de portefeuille est d'avis que la réduction du taux des fonds fédéraux par la Réserve fédérale américaine au cours de la période cadrait avec les attentes du marché et témoignait de la volonté de la banque centrale d'apporter des changements importants à sa politique lorsque nécessaire. L'équipe s'attend à ce que la Réserve fédérale américaine maintienne une stratégie prudente pour préserver la stabilité du marché de l'emploi et de l'économie.

Selon l'équipe, si l'économie américaine évite une récession grâce à un « atterrissage en douceur », les actifs à rendement élevé seront intéressants. Les baisses de taux ne nuisent pas en soi aux prêts. Si les taux d'intérêt plus bas stimulent l'économie et font grimper les actifs à risque, l'équipe croit que les prix des prêts emboîteront vraisemblablement le pas. L'équipe préfère toujours les émetteurs de titres de qualité à rendement élevé et s'attend à ce que la sélection des titres de créance joue un rôle essentiel dans le rendement des placements.

Les changements suivants ont été apportés au comité d'examen indépendant des Fonds Mackenzie :

- le 13 septembre 2023, Saijal Patel a été nommée;
- le 5 mars 2024, Atul Tiwari a démissionné; et
- le 30 avril 2024, les mandats de Robert Hines et George Hucal sont arrivés à échéance, et Rebecca Cowdery a été nommée.

FONDS D'OBLIGATIONS DE SOCIÉTÉS MACKENZIE

RAPPORT INTERMÉDIAIRE DE LA DIRECTION SUR LE RENDEMENT DU FOND | Pour la période close le 30 septembre 2024

Transactions entre parties liées

Services de gestion et d'administration

Pour chaque série applicable, le Fonds a versé des frais de gestion et d'administration au gestionnaire aux taux annuels spécifiés à la rubrique *Constitution du Fonds et renseignements sur les séries* du présent rapport et décrits en détail dans le prospectus. En contrepartie des frais d'administration, le gestionnaire paie tous les frais et charges (autres que certains frais précis associés au Fonds) requis pour l'exploitation du Fonds et qui ne sont pas compris dans les frais de gestion. Consulter également la rubrique *Frais de gestion*.

Autres transactions entre parties liées

Au 30 septembre 2024, le Fonds détenait un investissement de 4,4 millions de dollars (1,3 % de la valeur liquidative du Fonds) dans Northleaf Private Credit II LP, un fonds privé géré par Northleaf Capital Partners, une société affiliée au gestionnaire. Cet investissement représente 3,6 millions de dollars américains dans le cadre d'un engagement d'investissement total de 4,4 millions de dollars américains. Le gestionnaire a effectué ce placement en se fondant sur une recommandation positive formulée précédemment par le comité d'examen indépendant des Fonds Mackenzie.

Au 30 septembre 2024, le Fonds détenait un investissement de 2,4 millions de dollars (0,7 % de la valeur liquidative du Fonds) dans Sagard Credit Partners II LP, un fonds privé géré par Sagard Holdings Inc., une société affiliée au gestionnaire. Cet investissement représente 1,5 million de dollars américains dans le cadre d'un engagement d'investissement total de 4,4 millions de dollars américains. Le gestionnaire a effectué ce placement en se fondant sur une recommandation positive formulée précédemment par le comité d'examen indépendant des Fonds Mackenzie.

Des fonds d'investissement gérés par Mackenzie et ses sociétés affiliées peuvent investir dans le Fonds. Tous ces placements sont effectués en vertu d'une dispense de prospectus, conformément aux objectifs de placement de ces fonds. Au 30 septembre 2024, des fonds gérés par Mackenzie détenaient 0,7 % de la valeur liquidative du Fonds et des fonds gérés par La Compagnie d'Assurance du Canada sur la Vie et Gestion de placements Canada Vie limitée détenaient 6,1 % de la valeur liquidative du Fonds. Toutes les transactions entre parties liées sont effectuées en fonction de la valeur liquidative par titre chaque jour de transaction. Ces placements peuvent exposer le Fonds au risque associé aux opérations importantes, tel qu'il est indiqué dans le prospectus simplifié du Fonds. Mackenzie gère ce risque grâce à des processus comme la demande de préavis pour les rachats massifs afin de réduire la possibilité d'effets défavorables sur le Fonds ou sur ses investisseurs.

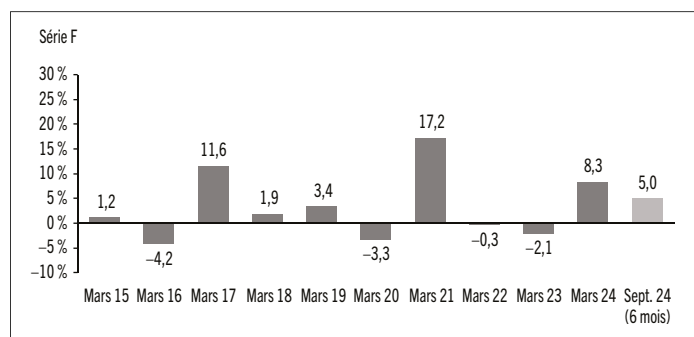
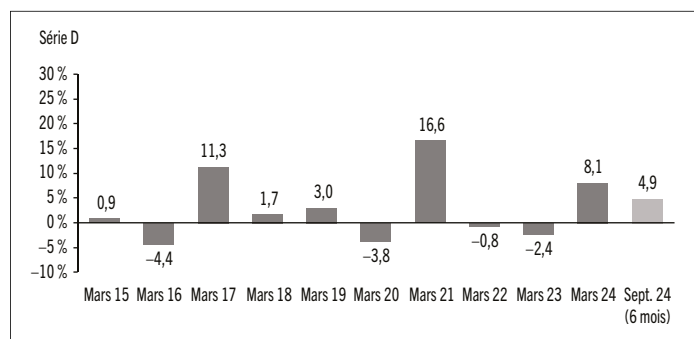
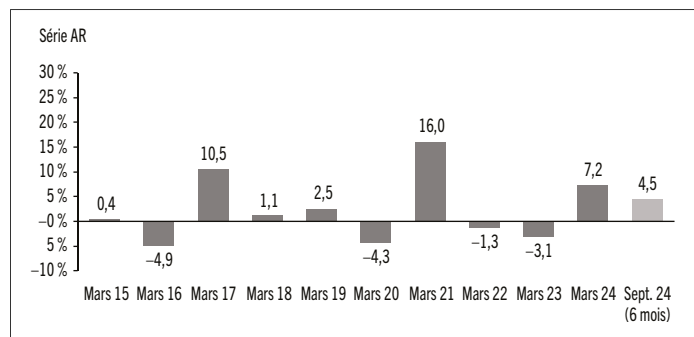
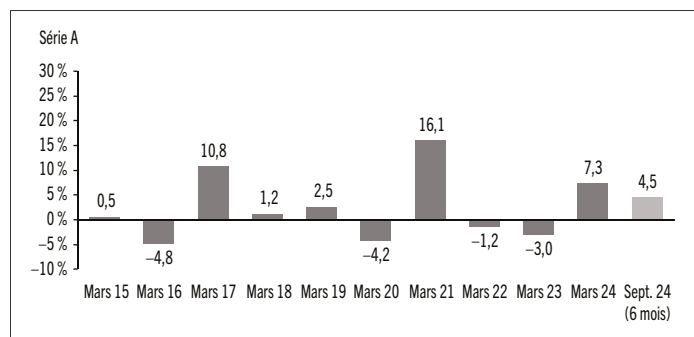
Rendement passé

L'information sur le rendement du Fonds suppose que toutes les distributions faites par le Fonds au cours des périodes présentées ont été réinvesties dans des titres additionnels des séries applicables du Fonds. L'information sur le rendement ne tient pas compte des frais d'acquisition, frais de rachat, frais de distribution, autres frais accessoires ou impôt sur le revenu payables par un investisseur, lesquels viendraient réduire le rendement. Le rendement passé du Fonds n'est pas nécessairement indicateur de son rendement futur.

Si vous détenez ce Fonds hors d'un régime enregistré, les distributions de revenu et de gains en capital qui vous sont versées augmentent votre revenu aux fins de l'impôt, qu'elles vous soient versées au comptant ou réinvesties dans des titres additionnels du Fonds. Le montant des distributions imposables réinvesties est ajouté au prix de base rajusté des titres que vous détenez. Cela diminuerait vos gains en capital ou augmenterait votre perte en capital lors d'un rachat subséquent à partir du Fonds, assurant ainsi que vous n'êtes pas imposé de nouveau sur ce montant. Veuillez consulter votre conseiller fiscal en ce qui concerne votre situation fiscale personnelle.

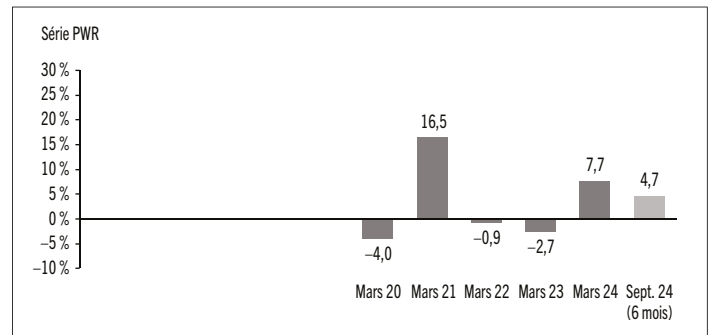
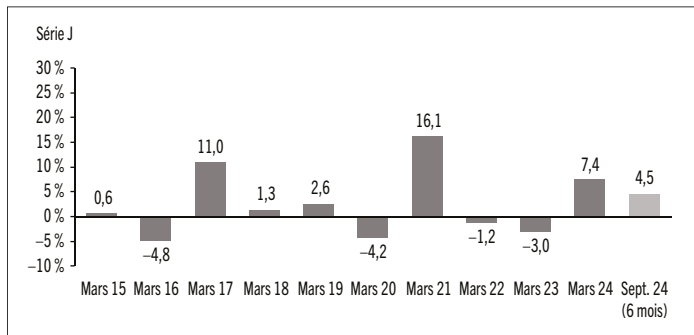
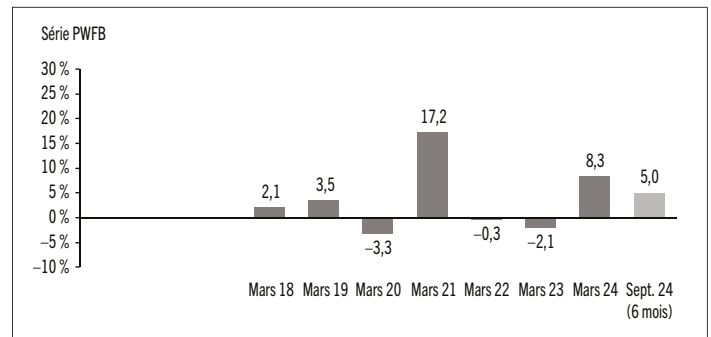
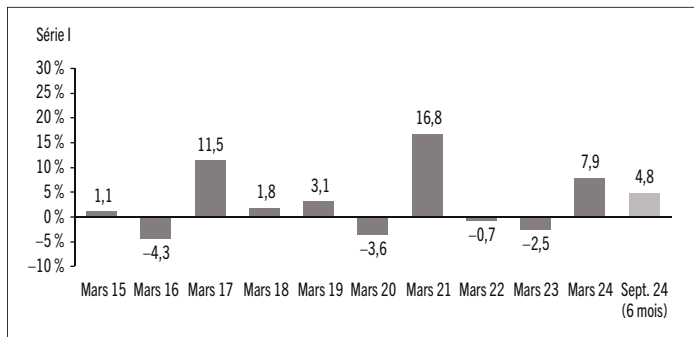
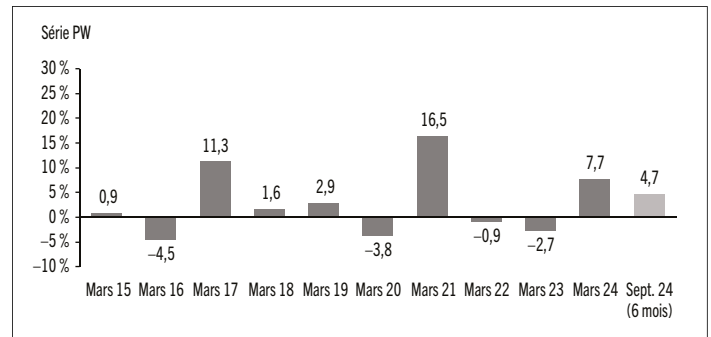
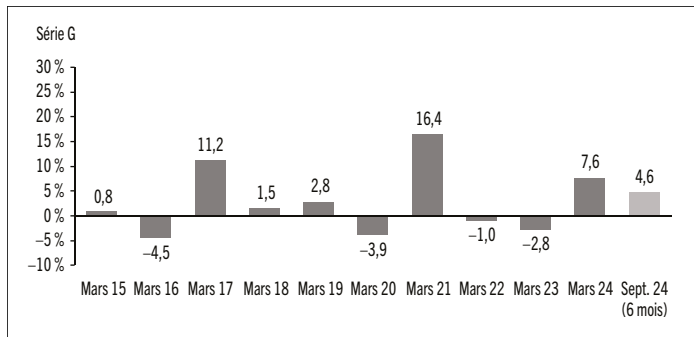
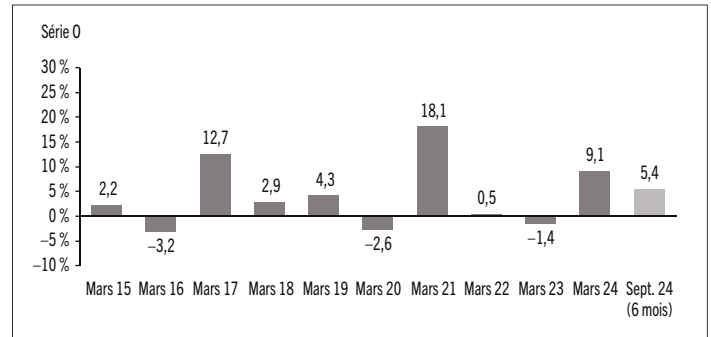
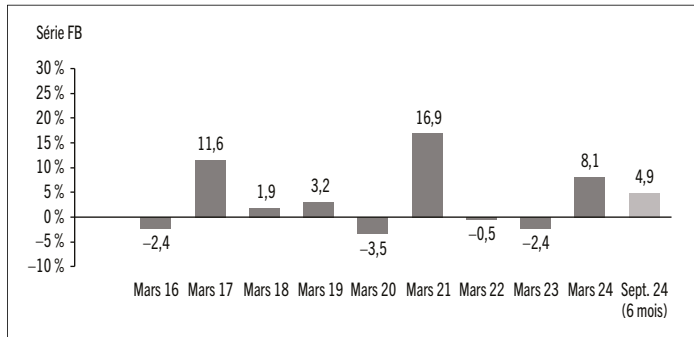
Rendements annuels

Les graphiques suivants présentent le rendement de chaque série du Fonds pour chacune des périodes comptables indiquées. Les graphiques indiquent, sous forme de pourcentage, la variation à la hausse ou à la baisse le dernier jour de chaque période comptable présentée d'un placement effectué le premier jour de chaque période comptable ou à la date d'établissement ou de rétablissement de la série, selon le cas. Les dates d'établissement ou de rétablissement des séries se trouvent à la rubrique *Constitution du Fonds et renseignements sur les séries*.



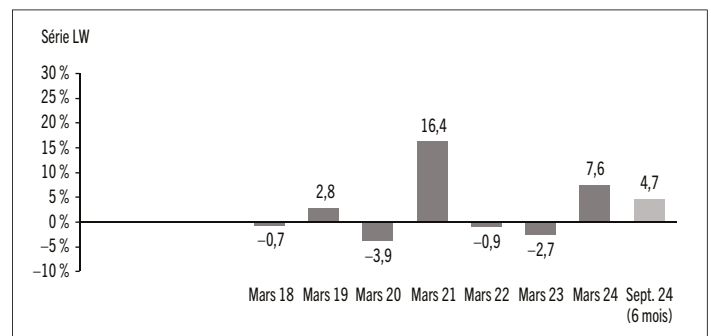
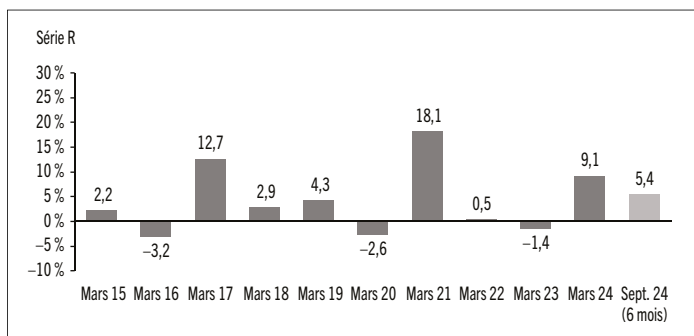
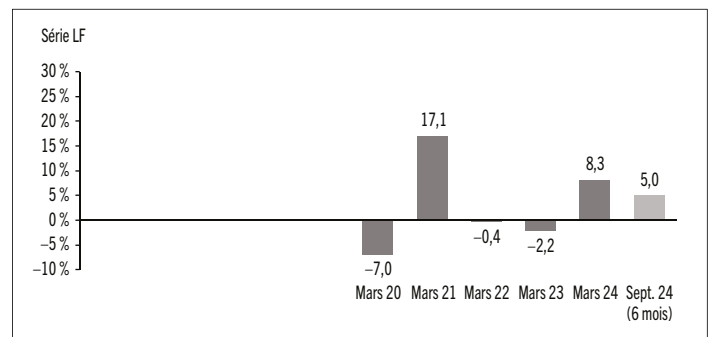
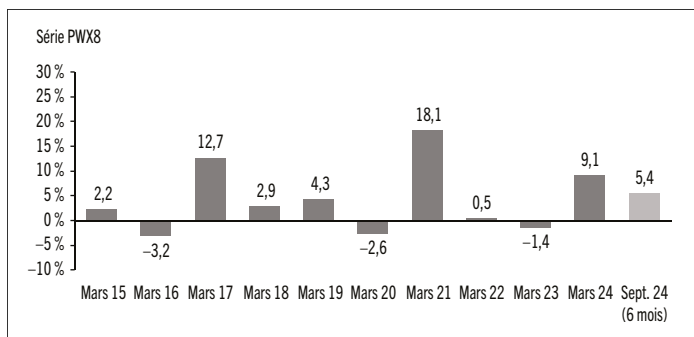
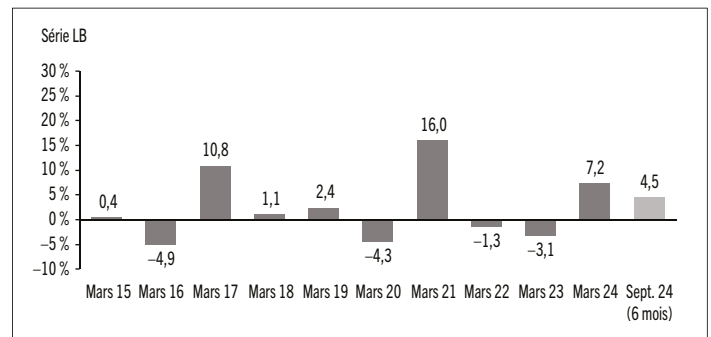
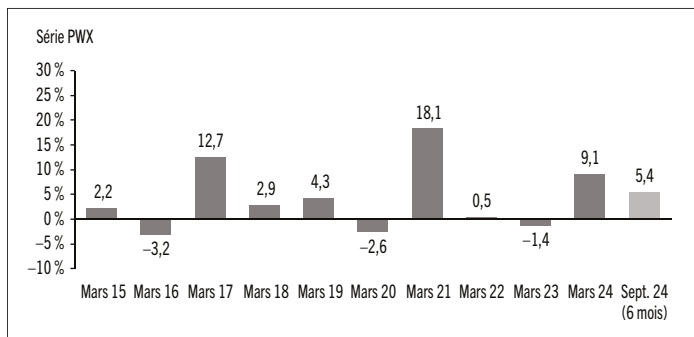
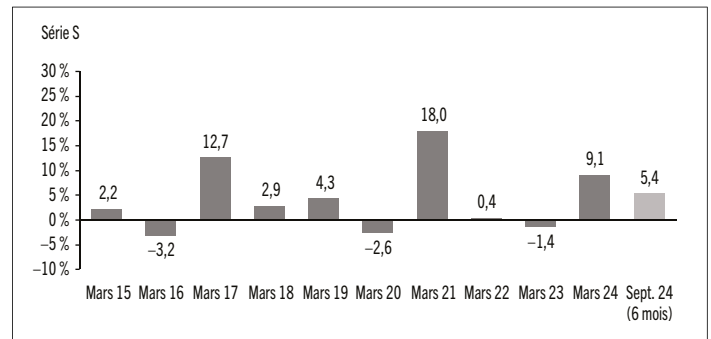
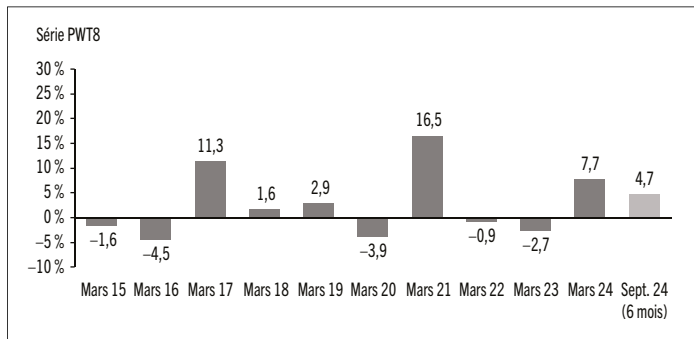
FONDS D'OBLIGATIONS DE SOCIÉTÉS MACKENZIE

RAPPORT INTERMÉDIAIRE DE LA DIRECTION SUR LE RENDEMENT DU FOND | Pour la période close le 30 septembre 2024



FONDS D'OBLIGATIONS DE SOCIÉTÉS MACKENZIE

RAPPORT INTERMÉDIAIRE DE LA DIRECTION SUR LE RENDEMENT DU FOND | Pour la période close le 30 septembre 2024



FONDS D'OBLIGATIONS DE SOCIÉTÉS MACKENZIE

RAPPORT INTERMÉDIAIRE DE LA DIRECTION SUR LE RENDEMENT DU FOND | Pour la période close le 30 septembre 2024

Aperçu du portefeuille au 30 septembre 2024

RÉPARTITION DU PORTEFEUILLE	% DE LA VALEUR LIQUIDATIVE
Obligations	86,1
Trésorerie et équivalents de trésorerie	5,4
Actions	2,6
Fonds communs de placement	2,0
Fonds privés	2,0
Autres éléments d'actif (de passif)	1,9
Options sur devises achetées*	–

RÉPARTITION RÉGIONALE	% DE LA VALEUR LIQUIDATIVE
Canada	53,9
États-Unis	33,2
Trésorerie et équivalents de trésorerie	5,4
Autres éléments d'actif (de passif)	1,9
Luxembourg	1,1
Royaume-Uni	0,9
Autre	0,6
Irlande	0,5
Finlande	0,5
Israël	0,4
Pays-Bas	0,3
Chili	0,3
Pologne	0,2
France	0,2
Italie	0,2
Chine	0,2
Mexique	0,2

RÉPARTITION SECTORIELLE	% DE LA VALEUR LIQUIDATIVE
Obligations de sociétés – Produits industriels	38,9
Obligations de sociétés – Énergie	20,6
Obligations de sociétés – Services financiers	8,1
Obligations de sociétés – Communications	7,7
Trésorerie et équivalents de trésorerie	5,4
Prêts à terme	3,4
Obligations de sociétés – Infrastructure	3,1
Fonds communs de placement	2,0
Fonds privés	2,0
Services financiers	1,9
Autres éléments d'actif (de passif)	1,9
Obligations de sociétés – Biens immobiliers	1,7
Obligations de sociétés – Services publics	1,2
Obligations de sociétés – Fédérales	0,8
Énergie	0,6
Titres adossés à des créances hypothécaires	0,4
Obligations provinciales	0,1
Obligations d'État étrangères	0,1
Services de communication	0,1

OBLIGATIONS PAR NOTE DE CRÉDIT**	% DE LA VALEUR LIQUIDATIVE
AA	2,3
A	0,3
BBB	17,6
BB	36,0
B	15,8
Inférieure à B	5,4
Sans note	8,7

* Les valeurs théoriques représentent 2,3 % de la valeur liquidative des options sur devises achetées.

** Les notes de crédit et les catégories de crédit sont basées sur les notes d'une agence de notation désignée.

LES 25 PRINCIPALES POSITIONS	% DE LA VALEUR LIQUIDATIVE
Émetteur/Fonds sous-jacent	
Trésorerie et équivalents de trésorerie	5,4
Corporation Parkland du Canada 4,38 % 26-03-2029	1,7
Vidéotron ltée 5,63 % 15-06-2025, rachetables 2025	1,7
Vidéotron ltée 3,63 % 15-06-2028	1,6
Supérieur Plus S.E.C. 4,25 % 18-05-2028	1,5
Fonds de titres à taux variable de qualité Mackenzie, série R	1,5
Corporation Parkland du Canada 4,50 % 01-10-2029	1,4
Keyera Corp., taux variable 13-06-2079, rachetables 2029	1,4
Inter Pipeline Ltd., taux variable 26-03-2079, rachetables 2029	1,3
TransCanada Trust, taux variable 18-05-2077, rachetables 2027	1,3
Northleaf Private Credit II LP ¹⁾	1,3
Enbridge Inc., taux variable 15-01-2084, rachetables 2033	1,1
Produits Kruger S.E.C. 6,00 % 24-04-2025	1,0
Enbridge Inc. 5,37 % 27-09-2077, rachetables 2027	1,0
Source Energy Services Canada LP 10,50 % 15-03-2025	1,0
Algonquin Power & Utilities Corp., taux variable 18-01-2082	1,0
Cascades inc. 5,13 % 15-01-2026	1,0
Pembina Pipeline Corp., taux variable 25-01-2081	0,9
Tamarack Valley Energy Ltd. 7,25 % 10-05-2027	0,9
Mattamy Group Corp. 4,63 % 01-03-2030, rachetables 2025	0,9
Rogers Communications Inc., taux variable 15-03-2082	0,8
Baytex Energy Corp. 8,50 % 30-04-2030	0,8
NuVista Energy Ltd. 7,88 % 23-07-2026	0,8
ATS Automation Tooling Systems 4,13 % 15-12-2028	0,7
Vidéotron ltée 5,13 % 15-04-2027	0,7
Principales positions acheteur en tant que pourcentage de la valeur liquidative totale	32,7

1) L'émetteur de ce titre est lié au gestionnaire.

Le Fonds ne détenait aucune position vendeur à la clôture de la période.

Pour le prospectus et d'autres renseignements concernant le ou les fonds sous-jacents du portefeuille, veuillez consulter les adresses suivantes : www.placementsmackenzie.com ou www.sedarplus.ca.

Les placements et pourcentages peuvent avoir changé depuis le 30 septembre 2024 en raison des opérations de portefeuille continues du Fonds. Les mises à jour trimestrielles des titres sont disponibles dans les 60 jours suivant la fin de chaque trimestre, sauf pour le trimestre se terminant le 31 mars, date de clôture de l'exercice du Fonds, où elles sont disponibles dans les 90 jours.

FONDS D'OBLIGATIONS DE SOCIÉTÉS MACKENZIE

RAPPORT INTERMÉDIAIRE DE LA DIRECTION SUR LE RENDEMENT DU FOND | Pour la période close le 30 septembre 2024

Faits saillants financiers

Les tableaux suivants font état de données financières clés concernant le Fonds et ont pour objet de vous aider à comprendre les résultats financiers du Fonds pour chaque période comptable présentée ci-après. Si un fonds ou une série a été établi(e) ou rétabli(e) au cours de la période, l'information fournie se rapporte à la période allant de la date d'établissement ou de rétablissement jusqu'à la fin de cette période comptable. Les dates d'établissement ou de rétablissement des séries se trouvent à la rubrique *Constitution du Fonds et renseignements sur les séries*.

ACTIF NET PAR TITRE DU FONDS (\$)¹

Série A	30 sept. 2024	31 mars 2024	31 mars 2023	31 mars 2022	31 mars 2021	31 mars 2020
Actif net, à l'ouverture	3,94	3,84	4,15	4,35	3,92	4,26
Augmentation (diminution) attribuable aux activités d'exploitation :						
Total des produits	0,13	0,25	0,24	0,23	0,22	0,25
Total des charges	(0,03)	(0,06)	(0,07)	(0,07)	(0,07)	(0,07)
Profits (pertes) réalisé(e)s	(0,07)	(0,05)	(0,22)	0,08	0,09	0,32
Profits (pertes) latent(e)s	0,14	0,13	(0,10)	(0,27)	0,40	(0,61)
Augmentation (diminution) totale attribuable aux activités d'exploitation²	0,17	0,27	(0,15)	(0,03)	0,64	(0,11)
Distributions :						
Du revenu de placement net (sauf les dividendes canadiens)	(0,07)	(0,15)	(0,14)	(0,11)	(0,15)	(0,17)
Des dividendes canadiens	(0,02)	(0,03)	(0,04)	(0,04)	(0,05)	(0,01)
Des gains en capital	-	-	-	-	-	-
Remboursement de capital	-	-	-	-	-	-
Distributions annuelles totales³	(0,09)	(0,18)	(0,18)	(0,15)	(0,20)	(0,18)
Actif net, à la clôture	4,02	3,94	3,84	4,15	4,35	3,92
Série AR	30 sept. 2024	31 mars 2024	31 mars 2023	31 mars 2022	31 mars 2021	31 mars 2020
Actif net, à l'ouverture	8,43	8,22	8,88	9,31	8,40	9,13
Augmentation (diminution) attribuable aux activités d'exploitation :						
Total des produits	0,27	0,53	0,52	0,50	0,47	0,55
Total des charges	(0,07)	(0,15)	(0,15)	(0,16)	(0,16)	(0,16)
Profits (pertes) réalisé(e)s	(0,13)	(0,07)	(0,43)	0,13	0,13	0,49
Profits (pertes) latent(e)s	0,29	0,29	(0,21)	(0,57)	0,86	(1,33)
Augmentation (diminution) totale attribuable aux activités d'exploitation²	0,36	0,60	(0,27)	(0,10)	1,30	(0,45)
Distributions :						
Du revenu de placement net (sauf les dividendes canadiens)	(0,16)	(0,30)	(0,29)	(0,23)	(0,31)	(0,36)
Des dividendes canadiens	(0,03)	(0,07)	(0,08)	(0,09)	(0,11)	(0,01)
Des gains en capital	-	-	-	-	-	-
Remboursement de capital	-	-	-	-	-	-
Distributions annuelles totales³	(0,19)	(0,37)	(0,37)	(0,32)	(0,42)	(0,37)
Actif net, à la clôture	8,60	8,43	8,22	8,88	9,31	8,40

Série D	30 sept. 2024	31 mars 2024	31 mars 2023	31 mars 2022	31 mars 2021	31 mars 2020
Actif net, à l'ouverture	8,35	8,14	8,79	9,22	8,32	9,03
Augmentation (diminution) attribuable aux activités d'exploitation :						
Total des produits	0,27	0,53	0,52	0,50	0,46	0,54
Total des charges	(0,04)	(0,08)	(0,08)	(0,12)	(0,11)	(0,12)
Profits (pertes) réalisé(e)s	(0,13)	(0,03)	(0,37)	0,11	0,13	0,55
Profits (pertes) latent(e)s	0,29	0,29	(0,21)	(0,57)	0,85	(1,32)
Augmentation (diminution) totale attribuable aux activités d'exploitation²	0,39	0,71	(0,14)	(0,08)	1,33	(0,35)
Distributions :						
Du revenu de placement net (sauf les dividendes canadiens)	(0,18)	(0,35)	(0,33)	(0,26)	(0,34)	(0,41)
Des dividendes canadiens	(0,04)	(0,08)	(0,10)	(0,10)	(0,12)	(0,01)
Des gains en capital	-	-	-	-	-	-
Remboursement de capital	-	-	-	-	-	-
Distributions annuelles totales³	(0,22)	(0,43)	(0,43)	(0,36)	(0,46)	(0,42)
Actif net, à la clôture	8,51	8,35	8,14	8,79	9,22	8,32
Série F	30 sept. 2024	31 mars 2024	31 mars 2023	31 mars 2022	31 mars 2021	31 mars 2020
Actif net, à l'ouverture	4,14	4,04	4,37	4,58	4,13	4,49
Augmentation (diminution) attribuable aux activités d'exploitation :						
Total des produits	0,13	0,26	0,26	0,25	0,23	0,26
Total des charges	(0,02)	(0,03)	(0,03)	(0,03)	(0,03)	(0,04)
Profits (pertes) réalisé(e)s	(0,05)	(0,06)	(0,21)	0,05	0,06	0,33
Profits (pertes) latent(e)s	0,14	0,14	(0,10)	(0,28)	0,42	(0,65)
Augmentation (diminution) totale attribuable aux activités d'exploitation²	0,20	0,31	(0,08)	(0,01)	0,68	(0,10)
Distributions :						
Du revenu de placement net (sauf les dividendes canadiens)	(0,10)	(0,19)	(0,18)	(0,14)	(0,18)	(0,22)
Des dividendes canadiens	(0,02)	(0,04)	(0,05)	(0,06)	(0,07)	(0,01)
Des gains en capital	-	-	-	-	-	-
Remboursement de capital	-	-	-	-	-	-
Distributions annuelles totales³	(0,12)	(0,23)	(0,23)	(0,20)	(0,25)	(0,23)
Actif net, à la clôture	4,23	4,14	4,04	4,37	4,58	4,13

- 1) Ces calculs sont prescrits par les règlements sur les valeurs mobilières et ne sont pas censés être un rapprochement de l'actif net par titre à l'ouverture et à la clôture. Ces renseignements proviennent des états financiers intermédiaires non audités et des états financiers annuels audités du Fonds. L'actif net par titre présenté dans les états financiers peut différer de la valeur liquidative par titre calculée aux fins de l'évaluation du Fonds. Une explication de ces différences, le cas échéant, se trouve dans les *Notes annexes*.
- 2) L'actif net et les distributions sont fonction du nombre réel de titres en circulation au moment considéré. L'augmentation ou la diminution liée aux activités d'exploitation est fonction du nombre moyen pondéré de titres en circulation au cours de la période comptable.
- 3) Les distributions ont été payées en espèces ou réinvesties en titres additionnels du Fonds, ou les deux.

FONDS D'OBLIGATIONS DE SOCIÉTÉS MACKENZIE

RAPPORT INTERMÉDIAIRE DE LA DIRECTION SUR LE RENDEMENT DU FOND | Pour la période close le 30 septembre 2024

ACTIF NET PAR TITRE DU FONDS (\$)¹ (suite)

	30 sept. 2024	31 mars 2024	31 mars 2023	31 mars 2022	31 mars 2021	31 mars 2020
Série FB						
Actif net, à l'ouverture	9,07	8,84	9,55	10,02	9,04	9,82
Augmentation (diminution) attribuable aux activités d'exploitation :						
Total des produits	0,29	0,58	0,56	0,54	0,50	0,58
Total des charges	(0,05)	(0,09)	(0,09)	(0,10)	(0,10)	(0,10)
Profits (pertes) réalisé(e)s	(0,13)	(0,01)	(0,34)	0,18	0,22	0,74
Profits (pertes) latent(e)s	0,31	0,31	(0,22)	(0,62)	0,92	(1,41)
Augmentation (diminution) totale attribuable aux activités d'exploitation²	0,42	0,79	(0,09)	-	1,54	(0,19)
Distributions :						
Du revenu de placement net (sauf les dividendes canadiens)	(0,20)	(0,38)	(0,36)	(0,31)	(0,39)	(0,46)
Des dividendes canadiens	(0,04)	(0,09)	(0,11)	(0,11)	(0,14)	(0,02)
Des gains en capital	-	-	-	-	-	-
Remboursement de capital	-	-	-	-	-	-
Distributions annuelles totales³	(0,24)	(0,47)	(0,47)	(0,42)	(0,53)	(0,48)
Actif net, à la clôture	9,25	9,07	8,84	9,55	10,02	9,04
Série G						
Actif net, à l'ouverture	7,75	7,56	8,16	8,56	7,73	8,39
Augmentation (diminution) attribuable aux activités d'exploitation :						
Total des produits	0,25	0,49	0,48	0,46	0,43	0,50
Total des charges	(0,06)	(0,11)	(0,11)	(0,12)	(0,12)	(0,12)
Profits (pertes) réalisé(e)s	(0,12)	(0,09)	(0,48)	0,16	0,16	0,56
Profits (pertes) latent(e)s	0,27	0,26	(0,19)	(0,53)	0,79	(1,21)
Augmentation (diminution) totale attribuable aux activités d'exploitation²	0,34	0,55	(0,30)	(0,03)	1,26	(0,27)
Distributions :						
Du revenu de placement net (sauf les dividendes canadiens)	(0,16)	(0,30)	(0,29)	(0,24)	(0,31)	(0,36)
Des dividendes canadiens	(0,03)	(0,07)	(0,08)	(0,09)	(0,11)	(0,01)
Des gains en capital	-	-	-	-	-	-
Remboursement de capital	-	-	-	-	-	-
Distributions annuelles totales³	(0,19)	(0,37)	(0,37)	(0,33)	(0,42)	(0,37)
Actif net, à la clôture	7,91	7,75	7,56	8,16	8,56	7,73
Série I						
Actif net, à l'ouverture	3,81	3,72	4,03	4,23	3,82	4,15
Augmentation (diminution) attribuable aux activités d'exploitation :						
Total des produits	0,12	0,24	0,24	0,23	0,21	0,24
Total des charges	(0,02)	(0,04)	(0,04)	(0,04)	(0,05)	(0,05)
Profits (pertes) réalisé(e)s	(0,05)	(0,02)	(0,21)	0,08	0,11	0,32
Profits (pertes) latent(e)s	0,13	0,13	(0,09)	(0,26)	0,39	(0,60)
Augmentation (diminution) totale attribuable aux activités d'exploitation²	0,18	0,31	(0,10)	0,01	0,66	(0,09)
Distributions :						
Du revenu de placement net (sauf les dividendes canadiens)	(0,08)	(0,16)	(0,16)	(0,12)	(0,17)	(0,19)
Des dividendes canadiens	(0,02)	(0,04)	(0,04)	(0,05)	(0,06)	(0,01)
Des gains en capital	-	-	-	-	-	-
Remboursement de capital	-	-	-	-	-	-
Distributions annuelles totales³	(0,10)	(0,20)	(0,20)	(0,17)	(0,23)	(0,20)
Actif net, à la clôture	3,89	3,81	3,72	4,03	4,23	3,82

	30 sept. 2024	31 mars 2024	31 mars 2023	31 mars 2022	31 mars 2021	31 mars 2020
Série J						
Actif net, à l'ouverture	9,81	9,57	10,33	10,83	9,78	10,62
Augmentation (diminution) attribuable aux activités d'exploitation :						
Total des produits	0,31	0,61	0,60	0,58	0,54	0,63
Total des charges	(0,08)	(0,16)	(0,16)	(0,18)	(0,18)	(0,18)
Profits (pertes) réalisé(e)s	(0,14)	(0,34)	(0,53)	0,19	0,26	0,78
Profits (pertes) latent(e)s	0,34	0,33	(0,24)	(0,67)	0,99	(1,53)
Augmentation (diminution) totale attribuable aux activités d'exploitation²	0,43	0,44	(0,33)	(0,08)	1,61	(0,30)
Distributions :						
Du revenu de placement net (sauf les dividendes canadiens)	(0,19)	(0,37)	(0,35)	(0,29)	(0,37)	(0,43)
Des dividendes canadiens	(0,04)	(0,08)	(0,10)	(0,10)	(0,13)	(0,02)
Des gains en capital	-	-	-	-	-	-
Remboursement de capital	-	-	-	-	-	-
Distributions annuelles totales³	(0,23)	(0,45)	(0,45)	(0,39)	(0,50)	(0,45)
Actif net, à la clôture	10,01	9,81	9,57	10,33	10,83	9,78
Série O						
Actif net, à l'ouverture	7,97	7,77	8,39	8,80	7,94	8,63
Augmentation (diminution) attribuable aux activités d'exploitation :						
Total des produits	0,25	0,50	0,49	0,48	0,44	0,51
Total des charges	-	-	-	-	-	-
Profits (pertes) réalisé(e)s	(0,09)	(0,07)	(0,39)	0,12	0,18	0,67
Profits (pertes) latent(e)s	0,27	0,27	(0,20)	(0,54)	0,81	(1,23)
Augmentation (diminution) totale attribuable aux activités d'exploitation²	0,43	0,70	(0,10)	0,06	1,43	(0,05)
Distributions :						
Du revenu de placement net (sauf les dividendes canadiens)	(0,21)	(0,40)	(0,38)	(0,33)	(0,40)	(0,49)
Des dividendes canadiens	(0,04)	(0,09)	(0,11)	(0,13)	(0,15)	(0,02)
Des gains en capital	-	-	-	-	-	-
Remboursement de capital	-	-	-	-	-	-
Distributions annuelles totales³	(0,25)	(0,49)	(0,49)	(0,46)	(0,55)	(0,51)
Actif net, à la clôture	8,13	7,97	7,77	8,39	8,80	7,94
Série PW						
Actif net, à l'ouverture	8,52	8,31	8,98	9,42	8,50	9,23
Augmentation (diminution) attribuable aux activités d'exploitation :						
Total des produits	0,27	0,54	0,52	0,51	0,47	0,55
Total des charges	(0,06)	(0,11)	(0,11)	(0,12)	(0,12)	(0,12)
Profits (pertes) réalisé(e)s	(0,11)	(0,11)	(0,46)	0,12	0,18	0,61
Profits (pertes) latent(e)s	0,29	0,29	(0,21)	(0,58)	0,86	(1,34)
Augmentation (diminution) totale attribuable aux activités d'exploitation²	0,39	0,61	(0,26)	(0,07)	1,39	(0,30)
Distributions :						
Du revenu de placement net (sauf les dividendes canadiens)	(0,18)	(0,34)	(0,33)	(0,27)	(0,35)	(0,41)
Des dividendes canadiens	(0,04)	(0,08)	(0,09)	(0,10)	(0,12)	(0,01)
Des gains en capital	-	-	-	-	-	-
Remboursement de capital	-	-	-	-	-	-
Distributions annuelles totales³	(0,22)	(0,42)	(0,42)	(0,37)	(0,47)	(0,42)
Actif net, à la clôture	8,69	8,52	8,31	8,98	9,42	8,50

FONDS D'OBLIGATIONS DE SOCIÉTÉS MACKENZIE

RAPPORT INTERMÉDIAIRE DE LA DIRECTION SUR LE RENDEMENT DU FOND | Pour la période close le 30 septembre 2024

ACTIF NET PAR TITRE DU FONDS (\$)¹ (suite)

	30 sept. 2024	31 mars 2024	31 mars 2023	31 mars 2022	31 mars 2021	31 mars 2020
Série PWFB						
Actif net, à l'ouverture	8,80	8,59	9,27	9,73	8,78	9,54
Augmentation (diminution) attribuable aux activités d'exploitation :						
Total des produits	0,28	0,56	0,54	0,53	0,49	0,56
Total des charges	(0,03)	(0,07)	(0,07)	(0,07)	(0,07)	(0,07)
Profits (pertes) réalisé(e)s	(0,12)	(0,06)	(0,37)	(0,02)	0,16	0,64
Profits (pertes) latent(e)s	0,30	0,30	(0,22)	(0,60)	0,89	(1,38)
Augmentation (diminution) totale attribuable aux activités d'exploitation²	0,43	0,73	(0,12)	(0,16)	1,47	(0,25)
Distributions :						
Du revenu de placement net (sauf les dividendes canadiens)	(0,21)	(0,39)	(0,37)	(0,31)	(0,40)	(0,47)
Des dividendes canadiens	(0,04)	(0,09)	(0,11)	(0,12)	(0,14)	(0,02)
Des gains en capital	-	-	-	-	-	-
Remboursement de capital	-	-	-	-	-	-
Distributions annuelles totales³	(0,25)	(0,48)	(0,48)	(0,43)	(0,54)	(0,49)
Actif net, à la clôture	8,98	8,80	8,59	9,27	9,73	8,78
Série PWR						
Actif net, à l'ouverture	9,21	8,98	9,70	10,17	9,18	10,00
Augmentation (diminution) attribuable aux activités d'exploitation :						
Total des produits	0,29	0,58	0,57	0,55	0,51	0,60
Total des charges	(0,06)	(0,12)	(0,12)	(0,14)	(0,13)	(0,14)
Profits (pertes) réalisé(e)s	(0,11)	(0,04)	(0,35)	0,15	0,02	0,02
Profits (pertes) latent(e)s	0,32	0,31	(0,23)	(0,63)	0,94	(1,47)
Augmentation (diminution) totale attribuable aux activités d'exploitation²	0,44	0,73	(0,13)	(0,07)	1,34	(0,99)
Distributions :						
Du revenu de placement net (sauf les dividendes canadiens)	(0,19)	(0,37)	(0,35)	(0,28)	(0,37)	(0,43)
Des dividendes canadiens	(0,04)	(0,08)	(0,10)	(0,11)	(0,13)	(0,02)
Des gains en capital	-	-	-	-	-	-
Remboursement de capital	-	-	-	-	-	-
Distributions annuelles totales³	(0,23)	(0,45)	(0,45)	(0,39)	(0,50)	(0,45)
Actif net, à la clôture	9,39	9,21	8,98	9,70	10,17	9,18
Série PWT8						
Actif net, à l'ouverture	8,24	8,34	9,42	10,34	9,78	11,02
Augmentation (diminution) attribuable aux activités d'exploitation :						
Total des produits	0,26	0,53	0,54	0,55	0,53	0,64
Total des charges	(0,06)	(0,11)	(0,12)	(0,14)	(0,14)	(0,15)
Profits (pertes) réalisé(e)s	(0,11)	(0,11)	(0,48)	0,15	0,22	0,76
Profits (pertes) latent(e)s	0,28	0,29	(0,21)	(0,62)	0,97	(1,57)
Augmentation (diminution) totale attribuable aux activités d'exploitation²	0,37	0,60	(0,27)	(0,06)	1,58	(0,32)
Distributions :						
Du revenu de placement net (sauf les dividendes canadiens)	(0,18)	(0,33)	(0,30)	(0,28)	(0,39)	(0,48)
Des dividendes canadiens	(0,03)	(0,07)	(0,09)	(0,11)	(0,13)	(0,02)
Des gains en capital	-	-	-	-	-	-
Remboursement de capital	(0,12)	(0,31)	(0,41)	(0,46)	(0,49)	(0,40)
Distributions annuelles totales³	(0,33)	(0,71)	(0,80)	(0,85)	(1,01)	(0,90)
Actif net, à la clôture	8,28	8,24	8,34	9,42	10,34	9,78

	30 sept. 2024	31 mars 2024	31 mars 2023	31 mars 2022	31 mars 2021	31 mars 2020
Série PWX						
Actif net, à l'ouverture	8,42	8,21	8,87	9,30	8,40	9,12
Augmentation (diminution) attribuable aux activités d'exploitation :						
Total des produits	0,27	0,53	0,52	0,50	0,47	0,54
Total des charges	-	-	-	-	-	-
Profits (pertes) réalisé(e)s	(0,12)	(0,09)	(0,61)	0,12	0,08	0,57
Profits (pertes) latent(e)s	0,29	0,29	(0,21)	(0,57)	0,85	(1,32)
Augmentation (diminution) totale attribuable aux activités d'exploitation²	0,44	0,73	(0,30)	0,05	1,40	(0,21)
Distributions :						
Du revenu de placement net (sauf les dividendes canadiens)	(0,22)	(0,43)	(0,40)	(0,36)	(0,42)	(0,52)
Des dividendes canadiens	(0,05)	(0,09)	(0,12)	(0,13)	(0,16)	(0,02)
Des gains en capital	-	-	-	-	-	-
Remboursement de capital	-	-	-	-	-	-
Distributions annuelles totales³	(0,27)	(0,52)	(0,52)	(0,49)	(0,58)	(0,54)
Actif net, à la clôture	8,59	8,42	8,21	8,87	9,30	8,40
Série PWX8						
Actif net, à l'ouverture	9,40	9,40	10,47	11,35	10,60	11,80
Augmentation (diminution) attribuable aux activités d'exploitation :						
Total des produits	0,30	0,59	0,60	0,60	0,58	0,69
Total des charges	-	-	-	-	-	-
Profits (pertes) réalisé(e)s	(0,13)	(0,77)	(0,52)	0,15	0,20	0,76
Profits (pertes) latent(e)s	0,32	0,32	(0,24)	(0,69)	1,06	(1,69)
Augmentation (diminution) totale attribuable aux activités d'exploitation²	0,49	0,14	(0,16)	0,06	1,84	(0,24)
Distributions :						
Du revenu de placement net (sauf les dividendes canadiens)	(0,24)	(0,48)	(0,43)	(0,42)	(0,53)	(0,67)
Des dividendes canadiens	(0,05)	(0,11)	(0,13)	(0,16)	(0,19)	(0,02)
Des gains en capital	-	-	-	-	-	-
Remboursement de capital	(0,08)	(0,23)	(0,35)	(0,37)	(0,39)	(0,28)
Distributions annuelles totales³	(0,37)	(0,82)	(0,91)	(0,95)	(1,11)	(0,97)
Actif net, à la clôture	9,51	9,40	9,40	10,47	11,35	10,60
Série R						
Actif net, à l'ouverture	8,03	7,84	8,46	8,88	8,01	8,70
Augmentation (diminution) attribuable aux activités d'exploitation :						
Total des produits	0,26	0,51	0,49	0,48	0,45	0,51
Total des charges	-	-	-	-	-	-
Profits (pertes) réalisé(e)s	(0,12)	(0,09)	(0,41)	0,13	0,04	0,60
Profits (pertes) latent(e)s	0,28	0,27	(0,20)	(0,55)	0,82	(1,26)
Augmentation (diminution) totale attribuable aux activités d'exploitation²	0,42	0,69	(0,12)	0,06	1,31	(0,15)
Distributions :						
Du revenu de placement net (sauf les dividendes canadiens)	(0,22)	(0,41)	(0,39)	(0,33)	(0,40)	(0,49)
Des dividendes canadiens	(0,04)	(0,09)	(0,11)	(0,13)	(0,15)	(0,02)
Des gains en capital	-	-	-	-	-	-
Remboursement de capital	-	-	-	-	-	-
Distributions annuelles totales³	(0,26)	(0,50)	(0,50)	(0,46)	(0,55)	(0,51)
Actif net, à la clôture	8,20	8,03	7,84	8,46	8,88	8,01

FONDS D'OBLIGATIONS DE SOCIÉTÉS MACKENZIE

RAPPORT INTERMÉDIAIRE DE LA DIRECTION SUR LE RENDEMENT DU FOND | Pour la période close le 30 septembre 2024

ACTIF NET PAR TITRE DU FONDS (\$)¹ (suite)

Série S	30 sept. 2024	31 mars 2024	31 mars 2023	31 mars 2022	31 mars 2021	31 mars 2020
Actif net, à l'ouverture	7,80	7,61	8,22	8,62	7,78	8,45
Augmentation (diminution) attribuable aux activités d'exploitation :						
Total des produits	0,25	0,49	0,48	0,47	0,43	0,50
Total des charges	-	-	-	-	-	-
Profits (pertes) réalisé(e)s	(0,12)	(0,08)	(0,41)	0,09	0,15	0,53
Profits (pertes) latent(e)s	0,27	0,27	(0,19)	(0,53)	0,79	(1,23)
Augmentation (diminution) totale attribuable aux activités d'exploitation²	0,40	0,68	(0,12)	0,03	1,37	(0,20)
Distributions :						
Du revenu de placement net (sauf les dividendes canadiens)	(0,21)	(0,39)	(0,37)	(0,33)	(0,40)	(0,48)
Des dividendes canadiens	(0,04)	(0,09)	(0,11)	(0,12)	(0,14)	(0,02)
Des gains en capital	-	-	-	-	-	-
Remboursement de capital	-	-	-	-	-	-
Distributions annuelles totales³	(0,25)	(0,48)	(0,48)	(0,45)	(0,54)	(0,50)
Actif net, à la clôture	7,96	7,80	7,61	8,22	8,62	7,78
Série LB	30 sept. 2024	31 mars 2024	31 mars 2023	31 mars 2022	31 mars 2021	31 mars 2020
Actif net, à l'ouverture	8,81	8,59	9,28	9,73	8,78	9,53
Augmentation (diminution) attribuable aux activités d'exploitation :						
Total des produits	0,28	0,56	0,54	0,53	0,49	0,56
Total des charges	(0,08)	(0,15)	(0,15)	(0,17)	(0,17)	(0,17)
Profits (pertes) réalisé(e)s	(0,11)	(0,09)	(0,47)	0,06	0,24	0,71
Profits (pertes) latent(e)s	0,30	0,30	(0,22)	(0,60)	0,89	(1,37)
Augmentation (diminution) totale attribuable aux activités d'exploitation²	0,39	0,62	(0,30)	(0,18)	1,45	(0,27)
Distributions :						
Du revenu de placement net (sauf les dividendes canadiens)	(0,17)	(0,32)	(0,30)	(0,24)	(0,33)	(0,38)
Des dividendes canadiens	(0,03)	(0,07)	(0,09)	(0,09)	(0,11)	(0,01)
Des gains en capital	-	-	-	-	-	-
Remboursement de capital	-	-	-	-	-	-
Distributions annuelles totales³	(0,20)	(0,39)	(0,39)	(0,33)	(0,44)	(0,39)
Actif net, à la clôture	8,99	8,81	8,59	9,28	9,73	8,78

Série LF	30 sept. 2024	31 mars 2024	31 mars 2023	31 mars 2022	31 mars 2021	31 mars 2020
Actif net, à l'ouverture	9,17	8,95	9,66	10,13	9,14	10,00
Augmentation (diminution) attribuable aux activités d'exploitation :						
Total des produits	0,29	0,58	0,57	0,55	0,52	0,22
Total des charges	(0,04)	(0,07)	(0,07)	(0,08)	(0,08)	(0,02)
Profits (pertes) réalisé(e)s	(0,08)	(0,27)	(0,12)	0,01	(0,34)	(1,45)
Profits (pertes) latent(e)s	0,31	0,31	(0,23)	(0,63)	0,95	(0,53)
Augmentation (diminution) totale attribuable aux activités d'exploitation²	0,48	0,55	0,15	(0,15)	1,05	(1,78)
Distributions :						
Du revenu de placement net (sauf les dividendes canadiens)	(0,21)	(0,40)	(0,38)	(0,33)	(0,41)	(0,15)
Des dividendes canadiens	(0,04)	(0,09)	(0,11)	(0,12)	(0,14)	(0,01)
Des gains en capital	-	-	-	-	-	-
Remboursement de capital	-	-	-	-	-	-
Distributions annuelles totales³	(0,25)	(0,49)	(0,49)	(0,45)	(0,55)	(0,16)
Actif net, à la clôture	9,36	9,17	8,95	9,66	10,13	9,14
Série LW	30 sept. 2024	31 mars 2024	31 mars 2023	31 mars 2022	31 mars 2021	31 mars 2020
Actif net, à l'ouverture	8,85	8,63	9,32	9,78	8,83	9,59
Augmentation (diminution) attribuable aux activités d'exploitation :						
Total des produits	0,28	0,56	0,54	0,53	0,49	0,56
Total des charges	(0,06)	(0,12)	(0,12)	(0,13)	(0,13)	(0,13)
Profits (pertes) réalisé(e)s	(0,10)	(0,07)	(0,49)	0,05	0,16	0,72
Profits (pertes) latent(e)s	0,30	0,30	(0,22)	(0,60)	0,90	(1,37)
Augmentation (diminution) totale attribuable aux activités d'exploitation²	0,42	0,67	(0,29)	(0,15)	1,42	(0,22)
Distributions :						
Du revenu de placement net (sauf les dividendes canadiens)	(0,18)	(0,35)	(0,33)	(0,28)	(0,36)	(0,42)
Des dividendes canadiens	(0,04)	(0,08)	(0,10)	(0,10)	(0,12)	(0,01)
Des gains en capital	-	-	-	-	-	-
Remboursement de capital	-	-	-	-	-	-
Distributions annuelles totales³	(0,22)	(0,43)	(0,43)	(0,38)	(0,48)	(0,43)
Actif net, à la clôture	9,03	8,85	8,63	9,32	9,78	8,83

FONDS D'OBLIGATIONS DE SOCIÉTÉS MACKENZIE

RAPPORT INTERMÉDIAIRE DE LA DIRECTION SUR LE RENDEMENT DU FOND | Pour la période close le 30 septembre 2024

RATIOS ET DONNÉES SUPPLÉMENTAIRES

	30 sept. 2024	31 mars 2024	31 mars 2023	31 mars 2022	31 mars 2021	31 mars 2020
Série A						
Valeur liquidative totale (en milliers de \$) ¹	86 963	90 783	101 768	130 143	161 332	168 555
Titres en circulation (en milliers) ¹	21 654	23 077	26 507	31 390	37 108	42 955
Ratio des frais de gestion (%) ²	1,69	1,69	1,69	1,69	1,69	1,70
Ratio des frais de gestion avant renonciations ou absorptions (%) ²	1,69	1,69	1,69	1,69	1,70	1,70
Ratio des frais d'opérations (%) ³	–	–	–	–	–	0,01
Taux de rotation du portefeuille (%) ⁴	13,61	22,04	25,51	56,15	51,26	58,09
Valeur liquidative par titre (\$)	4,02	3,93	3,84	4,15	4,35	3,92
Série AR						
Valeur liquidative totale (en milliers de \$) ¹	2 584	2 587	2 156	2 117	2 299	1 879
Titres en circulation (en milliers) ¹	300	307	262	238	247	224
Ratio des frais de gestion (%) ²	1,76	1,77	1,77	1,76	1,76	1,77
Ratio des frais de gestion avant renonciations ou absorptions (%) ²	1,76	1,77	1,77	1,77	1,77	1,78
Ratio des frais d'opérations (%) ³	–	–	–	–	–	0,01
Taux de rotation du portefeuille (%) ⁴	13,61	22,04	25,51	56,15	51,26	58,09
Valeur liquidative par titre (\$)	8,60	8,42	8,22	8,88	9,31	8,40
Série D						
Valeur liquidative totale (en milliers de \$) ¹	5 785	5 787	4 160	585	620	466
Titres en circulation (en milliers) ¹	679	694	511	67	67	56
Ratio des frais de gestion (%) ²	0,99	1,00	0,99	1,26	1,25	1,25
Ratio des frais de gestion avant renonciations ou absorptions (%) ²	0,99	1,00	1,00	1,26	1,25	1,26
Ratio des frais d'opérations (%) ³	–	–	–	–	–	0,01
Taux de rotation du portefeuille (%) ⁴	13,61	22,04	25,51	56,15	51,26	58,09
Valeur liquidative par titre (\$)	8,51	8,34	8,14	8,79	9,22	8,32
Série F						
Valeur liquidative totale (en milliers de \$) ¹	72 715	63 460	70 080	64 952	64 400	49 771
Titres en circulation (en milliers) ¹	17 201	15 327	17 338	14 877	14 065	12 044
Ratio des frais de gestion (%) ²	0,76	0,77	0,76	0,76	0,76	0,77
Ratio des frais de gestion avant renonciations ou absorptions (%) ²	0,76	0,77	0,77	0,77	0,77	0,77
Ratio des frais d'opérations (%) ³	–	–	–	–	–	0,01
Taux de rotation du portefeuille (%) ⁴	13,61	22,04	25,51	56,15	51,26	58,09
Valeur liquidative par titre (\$)	4,23	4,14	4,04	4,37	4,58	4,13
Série FB						
Valeur liquidative totale (en milliers de \$) ¹	311	332	249	159	192	185
Titres en circulation (en milliers) ¹	34	37	28	17	19	21
Ratio des frais de gestion (%) ²	1,01	1,01	1,00	1,01	1,01	1,01
Ratio des frais de gestion avant renonciations ou absorptions (%) ²	1,01	1,01	1,01	1,01	1,01	1,01
Ratio des frais d'opérations (%) ³	–	–	–	–	–	0,01
Taux de rotation du portefeuille (%) ⁴	13,61	22,04	25,51	56,15	51,26	58,09
Valeur liquidative par titre (\$)	9,25	9,06	8,84	9,55	10,02	9,04

	30 sept. 2024	31 mars 2024	31 mars 2023	31 mars 2022	31 mars 2021	31 mars 2020
Série G						
Valeur liquidative totale (en milliers de \$) ¹	143	150	163	210	266	255
Titres en circulation (en milliers) ¹	18	19	22	26	31	33
Ratio des frais de gestion (%) ²	1,41	1,42	1,41	1,41	1,41	1,42
Ratio des frais de gestion avant renonciations ou absorptions (%) ²	1,41	1,42	1,42	1,42	1,42	1,42
Ratio des frais d'opérations (%) ³	–	–	–	–	–	0,01
Taux de rotation du portefeuille (%) ⁴	13,61	22,04	25,51	56,15	51,26	58,09
Valeur liquidative par titre (\$)	7,91	7,75	7,56	8,16	8,56	7,73
Série I						
Valeur liquidative totale (en milliers de \$) ¹	202	168	123	91	161	212
Titres en circulation (en milliers) ¹	52	44	33	23	38	55
Ratio des frais de gestion (%) ²	1,10	1,11	1,12	1,12	1,11	1,12
Ratio des frais de gestion avant renonciations ou absorptions (%) ²	1,10	1,11	1,12	1,12	1,12	1,12
Ratio des frais d'opérations (%) ³	–	–	–	–	–	0,01
Taux de rotation du portefeuille (%) ⁴	13,61	22,04	25,51	56,15	51,26	58,09
Valeur liquidative par titre (\$)	3,89	3,81	3,72	4,03	4,22	3,82
Série J						
Valeur liquidative totale (en milliers de \$) ¹	44	42	116	131	159	165
Titres en circulation (en milliers) ¹	4	4	12	13	15	17
Ratio des frais de gestion (%) ²	1,68	1,64	1,64	1,64	1,66	1,67
Ratio des frais de gestion avant renonciations ou absorptions (%) ²	1,68	1,64	1,64	1,65	1,66	1,67
Ratio des frais d'opérations (%) ³	–	–	–	–	–	0,01
Taux de rotation du portefeuille (%) ⁴	13,61	22,04	25,51	56,15	51,26	58,09
Valeur liquidative par titre (\$)	10,01	9,80	9,57	10,33	10,83	9,78

1) Données à la clôture de la période comptable indiquée.

2) Le ratio des frais de gestion (« RFG ») est établi d'après le total des charges (exception faite des courtages et des autres coûts de transaction du portefeuille, de l'impôt sur le revenu et des retenues d'impôt) pour la période indiquée et est exprimé en pourcentage annualisé de l'actif net moyen quotidien pour la période, sauf indication contraire. Pour une période au cours de laquelle une série est établie, le RFG est annualisé depuis la date d'établissement de la série jusqu'à la clôture de la période. Lorsqu'un Fonds investit directement dans des titres d'un autre fonds (y compris les fonds négociés en bourse, ou « FNB »), les RFG présentés pour le Fonds comprennent la tranche des RFG de tout autre fonds attribuable à ce placement. Toute distribution de revenu de FNB gérés par le gestionnaire reçue dans le but de compenser des frais payés à l'égard de ces FNB, mais qui ne sont pas considérés comme étant imputés en double aux termes des exigences réglementaires, est traitée à titre de charge ayant fait l'objet d'une renonciation aux fins du RFG. Le gestionnaire peut renoncer aux frais d'exploitation ou les absorber à son gré et mettre fin à la renonciation ou à l'absorption de ces frais en tout temps sans préavis.

3) Le ratio des frais d'opérations (« RFO ») représente le total des courtages et des autres coûts de transaction du portefeuille engagés et est exprimé en pourcentage annualisé de l'actif net moyen quotidien pour la période. Lorsqu'un Fonds investit dans des titres d'un autre fonds (y compris les FNB), les RFO présentés pour le Fonds comprennent la tranche des RFO de tout autre fonds attribuable à ce placement.

4) Le taux de rotation du portefeuille du Fonds indique dans quelle mesure le conseiller en valeurs du Fonds gère activement les placements de celui-ci. Un taux de rotation de 100 % signifie que le Fonds achète et vend tous les titres de son portefeuille une fois au cours de la période. Plus le taux de rotation du Fonds au cours d'une période est élevé, plus les coûts de négociation payables par le Fonds sont élevés au cours de la période et plus il est probable qu'un investisseur réalisera des gains en capital imposables au cours de l'exercice. Il n'y a pas nécessairement de lien entre un taux de rotation élevé et le rendement d'un fonds. Le taux de rotation du portefeuille n'est pas indiqué lorsqu'un fonds existe depuis moins de un an. La valeur de toute opération visant à réaligner le portefeuille du Fonds après une fusion, le cas échéant, est exclue du taux de rotation du portefeuille.

FONDS D'OBLIGATIONS DE SOCIÉTÉS MACKENZIE

RAPPORT INTERMÉDIAIRE DE LA DIRECTION SUR LE RENDEMENT DU FOND | Pour la période close le 30 septembre 2024

RATIOS ET DONNÉES SUPPLÉMENTAIRES (suite)

	30 sept. 2024	31 mars 2024	31 mars 2023	31 mars 2022	31 mars 2021	31 mars 2020
Série O						
Valeur liquidative totale (en milliers de \$) ¹	13 734	10 351	9 483	9 127	10 571	9 972
Titres en circulation (en milliers) ¹	1 690	1 300	1 220	1 087	1 201	1 255
Ratio des frais de gestion (%) ²	–	0,01	–	–	–	0,01
Ratio des frais de gestion avant renoncations ou absorptions (%) ²	–	0,01	0,01	0,01	0,01	0,01
Ratio des frais d'opérations (%) ³	–	–	–	–	–	0,01
Taux de rotation du portefeuille (%) ⁴	13,61	22,04	25,51	56,15	51,26	58,09
Valeur liquidative par titre (\$)	8,13	7,96	7,77	8,39	8,80	7,94
Série PW						
Valeur liquidative totale (en milliers de \$) ¹	107 479	104 790	109 736	125 266	132 747	123 088
Titres en circulation (en milliers) ¹	12 362	12 305	13 200	13 951	14 096	14 482
Ratio des frais de gestion (%) ²	1,32	1,32	1,32	1,32	1,32	1,32
Ratio des frais de gestion avant renoncations ou absorptions (%) ²	1,32	1,32	1,32	1,32	1,32	1,32
Ratio des frais d'opérations (%) ³	–	–	–	–	–	0,01
Taux de rotation du portefeuille (%) ⁴	13,61	22,04	25,51	56,15	51,26	58,09
Valeur liquidative par titre (\$)	8,69	8,52	8,31	8,98	9,42	8,50
Série PWF						
Valeur liquidative totale (en milliers de \$) ¹	4 239	3 558	2 393	1 553	1 241	1 032
Titres en circulation (en milliers) ¹	472	404	279	167	128	118
Ratio des frais de gestion (%) ²	0,76	0,76	0,76	0,75	0,75	0,76
Ratio des frais de gestion avant renoncations ou absorptions (%) ²	0,76	0,76	0,76	0,76	0,76	0,76
Ratio des frais d'opérations (%) ³	–	–	–	–	–	0,01
Taux de rotation du portefeuille (%) ⁴	13,61	22,04	25,51	56,15	51,26	58,09
Valeur liquidative par titre (\$)	8,98	8,80	8,59	9,27	9,72	8,78
Série PWR						
Valeur liquidative totale (en milliers de \$) ¹	2 069	1 571	1 251	868	817	377
Titres en circulation (en milliers) ¹	220	171	139	90	80	41
Ratio des frais de gestion (%) ²	1,35	1,34	1,33	1,33	1,34	1,35
Ratio des frais de gestion avant renoncations ou absorptions (%) ²	1,35	1,34	1,34	1,34	1,35	1,36
Ratio des frais d'opérations (%) ³	–	–	–	–	–	0,01
Taux de rotation du portefeuille (%) ⁴	13,61	22,04	25,51	56,15	51,26	58,09
Valeur liquidative par titre (\$)	9,39	9,20	8,98	9,70	10,17	9,18
Série PWT8						
Valeur liquidative totale (en milliers de \$) ¹	35	35	36	41	45	44
Titres en circulation (en milliers) ¹	4	4	4	4	4	4
Ratio des frais de gestion (%) ²	1,35	1,35	1,34	1,34	1,33	1,34
Ratio des frais de gestion avant renoncations ou absorptions (%) ²	1,35	1,35	1,35	1,34	1,34	1,34
Ratio des frais d'opérations (%) ³	–	–	–	–	–	0,01
Taux de rotation du portefeuille (%) ⁴	13,61	22,04	25,51	56,15	51,26	58,09
Valeur liquidative par titre (\$)	8,28	8,23	8,34	9,42	10,34	9,78

	30 sept. 2024	31 mars 2024	31 mars 2023	31 mars 2022	31 mars 2021	31 mars 2020
Série PWX						
Valeur liquidative totale (en milliers de \$) ¹	2 346	2 201	2 164	2 907	2 976	1 913
Titres en circulation (en milliers) ¹	273	262	263	328	320	228
Ratio des frais de gestion (%) ²	–	–	–	–	–	0,01
Ratio des frais de gestion avant renoncations ou absorptions (%) ²	–	0,01	0,01	0,01	0,01	0,01
Ratio des frais d'opérations (%) ³	–	–	–	–	–	0,01
Taux de rotation du portefeuille (%) ⁴	13,61	22,04	25,51	56,15	51,26	58,09
Valeur liquidative par titre (\$)	8,59	8,41	8,21	8,87	9,30	8,40
Série PWX8						
Valeur liquidative totale (en milliers de \$) ¹	1	1	41	44	46	40
Titres en circulation (en milliers) ¹	–	–	4	4	4	4
Ratio des frais de gestion (%) ²	–	–	–	–	–	0,01
Ratio des frais de gestion avant renoncations ou absorptions (%) ²	–	0,01	0,01	0,01	0,01	0,01
Ratio des frais d'opérations (%) ³	–	–	–	–	–	0,01
Taux de rotation du portefeuille (%) ⁴	13,61	22,04	25,51	56,15	51,26	58,09
Valeur liquidative par titre (\$)	9,51	9,39	9,40	10,47	11,35	10,60
Série R						
Valeur liquidative totale (en milliers de \$) ¹	2 311	2 263	2 320	2 433	2 680	1 705
Titres en circulation (en milliers) ¹	282	282	296	287	302	213
Ratio des frais de gestion (%) ²	–	–	–	–	–	0,01
Ratio des frais de gestion avant renoncations ou absorptions (%) ²	–	0,01	0,01	0,01	0,01	0,01
Ratio des frais d'opérations (%) ³	–	–	–	–	–	0,01
Taux de rotation du portefeuille (%) ⁴	13,61	22,04	25,51	56,15	51,26	58,09
Valeur liquidative par titre (\$)	8,20	8,03	7,84	8,46	8,88	8,01
Série S						
Valeur liquidative totale (en milliers de \$) ¹	21 601	23 168	21 245	21 959	21 437	18 903
Titres en circulation (en milliers) ¹	2 713	2 971	2 791	2 670	2 486	2 429
Ratio des frais de gestion (%) ²	0,02	0,03	0,02	0,02	0,02	0,03
Ratio des frais de gestion avant renoncations ou absorptions (%) ²	0,02	0,03	0,03	0,03	0,03	0,03
Ratio des frais d'opérations (%) ³	–	–	–	–	–	0,01
Taux de rotation du portefeuille (%) ⁴	13,61	22,04	25,51	56,15	51,26	58,09
Valeur liquidative par titre (\$)	7,96	7,80	7,61	8,22	8,62	7,78
Série LB						
Valeur liquidative totale (en milliers de \$) ¹	3 998	3 092	2 296	2 639	2 281	2 533
Titres en circulation (en milliers) ¹	445	351	267	284	235	289
Ratio des frais de gestion (%) ²	1,76	1,77	1,76	1,76	1,76	1,77
Ratio des frais de gestion avant renoncations ou absorptions (%) ²	1,76	1,77	1,77	1,77	1,77	1,77
Ratio des frais d'opérations (%) ³	–	–	–	–	–	0,01
Taux de rotation du portefeuille (%) ⁴	13,61	22,04	25,51	56,15	51,26	58,09
Valeur liquidative par titre (\$)	8,99	8,80	8,59	9,28	9,73	8,78

FONDS D'OBLIGATIONS DE SOCIÉTÉS MACKENZIE

RAPPORT INTERMÉDIAIRE DE LA DIRECTION SUR LE RENDEMENT DU FOND | Pour la période close le 30 septembre 2024

RATIOS ET DONNÉES SUPPLÉMENTAIRES (suite)

Série LF	30 sept. 2024	31 mars 2024	31 mars 2023	31 mars 2022	31 mars 2021	31 mars 2020
Valeur liquidative totale (en milliers de \$) ¹	8 415	4 403	3 630	1 386	696	76
Titres en circulation (en milliers) ¹	899	480	406	143	69	8
Ratio des frais de gestion (%) ²	0,81	0,81	0,81	0,81	0,81	0,80
Ratio des frais de gestion avant renonciations ou absorptions (%) ²	0,81	0,81	0,81	0,81	0,81	1,22
Ratio des frais d'opérations (%) ³	–	–	–	–	–	0,01
Taux de rotation du portefeuille (%) ⁴	13,61	22,04	25,51	56,15	51,26	58,09
Valeur liquidative par titre (\$)	9,36	9,16	8,95	9,66	10,13	9,14

Série LW	30 sept. 2024	31 mars 2024	31 mars 2023	31 mars 2022	31 mars 2021	31 mars 2020
Valeur liquidative totale (en milliers de \$) ¹	16 551	12 657	8 502	9 449	7 543	6 291
Titres en circulation (en milliers) ¹	1 833	1 431	985	1 013	771	713
Ratio des frais de gestion (%) ²	1,38	1,39	1,39	1,38	1,38	1,39
Ratio des frais de gestion avant renonciations ou absorptions (%) ²	1,38	1,39	1,39	1,39	1,39	1,40
Ratio des frais d'opérations (%) ³	–	–	–	–	–	0,01
Taux de rotation du portefeuille (%) ⁴	13,61	22,04	25,51	56,15	51,26	58,09
Valeur liquidative par titre (\$)	9,03	8,84	8,63	9,32	9,78	8,83

Frais de gestion

Les frais de gestion pour chaque série applicable sont calculés et comptabilisés quotidiennement en tant que pourcentage de sa valeur liquidative. Le gestionnaire a utilisé les frais de gestion du Fonds pour payer les coûts liés à la gestion du portefeuille de placement du Fonds et/ou du/des fonds sous-jacent(s), selon le cas, y compris l'analyse des placements, la formulation de recommandations, la prise de décisions quant aux placements, la prise de dispositions de courtage pour l'achat et la vente du portefeuille de placement et la prestation d'autres services. Le gestionnaire a également utilisé les frais de gestion pour financer les commissions de vente et de suivi et toute autre rémunération (collectivement, les « versements liés à la distribution ») versées aux courtiers inscrits dont les clients investissent dans le Fonds.

BLC Services Financiers inc. (« BLC ») est le placeur principal des titres de série BLC du Fonds (tel qu'il est indiqué à la rubrique *Constitution du Fonds et renseignements sur les séries*) et reçoit une portion des frais de gestion que le Fonds verse au gestionnaire. Dans le cadre de cette entente, BLC avait droit à environ 25 % du total des frais de gestion que le gestionnaire a reçus des séries BLC de tous les Fonds Mackenzie au cours de la période. Le gestionnaire est responsable de payer tous les versements liés à la distribution aux courtiers autorisés par BLC dont les clients investissent dans les séries BLC du Fonds.

Les courtiers affiliés au gestionnaire nommés ci-après peuvent avoir droit à des versements liés à la distribution du gestionnaire au même titre que les courtiers inscrits non reliés : Valeurs mobilières Groupe Investors Inc. et Services Financiers Groupe Investors Inc.

Au cours de la période, le gestionnaire a utilisé environ 42 % du total des frais de gestion reçus de tous les Fonds Mackenzie pour financer les versements liés à la distribution remis aux courtiers inscrits. En comparaison, pour le Fonds, les versements liés à la distribution représentaient en moyenne 31 % des frais de gestion payés par les séries applicables du Fonds au cours de la période. Le pourcentage réel pour chaque série peut être supérieur ou inférieur à la moyenne en fonction du niveau des commissions de suivi et de vente payées pour cette série.

FONDS D'OBLIGATIONS DE SOCIÉTÉS MACKENZIE

RAPPORT INTERMÉDIAIRE DE LA DIRECTION SUR LE RENDEMENT DU FOND | Pour la période close le 30 septembre 2024

Constitution du Fonds et renseignements sur les séries

Le Fonds peut avoir fait l'objet de nombre de modifications, telles qu'une restructuration ou un changement de gestionnaire, de mandat ou de nom. Un historique des principaux changements ayant touché le Fonds au cours des dix dernières années se trouve dans le prospectus simplifié du Fonds.

Date de constitution : 19 octobre 1999

Le Fonds peut émettre un nombre illimité de titres de chaque série. Le nombre de titres de chaque série qui ont été émis et qui sont en circulation est présenté dans les *Faits saillants financiers*.

Séries offertes par Corporation Financière Mackenzie (180, rue Queen Ouest, Toronto (Ontario) M5V 3K1; 1-800-387-0615; www.placementsmackenzie.com)

Les titres de série A sont offerts aux particuliers qui investissent un minimum de 500 \$.

Les titres de série AR sont offerts aux particuliers dans un régime enregistré d'épargne-invalidité offert par Mackenzie.

Les titres de série D sont offerts aux particuliers qui investissent un minimum de 500 \$ par l'entremise d'un compte de courtage à escompte ou de tout autre compte approuvé par Mackenzie.

Les titres de série F sont offerts aux investisseurs qui participent à un programme de services rémunérés à l'acte ou de comptes intégrés parrainé par le courtier, qui sont assujettis à des frais établis en fonction de l'actif plutôt qu'à des commissions pour chaque opération et qui investissent un minimum de 500 \$; ils sont également proposés aux employés de Mackenzie et de ses filiales, et aux administrateurs de Mackenzie.

Les titres de série FB sont offerts aux particuliers qui investissent un minimum de 500 \$. Les investisseurs doivent négocier leurs honoraires de service du conseiller, lesquels ne peuvent dépasser 1,50 %, avec leur conseiller financier.

Les titres de série I sont offerts aux particuliers qui investissent un minimum de 500 \$ dans un régime collectif admissible détenant un minimum de 10 000 000 \$ en actifs.

Les titres de série O sont offerts seulement aux investisseurs qui investissent un minimum de 500 000 \$ et qui participent au Service d'architecture de portefeuille ou au Service d'architecture ouverte de Mackenzie; ils sont également proposés à certains investisseurs institutionnels, à certains investisseurs d'un régime collectif admissible et à certains employés admissibles de Mackenzie et de ses filiales.

Les titres de série PW sont offerts à certains investisseurs à valeur nette élevée de nos Solutions Patrimoine privé qui investissent un minimum de 100 000 \$.

Les titres de série PWFB sont offerts à certains investisseurs à valeur nette élevée de nos Solutions Patrimoine privé qui investissent un minimum de 100 000 \$. Les investisseurs doivent négocier leurs honoraires de service du conseiller, lesquels ne peuvent dépasser 1,50 %, avec leur conseiller financier.

Les titres de série PWR sont offerts à certains investisseurs à valeur nette élevée de nos Solutions Patrimoine privé qui investissent un minimum de 100 000 \$ dans un régime enregistré d'épargne-invalidité offert par Mackenzie.

Les titres de série PWX sont offerts à certains investisseurs à valeur nette élevée de nos Solutions Patrimoine privé qui investissent un minimum de 100 000 \$. Les investisseurs doivent négocier leurs honoraires de service du conseiller, lesquels ne peuvent dépasser 1,50 %, avec leur conseiller financier.

Les titres de série R sont offerts exclusivement à d'autres fonds gérés par Mackenzie et non visés par un prospectus relativement à des ententes de fonds de fonds.

Les titres de série S sont offerts à La Compagnie d'Assurance du Canada sur la Vie et à certains autres fonds communs de placement, mais peuvent être vendus à d'autres investisseurs comme le déterminera Mackenzie.

Les titres de série G ne sont plus offerts à la vente, sauf dans le cas d'achats supplémentaires effectués par des investisseurs qui détiennent ces titres depuis le 11 décembre 2017.

Les titres des séries J, PWT8 et PWX8 ne sont plus offerts à la vente.

Séries distribuées par BLC Services Financiers inc. (1360, boul. René-Lévesque Ouest, 13^e étage, Montréal (Québec) H3G 0A9; 1-800-252-1846; www.banquelaurentienne.ca/mackenzie)

Les titres de série LB sont offerts aux particuliers qui investissent un minimum de 500 \$.

Les titres de série LF sont offerts aux particuliers qui investissent un minimum de 500 \$, qui participent à un programme de services rémunérés à l'acte parrainé par Gestion privée Banque Laurentienne.

Les titres de série LW sont offerts à certains investisseurs à valeur nette élevée du programme de tarification préférentielle qui investissent un minimum de 100 000 \$.

Depuis le 1^{er} juin 2022, les investisseurs peuvent acheter des titres du Fonds en vertu d'un mode de souscription avec frais d'acquisition et d'un mode de souscription sans frais d'acquisition. Les séries du Fonds ne sont pas toutes offertes selon tous les modes de souscription. Les frais d'acquisition du mode de souscription avec frais d'acquisition sont négociés entre l'investisseur et son courtier. Les titres souscrits avant le 1^{er} juin 2022 en vertu du mode de souscription avec frais de rachat et du mode de souscription avec frais modérés 3 (collectivement, les « modes de souscription avec frais d'acquisition différés ») peuvent continuer d'être détenus dans les comptes des investisseurs. Les investisseurs peuvent échanger des titres d'un Fonds Mackenzie souscrits antérieurement en vertu de ces modes de souscription avec frais d'acquisition différés contre des titres d'autres Fonds Mackenzie, en vertu du même mode de souscription, jusqu'à l'expiration du délai prévu dans le barème des frais de rachat. Pour de plus amples renseignements, veuillez vous reporter au prospectus simplifié du Fonds et à l'aperçu du Fonds.

FONDS D'OBLIGATIONS DE SOCIÉTÉS MACKENZIE

RAPPORT INTERMÉDIAIRE DE LA DIRECTION SUR LE RENDEMENT DU FOND | Pour la période close le 30 septembre 2024

Constitution du Fonds et renseignements sur les séries (suite)

Série	Date d'établissement/ de rétablissement	Frais de gestion	Frais d'administration
Série A	3 novembre 2000	1,35 %	0,18 %
Série AR	20 novembre 2013	1,35 %	0,23 %
Série D	17 décembre 2013	0,75 %	0,15 %
Série F	3 novembre 2000	0,55 %	0,15 %
Série FB	26 octobre 2015	0,75 %	0,20 %
Série G	1 ^{er} avril 2005	1,10 %	0,18 %
Série I	3 novembre 2000	0,80 %	0,20 %
Série J	10 octobre 2008	1,35 %	0,15 %
Série O	13 juillet 2004	— ¹⁾	s.o.
Série PW	10 octobre 2013	1,05 %	0,15 %
Série PWFB	3 avril 2017	0,55 %	0,15 %
Série PWR	1 ^{er} avril 2019	1,05 %	0,15 %
Série PWT8	27 août 2014	1,05 %	0,15 %
Série PWX	19 novembre 2013	— ²⁾	— ²⁾
Série PWX8	20 décembre 2013	— ²⁾	— ²⁾
Série R	3 juillet 2007	s.o.	s.o.
Série S	28 février 2005	— ¹⁾	0,02 %
Série LB	19 janvier 2012	1,35 %	0,18 %
Série LF	9 décembre 2019	0,55 %	0,15 %
Série LW	1 ^{er} décembre 2017	1,05 %	0,15 %

1) Ces frais sont négociables et sont payables directement à Mackenzie par les investisseurs dans cette série.

2) Ces frais sont payables directement à Mackenzie par les investisseurs dans cette série par l'entremise du rachat de leurs titres.